



8 sierpnia 2022, numer 43

AKTUALNOŚCI

- ❖ Niepokojący sygnał z Chin dla polskiej branży wołowej
- ❖ Rolnictwo coraz częściej wykorzystuje dane satelitarne

CENY - ŚWIAT

- ❖ Tygodniowe notowania tusz wołowych w UE – stan na 30 tydzień 2022 roku

RYNEK

- ❖ Produkcja wołowiny w USA – komunikat USDA

TARGI

- ❖ Międzynarodowe spotkania B2B dla branży spożywczej podczas Riga Food 2022

AKTUALNOŚCI

Niepokojący sygnał z Chin dla polskiej branży wołowej



Fot. Photogenica.

Tydzień temu poinformowaliśmy o polsko-chińskich rozmowach na rzecz otwarcia Chin dla polskiej wołowiny. Podaliśmy, że w dniu 21 lipca 2022 r. wizytę w Głównym Inspektoracie Weterynarii złożyli przedstawiciele Ambasady Chińskiej Republiki Ludowej. Z delegacją na czele z zastępcą ambasadora Yao Dongye spotkał się zastępca Głównego Lekarza Weterynarii Paweł Meyer. W spotkaniu wzięli również udział przedstawiciele Ministerstwa Rolnictwa i Rozwoju Wsi. Podczas spotkania omówiono stan prac w zakresie umożliwienia eksportu wołowiny z Polski na rynek Chin.

Z kolei pięć dni później (26 lipca) odbyła się videokonferencja ze służbą właściwą Chin w sprawie możliwości eksportu wołowiny z Polski na rynek chiński. W spotkaniu z przedstawicielami Generalnej Administracji Celnej Chińskiej Republiki Ludowej (GACC) poza Głównym Lekarzem Weterynarii Pawłem Niemczukiem udział wzięli przedstawiciele Ministerstwa Rolnictwa i Rozwoju Wsi, Ambasady Chin w Warszawie i Ambasady RP w Pekinie.

Powyższe spotkanie odbyło się w ramach działań strony polskiej mających na celu uzyskanie dostępu do rynku chińskiego dla wołowiny z Polski.

Podczas rozmów strona polska omówiła sytuację epizootyczną w zakresie BSE w Polsce oraz status kraju w odniesieniu do tej choroby, a także przekazała aktualne informacje na temat pogłowia bydła w Polsce.

Tymczasem na farmer.pl, największym polskim portalu rolniczym, ukazał się artykuł, w którym napisano, że polska wołowina jest źle postrzegana, a wręcz opisywana jest jako patologiczna działalność.

Otóż chiński konsument, który chciałby się dowiedzieć pozytywnego o polskiej wołowinie to się nie dowie. Za to będzie mógł przeczytać same złe informacje. Otóż wpisanie po chińsku frazy „polska wołowina” w chińską największą wyszukiwarkę Baidu daje wyniki dotyczące zdarzenia z lutego 2019 roku, dotyczącego polskiego zakładu, kiedy to stwierdzono incydentalny przypadek nie dochowania norm jakościowych, a co stało się przedmiotem kontroli Komisji Europejskiej.

The screenshot shows the homepage of the Farmer.pl website. The main article is titled "Polska wołowina wróci do Chin? Producentów czeka nie lada wyzwanie" (Polish beef will return to China? Producers face a big challenge). The author is Jacek Strzelecki, dated 03-08-2022, 12:51. The article features a large image of beef carcasses hanging in a processing plant. Below the image, the text reads: "Pojawiła się szansa na eksport do Chin polskiej wołowiny, o co nasz kraj zabiega już od pięciu lat. Polscy producenci będą musieli zmierzyć się za Wielkim Murem z patologicznym wizerunkiem własnej branży." (An opportunity for the export of Polish beef to China has appeared, which our country has been striving for for five years. Polish producers will have to face the Great Wall with the pathological image of their own industry.)

On the right side of the page, there is a "ZOBACZ TAKŻE" (SEE ALSO) section with several related articles:

- ANALIZY I KOMENTARZE**: Wskaźnik cen żywności FAO - gwałtowny spadek w lipcu (Wzrost: 8,57 + J. Kościński)
- BYDŁO I MIĘKO**: Dobrostan bydła w KPS nie uwzględni systemu otwartego? Odpowiedź MRiRW (Wzrost: 6,45 + A. Traska)
- ZWIĘRZĘTA**: Niemcy: konsumenci kupują o 12 proc. mniej mięsa (05 sie 22 + farmer.pl)
- BYDŁO I MIĘKO**: Obsysanie się cieląt - dobry smoczek to podstawa (05 sie 22 + A. Traska)
- BYDŁO I MIĘKO**: Lekarze weterynarii po rozmowach. Minister zaakceptował wypracowane zmiany (04 sie 22 + A. Traska)
- BYDŁO I MIĘKO**: Dobrostan opasów w KPS - praktyki, punkty, wymagania (04 sie 22 + A. Traska)

At the bottom right, there is an advertisement for "Certyfikat Dobry" (Good Certificate).

Zrzut ekranu artykułu z farmer.pl.

Na dowód tego twierdzenia portal opublikował pierwszą stronę wyników, a informacja o tym zdarzeniu – jak napisano w artykule – została powielona przez chińskie ogólnokrajowe, regionalne oraz lokalne media. W artykule podkreślono, że polską branżę czeka wyzwanie.

„Dla naszej branży jest to wiadomość, że ewentualny przyszły eksport do Chin musi zostać poprzedzony odpowiednią i przemyślaną kampanią informacyjną. Poza tym producenci muszą być przygotowani na odpowiedzi na pytania odbiorców (kontrahentów jak i konsumentów) o jakość i bezpieczeństwo produktu.”

Zdaniem portalu farmer.pl polska branża nie powinna czekać na decyzję o otwarciu rynku, tylko już podjąć stosowne działania, zwłaszcza, że prawda o branży jest inna niż ta opisana.

„Choć dla polskich producentów wołowiny nie został jeszcze otwarty chiński rynek, to już dziś – w związku z takim wizerunkiem w mediach w Chinach – powinni oni podjąć działania informacyjne oraz promocyjne ukierunkowane na ten rynek, by odkleić od siebie odium patologii. Należy podkreślić, że nasza branża ma się czym

pochwalić, a opisane zdarzenie było incydentalne. Poza tym, w świetle działającej za Wielkim Murem wołowej zagranicznej konkurencji (Argentyna, Australia, Brazylia, USA) pozytywny pijar i marketing są nieodzowne.”

Link do artykułu:

<https://www.farmer.pl/produkcja-zwierzecz/bydlo-i-mleko/polska-wolowina-wroci-do-chin-producentow-czeka-nie-lada-wyzwanie,121830.html>

Rolnictwo coraz częściej wykorzystuje dane satelitarne



Fot. Photogenica.

Łatwiejszy dostęp do zdjęć satelitarnych skłania twórców aplikacji do projektowania rozwiązań dla rolnictwa. Platformy analizujące dane pozyskane przez satelity ułatwiają rolnikom planowanie upraw, wskazywanie obszarów potrzebujących zwiększonego nawożenia, a nawet oszacowanie strat poniesionych wskutek klęsk żywiołowych. Dane satelitarne stanowią jedną z podstaw funkcjonowania i rozwoju rolnictwa precyzyjnego, którego rynek do końca dekady zwiększy swoją wartość ponad dwuipółkrotnie.

– Wykorzystanie danych satelitarnych w rolnictwie jest coraz powszechniejsze, głównie ze względu na coraz większą dostępność danych satelitarnych i coraz mniejsze koszty związane z ich pozyskiwaniem. Mamy znakomity system satelitarny Sentinel, który produkuje bardzo dobrej jakości zdjęcia, nadające się świetnie do wykorzystania właśnie w rolnictwie, ze względu m.in. na dokładność, głębokość tematyczną, rozdzielczość przestrzenną – mówi w wywiadzie dla agencji Newseria Innowacje dr hab. inż. Przemysław Kupidura, profesor Politechniki Warszawskiej, ekspert Polskiej Agencji Kosmicznej.

Dane dostarczane przez Sentinel-2 umożliwiają oglądanie Ziemi w 12 pasmach spektralnych w rozdzielczości przestrzennej od 10 do 20 m. Przykładem wykorzystania

tych danych jest Satamap Global, internetowa platforma do przeglądania i analizowania zdjęć satelitarnych, dostępna w dowolnym miejscu na świecie. Dzięki niej można na przykład za pomocą suwaka porównywać najnowsze zdjęcia z historycznymi i na tej podstawie ocenić wielkość upraw czy wskazać optymalny moment na zaplanowanie zbiorów.

Jak wskazują autorzy raportu „Teledetekcja satelitarna w rolnictwie – szanse i możliwości” przygotowanego dla KOWR, zdjęcia satelitarne pozwalają określić stan upraw i ewentualnie zdecydować o zastosowaniu nawozów w konkretnym miejscu, w określonej dawce, czy środków ochrony roślin albo o dodatkowym nawodnieniu. Tego typu informacje służą jako punkt wyjścia dla rolnictwa precyzyjnego. Dzięki zdjęciom można również szacować wysokość plonów na danym obszarze, nawet z konkretnej działki, co pozwala zaplanować harmonogram ich dalszego przetwarzania lub kontraktacji sprzedaży. Analiza roślinności na podstawie obrazów satelitarnych pozwala oceniać straty wynikające z różnego rodzaju czynników klimatycznych, takich jak złe przezimowanie czy susza. Taka ocena jest niezbędna przede wszystkim dla zakładów ubezpieczeń, które danymi satelitarnymi mogą wspierać proces likwidacji szkód.



– Istotnym i ostatnio bardzo szeroko rozwijanym wątkiem jest identyfikacja upraw, głównie dla celów Unii Europejskiej, czyli dopłat bezpośrednich dla rolników. Jest nacisk Komisji Europejskiej na to, żeby rolnicy deklarowali, co posiali. Kontrola tych deklaracji ma być robiona całkowicie automatycznie, oparta na danych satelitarnych – dodaje profesor PW.

Tymczasem rośnie rynek aplikacji dedykowanych rolnikom, których działanie jest oparte na danych satelitarnych. Przykładem jest Planet Platform, całkowicie zautomatyzowana, działająca w chmurze platforma do obrazowania i analiz, która zapewnia dostęp do kompleksowego, codziennie aktualizowanego zestawu danych. Planet Platform przetwarza ponad 15 terabajtów danych każdego dnia i umożliwia dostęp do nich online. Udostępniane w platformie mapy obrazują na przykład to, gdzie wydajność upraw jest najwyższa i najniższa, a także określają podstawy zmienności na polu. Porównanie danych z kilku lat pozwala zidentyfikować właściwości gleby na dużych obszarach i intensyfikować nawożenie w miejscach, w których jest to szczególnie potrzebne.

– Te usługi będą się rozwijać, wydaje mi się, że głównie w kierunku coraz większej automatyzacji. Stanie się to wraz z rozwojem systemów satelitarnych, zwiększaniem rozdzielczości, dokładności, precyzji tego obrazowania, ze zwiększaniem się dostępności tych zdjęć, ale też wraz z rozwojem różnych informatycznych rozwiązań, typu uczenia maszynowego, sztucznej inteligencji. Stanie się tak ze względu i na coraz większą dokładność danych, i na coraz lepsze nasze umiejętności komunikowania się z komputerem, żeby robił to za nas – przewiduje dr hab. inż. Przemysław Kupidura.

Według analityków Research and Markets globalny rynek rolnictwa precyzyjnego do 2030 roku wypracuje roczne przychody sięgające niemal 21 mld dol. Wartość obrotu przewidywanego na 2022 rok to niespełna 8 mld dol. Oznacza to roczny wzrost na poziomie prawie 13 proc.

Źródło (tekst i foto): Newseria.

RYNEK

Produkcja wołowiny w USA – komunikat USDA

Poniżej pełny komunikat amerykańskiego Departamentu Rolnictwa o produkcji mięsa w USA, stan na 6 sierpnia 2022 roku.

Total red meat production under Federal inspection for the week ending Saturday, August 06, 2022 was estimated at 1027.1 million lbs. according to the U.S. Department of Agriculture's Marketing Service.

This was 0.5 percent lower than a week ago and 1.0 percent higher than a year ago. Cumulative meat production for the year to date was 0.9 percent lower compared to the previous year.

Meat Production (millions of pounds) (excludes condemned)						
Week Ending	Beef	Calf/Veal	Pork (2)	Lamb/Mutton	Totals (3)	
06-Aug-22	528.2	0.8	495.9	2.2	1027.1	
30-Jul-22	542.4	0.9	486.5	2.1	1031.9	
Change:	-2.6%	-11.1%	1.9%	4.8%	-0.5%	
07-Aug-21	527.1	0.9	487.5	1.9	1017.4	
Change:	0.2%	-11.1%	1.7%	15.8%	1.0%	
2022 YTD	16598.8	31.3	15939.4	69.6	32639.1	
2021 YTD	16429.9	29.9	16417.5	74.5	32951.8	
Change:	1.0%	4.6%	-2.9%	-6.6%	-0.9%	

(1) Previous week estimates may be revised. Year ago data are actuals.

(2) Excludes lard. (3) Totals may not add due to rounding.

2022 totals are subject to revision

Livestock Slaughter (head)					
Week Ending	Cattle	Calves/Vealer	Hogs	Sheep/Lambs	
06-Aug-22	651,000	6,000	2,340,000	33,000	
30-Jul-22	669,000	6,000	2,291,000	32,000	
Change:	-2.7%	0.0%	2.1%	3.1%	
07-Aug-21	644,000	8,000	2,327,000	32,000	
Change:	1.1%	-25.0%	0.6%	3.1%	
2022 YTD	20,125,000	210,000	73,530,000	1,035,000	
2021 YTD	19,887,000	218,000	76,254,000	1,156,000	
Change:	1.2%	-3.6%	-3.6%	-10.5%	

Average Weights (lbs)						
Week Ending	Live:	Cattle	Calves/Vealers	Hogs	Sheep/Lambs	
06-Aug-22	Estimate	1345	246	284	132	
30-Jul-22	Estimate	1344	250	285	133	
07-Aug-21	Actual	1353	211	281	120	
Dressed:						
06-Aug-22	Estimate	813	143	212	67	
30-Jul-22	Estimate	812	146	212	67	
07-Aug-21	Actual	820	121	210	60	

Percentage of Total Cattle Slaughtered by Class				
Week Ending	Steers	Heifers	Cows	Bulls
23-Jul-22	46.8%	30.3%	21.1%	1.8%
24-Jul-21	50.3%	28.2%	19.6%	1.9%

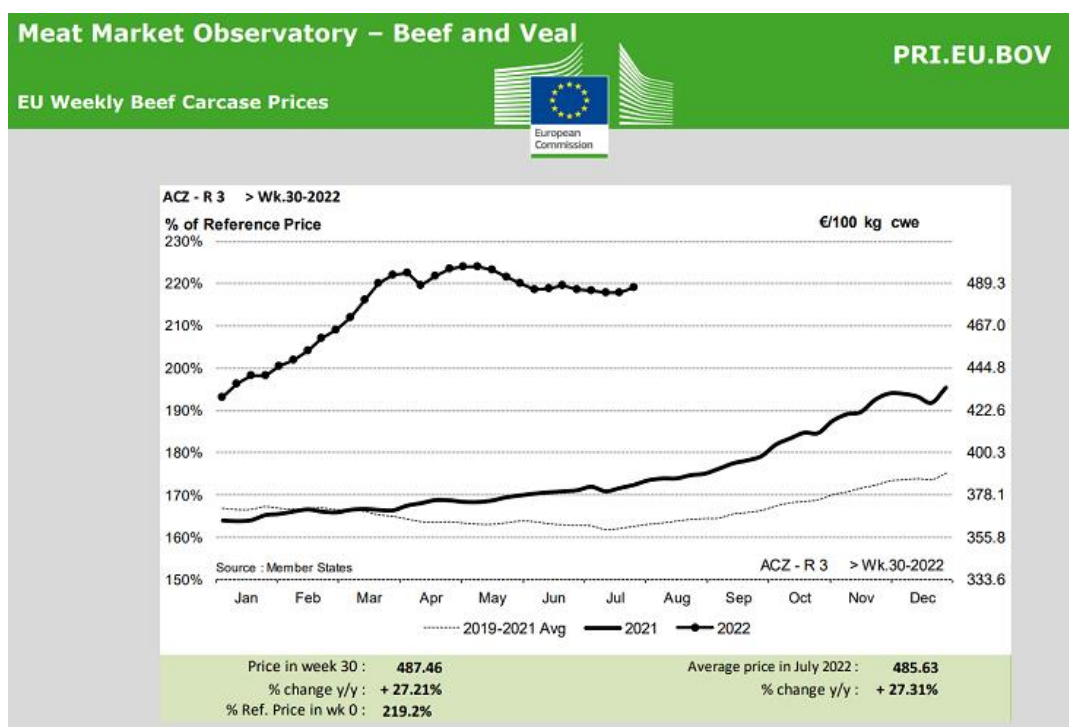
Percentage of Total Hogs Slaughtered by Class			
Week Ending	Barrows & Gilts	Sows	Boars
23-Jul-22	97.3%	2.4%	0.3%
24-Jul-21	97.2%	2.5%	0.3%

*2021 slaughter totals adjusted to reflect NASS revisions

Source: USDA Livestock, Poultry, and Grain Market News Division, St Joseph, MO

CENY - ŚWIAT

Tygodniowe notowania tusz wołowych w UE – stan na 30 tydzień 2022 roku



Link do całego tygodniowego raportu cenowego:

https://ec.europa.eu/info/sites/default/files/food-farming-fisheries/farming/documents/beef-weekly-prices_en.pdf

TARGI

Międzynarodowe spotkania B2B dla branży spożywczej podczas Riga Food 2022

Ośrodek Enterprise Europe Network przy Polskiej Agencji Rozwoju Przedsiębiorczości zaprasza firmy z branży spożywczej do udziału w giełdzie kooperacyjnej Riga Food 2022, która odbędzie się w formule hybrydowej, w dniach 7-9 września 2022 r.

Jak działa giełda kooperacyjna?

- Uczestnicy określają profil swojej działalności oraz rodzaj współpracy, którą chcieliby nawiązać w formularzu rejestracyjnym dostępnym online;
- Dane zarejestrowanych firm umieszczane są w katalogu online dostępnym na stronie internetowej wydarzenia <https://rf2022.b2match.io/components/21572>.

- Z katalogu on-line zarejestrowani uczestnicy dokonują wyboru firm, z którymi chcieliby spotkać się podczas giełdy kooperacyjnej;
- W dniach 7-9 września 2022 r. odbędą się serie uprzednio zaaranżowanych indywidualnych spotkań, zarówno w formule online jak i stacjonarnie, na targach Riga Food, w hali 2.
- Oficjalnym językiem spotkań będzie język angielski.

Udział w wydarzeniu jest bezpłatny.

Organizatorzy wydarzenia zastrzegają sobie prawo do pobrania opłaty rejestracyjnej w wysokości 150 EUR, w przypadku rezygnacji uczestnika z udziału w spotkaniach po 7 września br. lub niepojawienia się na uprzednio umówionych spotkaniach.

Wszystkich zainteresowanych udziałem w Riga Food 2022 prosimy o zapoznanie się z informacjami i warunkami udziału w wydarzeniu oraz wypełnienie formularza rejestracyjnego na stronie internetowej wydarzenia: <https://rf2022.b2match.io/>.

Termin rejestracji upływa 9 września 2022 roku.

Dodatkowych informacji udziela:

Agnieszka Promianowska, agnieszka_promianowska@parp.gov.pl.

* * *

Redakcja Biuletynu
Związek Polskie Mięso
oraz
Mięsne Fakty Wołowe

Ul. Chałubińskiego 8
00-613 Warszawa

Tel: +48 22 830 26 56
Fax: +48 22 830 16 48

info@polskie-mieso.pl

www.polskie-mieso.pl



@PolskieMieso

<https://twitter.com/PolskieMieso>

Biuletyn przygotował Jacek Strzelecki
jacek@polskie-mieso.pl

©Związek Polskie Mięso

* * *

Nota redakcyjna:
Publikowane materiały mają wyłącznie charakter informacyjny