

BIULETYN

16 sierpnia 2022, numer 254

AKTUALNOŚCI

- Niepokojące dane dla branży - aż 40% Polaków deklaruje ograniczenie spożycia mięsa

EKSPORT

- Zakaz eksportu na rynek Arabii Saudyjskiej mięsa drobiowego z zakładów zlokalizowanych na terenie woj. Wielkopolskiego
- Zmiany w restrykcjach importowych wprowadzonych przez Macedonię Północną z powodu HPAI
- Zniesienie ograniczeń w eksporcie do Hongkongu spowodowanych wystąpieniem ognisk grypy ptaków w Polsce
- Spotkanie zamykające audyt władz japońskich w sprawie uznania regionalizacji dot. grypy ptaków w eksporcie mięsa drobiowego

LEGISLACJA

- Zmiana w identyfikacji i rejestracji zwierząt
- Minister określił kwalifikacje lekarzy weterynarii

CENY - ŚWIAT

- Cena wieprzowiny w Chinach u producenta
- Średnie w UE ceny wieprzowiny – stan na 31 tydzień
- Średnie w UE ceny brojlerów – stan na 31 tydzień

CENY - KRAJ

- Średnie ceny netto zakupu świń rzeźnych za wagę żywą
- Średnie ceny netto zakupu świń rzeźnych za wagę żywą w okresie - zmiana rok do roku
- Ceny skupu drobiu rzeźnego

AKTUALNOŚCI

Niepokojące dane dla branży - aż 40% Polaków deklaruje ograniczenie spożycia mięsa



Fot. Pixabay.

Prawie połowa Europejczyków deklaruje, że znacznie ograniczyła spożycie mięsa, a prawie 40 proc. zamierza spożywać go mniej w najbliższej przyszłości – wynika z badania Smart Protein. Podobne tendencje ujawniają się wśród Polaków. Do motywacji prozdrowotnych i etycznych konsumentów ostatnio dochodzą także względy środowiskowe. Roślinne alternatywy dla mięsa i nabiału zyskują więc na popularności, ale w opinii konsumentów wciąż są one zbyt drogie, a w supermarketach i restauracjach brakuje dostatecznego wyboru produktów roślinnych.

– Rynek roślinnych zamienników mięsa jest coraz precyzyjniej mierzony zarówno w kraju, jak i za granicą. Badania i monitoring kategorii roślinnej realizuje się tak samo jak innych produktów spożywczych, z których korzystaliśmy do tej pory. O ile wcześniej, jeszcze kilka lat temu, na półkach nie było wielu produktów stworzonych z myślą o weganach, wegetarianach czy fleksitarianach, o tyle dziś widzimy bardzo dynamiczny wzrost ilościowy w ramach kategorii. Jednocześnie obserwujemy postępujące zmiany w postawach konsumenckich, co przekłada się na coraz większe zainteresowanie produktami typu plant based – mówi agencji Newseria Biznes Katarzyna Gębała, prezes zarządu Well Well Invest.

Jak podkreśla, konsumenci interesują się rynkiem zamienników mięsa od dłuższego czasu. Wynika to przede wszystkim z większej świadomości na temat zdrowego stylu życia, ale także ze względów etycznych – żeby oszczędzać cierpienia zwierzętom hodowlanym. Teraz do tego dochodzą także względy środowiskowe.

– W ostatnich latach obserwujemy bardzo dynamiczny wzrost liczby osób, które są świadome tego, że decyzje zakupowe wpływają po prostu na przyszłość planety, na to,

co będzie się działo w okolicy ich miejsca zamieszkania. A już ostatnie wydarzenia w Ukrainie pokazują, że również są to decyzje częściowo polityczne. Postawy konsumentów, którzy wspierają jedne marki, bojkotują inne, pokazują, że od codziennych decyzji zakupowych bardzo wiele zależy i to bardzo sprzyja zainteresowaniu produktami roślinnymi – uściśla Katarzyna Gębała.



Najczęściej spożywane przez Polaków produkty odzwierzęce to mleko (32 proc.), a następnie sery (24 proc.) i jogurty (23 proc.). Nie dziwi więc, że to właśnie roślinne alternatywy dla tych artykułów konsumenci wybierają najchętniej. Badanie Smart Protein wskazało jednak, że zdaniem wielu polskich konsumentów żywność pochodzenia roślinnego jest zbyt droga. Chcieliby również mieć więcej informacji na jej temat. Co więcej, uważają, że nie ma wystarczającego wyboru roślinnych opcji podczas jedzenia poza domem. To się jednak stopniowo zmienia.

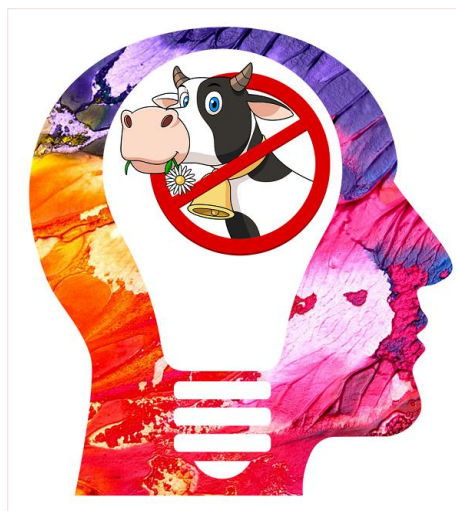
– Rynek roślinnych alternatyw dla mięsa ma bardzo duży potencjał. Obserwujemy wysyp wielu nowych konceptów, rozwiązań, technologii, smaków i myślę, że ta różnorodność będzie bardzo napędzać rozwój rynku. Będzie przybywać konsumentów, a oni z kolei znowu będą stymulować nowe podmioty do wchodzenia w tę niszę. Największą reprezentację produktów roślinnych obserwujemy teraz w kategorii zastępników nabiału czy mięsa, ale myślę, że jest jeszcze wiele branż z rynku spożywczego, które dopiero czekają na pojawienie się też bardzo bogatej oferty wegańskiej. To jest początek bardzo dynamicznego rozwoju – podkreśla prezes Well Well Invest.

Ogólnoeuropejskie badanie przeprowadzone w ramach projektu Smart Protein przez ProVeg International, we współpracy z Innova Market Insights, Uniwersytetem Kopenhaskim i Uniwersytetem w Gandawie, pokazało, że około 40 proc. konsumentów w Europie zamierza ograniczyć spożycie mięsa, a prawie połowa już to zrobiła. Mniej więcej co trzeci chce ograniczyć udział nabiału w diecie. Podobny odsetek Europejczyków wskazuje, że planuje spożywać znacznie więcej roślinnych alternatyw mleka i mięsa.

– Oczywiście też wśród roślinnych zamienników szuka się coraz zdrowszych, coraz lepszych produktów, a także coraz tańszych. Istnieje również tendencja, żeby to były produkty lokalne, aby skrócić ten łańcuch dostaw i ograniczyć ślad węglowy z nimi związany – dodaje Barbara Rożyńska, rzeczniczka ProVeg Polska.

Według badania ProVeg International na polskim rynku niemal co drugi Polak ograniczył spożycie mięsa, a 40 proc. deklaruje, że chce to zrobić, co daje dobre perspektywy rozwoju dla rynku roślinnych zamienników mięsa w Polsce.

– Aby przekonać konsumentów do bardziej roślinnej diety, do produktów roślinnych, musimy im wskazać korzyści, jakie osiągną z takiego odżywiania. Po pierwsze, musimy ich przekonać, że te produkty są smaczne, że w smaku niczym nie odbiegają od potraw mięsnych. Po drugie, dieta roślinna jest zwyczajnie zdrowsza, zawiera więcej błonnika, owoców i warzyw,



co ma korzystny wpływ na nasze zdrowie. Po trzecie, jedząc bardziej roślinnie, oszczędzamy ślad węglowy i możemy obniżyć nasze emisje związane z żywnością nawet o połowę – wylicza Barbara Rożyńska.

Dzisiaj to głównie produkty roślinne stanowią alternatywę dla konsumentów, którzy chcą ograniczyć spożycie mięsa. W przyszłości dołączą do nich hodowane w laboratoriach zamienniki.

– Na rynku są już dostępne alternatywy mięsa pozyskiwane bez zabijania zwierząt, które bardzo dobrze imitują mięso, np. seitan, owoc chlebowca. Strukturą bardzo przypominają one włókna mięsa, a jeżeli odpowiednio je doprawimy, to także smak będzie naprawdę zbliżony. Oprócz tego są już opracowywane technologie w zakresie rolnictwa komórkowego. Na świecie istnieje obecnie aż ponad 80 start-upów, które się tym zajmują, a w krajach takich jak Singapur możemy już w restauracji normalnie zamówić mięso, które zostało wyhodowane, a nie pozyskane bezpośrednio od zwierzęcia – wyjaśnia rzeczniczka ProVeg Polska.

Jak podkreśla, sukces zależy od tego, czy technologia ta będzie stawała się coraz tańsza i sprawniejsza. Drugim warunkiem jest dostosowanie legislacji, by mięso hodowane komórkowo było dopuszczone do spożycia np. w krajach europejskich.

Źródło: Newseria. Foto: Pixabay, Newseria.

EKSPORT

Zakaz eksportu na rynek Arabii Saudyjskiej mięsa drobiowego z zakładów zlokalizowanych na terenie woj. wielkopolskiego

Saudyjski Urząd ds. Żywności i Leków (SFDA) poinformował na swojej stronie internetowej o braku możliwości eksportu na rynek Arabii Saudyjskiej z dniem 23 lipca br. mięsa drobiowego z zakładów zlokalizowanych na terenie woj. wielkopolskiego. Ograniczenia w eksporcie zostały nałożone w związku z potwierdzeniem nowych ognisk wysoce zjadliwej grypy ptaków (HPAI) w woj. wielkopolskim.

Link do strony internetowej SFDA:

<https://www.sfda.gov.sa/sites/default/files/2022-07/Poland-Poultry-meat1.pdf>

Zmiany w restrykcjach importowych wprowadzonych przez Macedonię Północną z powodu HPAI

Zgodnie z decyzją Agencji ds. Żywności i Weterynarii Macedonii Północnej opublikowaną w dniu 3 sierpnia 2022 r. aktualnie obowiązuje zakaz eksportu na rynek macedoński żywego drobiu oraz produktów drobiowych z powiatu kaliskiego i ostrzeszowskiego.

Zakaz nie dotyczy produktów mięsnych składających się lub zawierających wyłącznie mięso drobiowe i mięso dzikich ptaków, jeżeli mięso tych gatunków zostało poddane jednej ze szczególnych obróbek zgodnie z zapisami bilateralnie uzgodnionego świadectwa zdrowia.

Cały komunikat poniżej.



INSPEKCJA
WETERYNARYJNA
**GŁÓWNY LEKARZ
WETERYNARII**
Paweł Niemczuk

Warszawa, dnia 11 sierpnia 2022 r.

**Wojewódzcy Lekarze Weterynarii
Wszyscy**

Nasz znak: BUEIWZ.071.43.2022 MK (3)
Dotyczy sprawy nr: BUEIWZ.071.43.2022 MK (1) Pismo z dnia: 23.02.2022

Szanowni Państwo,

nawiązując do pisma nr BUEIWZ.071.43.2022 MK(1) z dnia 23 lutego 2022 r. uprzejmie informuję, że zgodnie z ostatnią decyzją władz weterynaryjnych Macedonii Północnej, opublikowaną w dniu 3 sierpnia br. zakaz importu żywego drobiu oraz produktów drobiowych obejmuje wyłącznie powiaty **kaliski i ostrzeszowski**.

Zakaz importu nie dotyczy produktów mięsnych składających się lub zawierających wyłącznie mięso drobiowe i mięso dzikich ptaków, jeżeli mięso tych gatunków zostało poddane jednej ze szczególnych obróbek zgodnie z zapisami bilateralnie uzgodnionego świadectwa zdrowia.

Zwracam się z uprzejmą prośbą o przekazanie ww. informacji do wiadomości oraz wykorzystania służbowego przez powiatowych lekarzy weterynarii.

Z wyrazami szacunku

Paweł Niemczuk

/podpisano elektronicznie/



Główny Inspektorat Weterynarii ul. Wspólna 30, 00-930 Warszawa
tel.: (22) 623-20-88 fax: (22) 623-14-08 e-mail: wet@wetgiw.gov.pl www.wetgiw.gov.pl



Zniesienie ograniczeń w eksporcie do Hongkongu spowodowanych wystąpieniem ognisk grypy ptaków w Polsce

Władze Hongkongu poinformowały Główny Inspektorat Weterynarii o wznowieniu od dnia 8 sierpnia 2022 r. rozpatrywania wniosków o import mięsa drobiowego (tuszek, elementów i podrobów) oraz produktów drobiowych (w tym jaj) na rynek tego kraju z 33 powiatów uprzednio dotkniętych HPAI.

Zaakceptowane zostaną wyłącznie świeże/mrożone mięso drobiowe oraz produkty drobiowe (w tym jaja) zgodnie z uzgodnionymi poświadczeniami zdrowia. Przesyłkom musi towarzyszyć świadectwo zdrowia zgodne z formatem uzgodnionym pomiędzy władzami Polski i Hongkongu.

Przedmiotowa informacja wraz z wykazem ww. 33 powiatów została przekazana do terenowych jednostek Inspekcji Weterynaryjnej.

LEGISLACJA

Zmiana w identyfikacji i rejestracji zwierząt

Minister Ministra Rolnictwa i Rozwoju Wsi przygotował Projekt rozporządzenia w sprawie szczegółowego zakresu informacji zawartych w komputerowej bazie danych.

Konsekwencją wdrożenia przepisów rozporządzenia Parlamentu Europejskiego i Rady (UE) 2016/429 z dnia 9 marca 2016 r. w sprawie przenośnych chorób zwierząt oraz zmieniającego i uchylającego niektóre akty w dziedzinie zdrowia zwierząt („Prawo o zdrowiu zwierząt”) (Dz. Urz. UE L 84 z 31.03.2016, str. 1, z późn. zm.), zwanego dalej „rozporządzeniem 2016/429”, będzie m.in. kontynuowanie przez Agencję Restrukturyzacji i Modernizacji Rolnictwa (ARiMR) zadań związanych z identyfikacją i rejestracją bydła, owiec, kóz oraz świń, przejęcie zadania związanego z gromadzeniem danych koniowatych oraz rozpoczęcie gromadzenia danych zwierząt pozostałych gatunków (tj. jeleniowatych i wielbłądowatych) oraz zakładów drobiu, których identyfikacja i rejestracja jest wymagana przepisami rozporządzenia 2016/429.

Projektowane przepisy mają umożliwić dostosowanie systemu informatycznego ARiMR do nowych zadań, w tym zapewnienia efektywnej interoperacyjności, integracji i kompatybilność elementów komputerowej bazy danych Systemu Identyfikacji i Rejestracji Zwierząt z systemami Inspekcji Weterynaryjnej, systemami, o których mowa w art. 108 ust. 4 lit. d rozporządzenia 2016/429 (np.: system TRACES) oraz z innymi systemami informatycznymi związanymi z ochroną zdrowia zwierząt.

Rekomendowanym rozwiązaniem jest wydanie rozporządzenia określającego szczegółowy zakres danych w komputerowej bazie danych prowadzonej przez ARiMR.

Co do zasady, do komputerowej bazy danych informacje będą przekazywane wyłącznie w formie elektronicznej. Działanie takie ma zapewnić, aby komputerowa baza danych zawierała aktualne i wiarygodne informacje dotyczące zwierząt utrzymywanych w Rzeczypospolitej Polskiej.

Link do projektu rozporządzenia:

<https://legislacja.rcl.gov.pl/projekt/12362901/katalog/12902895#12902895>.

Minister określił kwalifikacje lekarzy weterynarii

Minister Rolnictwa i Rozwoju Wsi przygotował projekt rozporządzenia w sprawie określenia obszarów weterynarii, w których lekarz weterynarii może uzyskać tytuł specjalisty

W związku ze zmianą ustawy o zawodzie lekarza weterynarii i izbach lekarsko weterynaryjnych (Dz. U. 2019 r. poz. 1140, z późn. zm.) spowodowaną koniecznością dostosowania przepisów w odniesieniu do zaświadczenia o prawie wykonywania zawodu lekarza weterynarii oraz dyplomu specjalisty do wymagań ustawy z dnia 22 listopada 2018 r. o dokumentach publicznych (Dz. U. z 2022 r. poz. 1394), utracą moc dotychczasowe przepisy między innymi w zakresie objętym projektowanym rozporządzeniem. W związku z tym zaistniała konieczność opracowania nowych regulacji prawnych określających obszary weterynarii, w których lekarz weterynarii może uzyskać tytuł specjalisty. Zaproponowane w projekcie rozporządzenia obszary weterynarii nie uległy zmianie w stosunku do obszarów weterynarii obecnie określonych w rozporządzeniu Ministra Rolnictwa i Gospodarki Żywnościowej z dnia 28 listopada 1994 r. w sprawie trybu i szczegółowych zasad uzyskania tytułu specjalisty przez lekarza weterynarii (Dz. U. z 2022 r., poz. 239), co pozwoli na zachowanie ciągłości w kształceniu podyplomowym lekarzy weterynarii i podnoszeniu przez nich kwalifikacji zawodowych.

Link do projektu rozporządzenia:

<https://legislacja.rcl.gov.pl/projekt/12362902/katalog/12902938#12902938>.

Spotkanie zamykające audyt władz japońskich w sprawie uznania regionalizacji dot. grypy ptaków w eksporcie mięsa drobiowego

W dniu 4 sierpnia 2022 roku zorganizowane zostało polsko-japońskie spotkanie w formule online, zamykające audyt władz japońskich w Polsce w sprawie uznania regionalizacji dotyczącej grypy ptaków w eksporcie mięsa drobiowego. W spotkaniu udział wzięli przedstawiciele Głównego Inspektoratu Weterynarii, Ministerstwa Rolnictwa i Rozwoju Wsi, terenowych jednostek IW w województwie mazowieckim, Krajowej

Rady Drobiarstwa - Izby Gospodarczej (KRD-ID) oraz przedstawiciele japońskiego ministerstwa rolnictwa.



Polską stronę reprezentował Główny Lekarz Weterynarii, Paweł Niemczuk. Podczas spotkania omówiono przebieg wizyty w gospodarstwach utrzymujących drób oraz zakładzie mięsa drobiowego. Ponadto, strona polska odpowiedziała na dodatkowe pytania władz japońskich związane z polskim systemem nadzoru nad kontrolą

i zwalczaniem grypy ptaków w Polsce.

CENY - KRAJ**Średnie ceny netto zakupu świń rzeźnych za wagę żywą w okresie 31.07 – 07.08.2022**

CENA [zł/kg]			
MAKROREGIONY	07.08.2022	31.07.2022	Tygodniowa zmiana ceny [%]
POLSKA	7,10	7,07	0,4
REGION PÓŁNOCNY	7,07	7,00	1,0
REGION ŚRODKOWO-WSCHODNI	7,17	7,15	0,4
REGION POŁUDNIOWO-WSCHODNI	7,04	7,03	0,1
REGION ZACHODNI	7,07	7,04	0,3

Średnie ceny netto zakupu świń rzeźnych za wagę żywą w okresie - zmiana rok do roku

POLSKA	CENA		Roczna zmiana ceny [%]
	[MPC] zł/tonę		
	07.08.2022	08.08.2021	
klasa S	9 177	6 777	35,4
klasa E	9 105	6 726	35,4
klasa U	8 776	6 416	36,8
klasa R	8 476	6 084	39,3
klasa O	7 524	5 262	43,0
klasa P	*	*	*
S-P Razem	9 106	6 708	35,8

Źródło: MRiRW.

Ceny skupu drobiu rzeźnego za okres 31.07 – 07.08.2022

TOWAR	POLSKA		
	2022-08-07	31.07.2022	Zmiana ceny [%]
kurczęta typu brojler	6 073	6 074	0,0
indory	8 372	8 484	-1,3
indyczki	8 682	8 637	0,5
kaczki typu brojler	7 384	7 372	0,2
gęsi typu brojler	--	--	--
gęsi tuczone	15 563	15 425	0,9
kury mięsne ze stad reprodukcyjnych,	3 994	4 155	-3,9

Źródło: MRiRW.

CENY - ŚWIAT

Cena wieprzowiny w Chinach u producenta

Średnia w Chinach cena hurtowa u producenta za 1 kg chudej wieprzowiny na 12 sierpnia 2022 roku wyniosła 27,50 CNY, czyli 18,42 PLN.



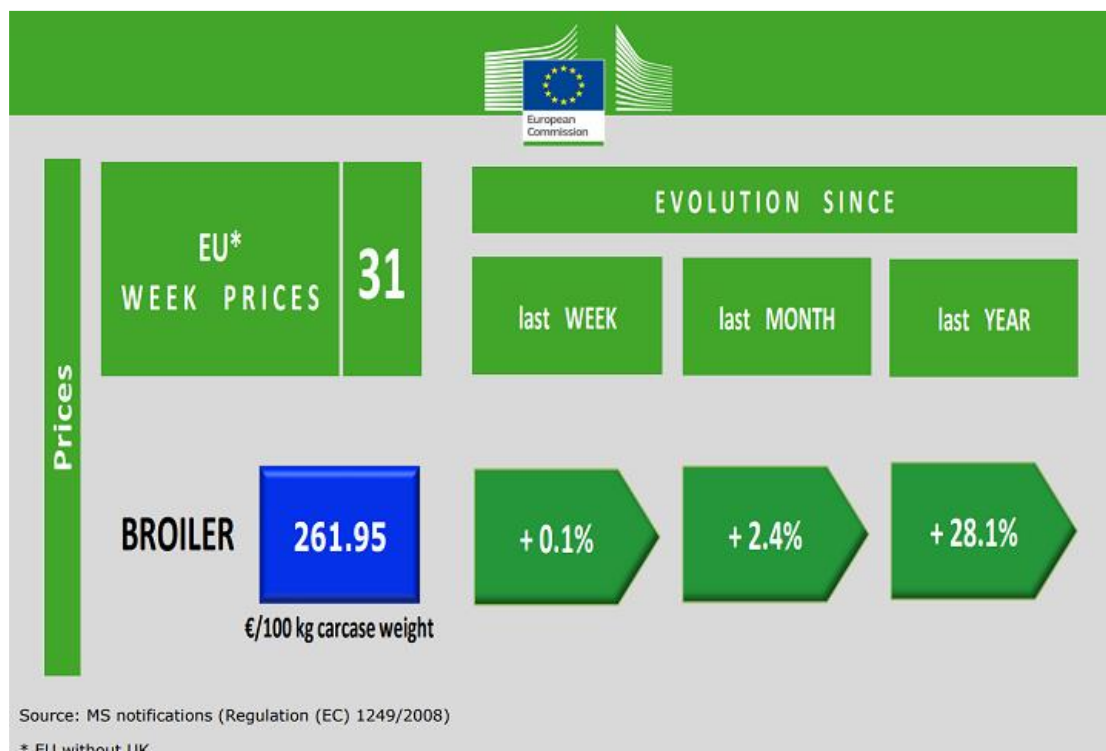
Średnie w UE ceny wieprzowiny – stan na 31 tydzień

EU Prices	Week 31		Evolution since last week	Evolution since last month	Evolution since last year
Average (S-E)	198,5	€/100kg carcass weight	0,6 %	0,0 %	30,3 %
Class S	200,3		0,6 %	-0,3 %	29,8 %
Class E	194,7		0,7 %	0,8 %	31,1 %
Piglet	48,9	€/head	0,5 %	2,3 %	24,3 %

Source: MSs (Weekly communications under Reg. 2017/1185) EU figures exclude UK (also for years prior to Brexit)

Źródło: Komisja Europejska.

Średnie w UE ceny brojlerów – stan na 31 tydzień



Źródło: Komisja Europejska.

* * *

Redakcja Biuletynu
Związek Polskie Mięso
oraz
Mięsne Fakty Wołowe

Ul. Chałubińskiego 8
00-613 Warszawa

Tel: +48 22 830 26 56
Fax: +48 22 830 16 48

info@polskie-mieso.pl

www.polskie-mieso.pl



@PolskieMieso

<https://twitter.com/PolskieMieso>

Biuletyn przygotował Jacek Strzelecki
jacek@polskie-mieso.pl

©Związek Polskie Mięso

* * *

Nota redakcyjna:
Publikowane materiały mają wyłącznie charakter informacyjny.