



27 czerwca 2022, numer 38

AKTUALNOŚCI

- ❖ Rząd przeznaczył 200 mln zł na innowacje w żywieniu
- ❖ Eksport hamuje, rząd szuka nowych rynków

CENY - KRAJ

- ❖ Zbiorcze zestawienie danych dla Polski dotyczących zakupu bydła rzeźnego w ubojniach
- ❖ Średnie ceny sprzedaży netto (bez VAT) elementów mięsa wołowego (kraj) wg makroregionów
- ❖ Ceny sprzedaży netto (bez VAT) ćwierci wołowych (zagranica)

HANDEL

- ❖ Eksport i import mięsa wołowego – wstępne dane MRiRW

RYNEK

- ❖ Produkcja wołowiny w USA – komunikat USDA

CENY - ŚWIAT

- ❖ Tygodniowe notowania tusz wołowych w UE – stan na 24 tydzień 2022 roku

AKTUALNOŚCI

Rząd przeznaczył 200 mln zł na innowacje w żywieniu



Fot. Pixabay.

Dyrektor Narodowego Centrum Badań i Rozwoju Centrum zatwierdził projekt programu pn. „Program rządowy NUTRITECH - żywienie w świetle wyzwań poprawy dobrostanu społeczeństwa oraz zmian klimatu”, dla którego podstawą jest strategii „od pola do stołu”.

Jak napisano we wstępie do programu Europejczycy cenią sobie zrównoważoną gospodarkę żywnościową podkreślając wagę dbania o środowisko naturalne i zachowania bioróżnorodności oraz produkcji ekologicznej, jako czynników sprzyjających, jeśli nie koniecznych, dla zachowania zdrowia człowieka. Jednocześnie, kładzie się nacisk na rozwój nowoczesnych technologii, w tym cyfryzację procesów, również tych związanych z produkcją i przetwórstwem żywności i dystrybucji. Znajduje to odzwierciedlenie w aktualnych strategiach i politykach europejskich, ale także tych na poziomie krajowym.

Celem głównym programu jest zwiększenie dostępności produktów i rozwiązań w zakresie prawidłowego żywienia w perspektywie do roku 2030 poprzez wdrożenie wyników prac badawczo-rozwojowych, uwzględniając zasady zrównoważonego rozwoju.

Cele szczegółowe programu to:

1. Wdrożenie opracowanych rozwiązań (produktów prozdrowotnych, planów żywieniowych, procesów, technologii i usług towarzyszących) zmniejszających ryzyko występowania przewlekłych chorób niezakaźnych (m.in. chorób dietozależnych).
2. Wdrożenie opracowanych rozwiązań (dieta spersonalizowana, produkty prozdrowotne, narzędzie wspomagające, usługi) skierowanych do osób dotkniętych przewlekłymi chorobami niezakaźnymi.
3. Wdrożenie poprzez rozwiązania technologiczne zasad zrównoważonego rozwoju w procesy produkcji i dystrybucji żywności prozdrowotnej.

W wyniku realizacji programu NUTRITECH polskie jednostki naukowe oraz przedsiębiorstwa uzyskają wsparcie w rozwijaniu zdolności do tworzenia i wykorzystywania rozwiązań opartych na wynikach badań naukowych w celu nadania

impulsu rozwojowego gospodarce i z korzyścią dla społeczeństwa w poniższych obszarach tematycznych:

T1. Nutrigenomika i biomedycyna jako narzędzie wspierające walkę z przewlekłymi chorobami niezakaźnymi (m.in. Chorobami dietozależnymi).

T2. Żywność w leczeniu i zapobieganiu chorobom.

T3. Aspekty technologiczne i gospodarcze prawidłowego żywienia.

Każdy z powyższych obszarów został zdefiniowany przez 3-6 zagadnień, które mogą stać się przedmiotem realizowanych projektów.



Baner reklamowy programu, źródło: Nutritech.

Zakłada się, że realizacja Programu będzie polegać na wyborze projektów w trybie konkursowym, a następnie ich finansowaniu i zarządzaniu nimi w sposób zapewniający osiągnięcie celów Programu.

Na realizację programu planuje się przeznaczyć budżet w wysokości 200 mln zł, a okres jego realizacji obejmie lata 2022 – 2032 (w tym: organizacja konkursów, realizacja wyłonionych projektów oraz monitoring i analizę ich efektów w okresie trwałości). Program będzie realizowany poprzez dofinansowanie projektów obejmujących badania przemysłowe i prace rozwojowe. Działania obejmujące przygotowanie wyników badań naukowych i prac rozwojowych do zastosowania w praktyce. Katalog typów prac będzie uszczegóławiany każdorazowo w Regulaminie konkursu. Oczekiwany początkowy TRL projektu wynosi 3.

Link do pobrania szczegółów programu: <https://www.gov.pl/web/ncbr/nutritech>

Eksport hamuje, rząd szuka nowych rynków

Wojna za naszą wschodnią granicą spowolniła tempo wzrostu polskiego eksportu, ale go nie zatrzymała. Analitycy z Ministerstwa Rozwoju i Technologii przewidują jego wzrost w tym roku pomimo zachwianych łańcuchów dostaw i rosnących kosztów surowców oraz pracy. Mają w tym pomóc działania proeksportowe, ukierunkowane na szukanie nowych rynków zbytu dla polskich towarów. Trwają także przygotowania do wznowienia eksportu do Ukrainy.

– Wszystko, co zakłóca bezpieczeństwo biznesu międzynarodowego, ma kolosalny wpływ na działalność przedsiębiorców, szczególnie takich, którzy są zorientowani na eksport, a polscy przedsiębiorcy w dużej mierze są mocno powiązani z rynkami zagranicznymi – mówi agencji informacyjnej Newseria Biznes Tomasz Salomon, zastępca dyrektora

Departamentu Handlu i Współpracy Międzynarodowej w Ministerstwie Rozwoju i Technologii. – Wszystko, co dotyczy więc zachwianych bądź czasami nawet zerwanych łańcuchów dostaw, bezpieczeństwa dostaw czy drożących materiałów, wpływa oczywiście na ich sytuację. Natomiast polskie firmy od lat słyną z elastyczności w dopasowywaniu się do sytuacji kryzysowych i bardzo trudnych warunków.

Według danych Głównego Urzędu Statystycznego w trakcie czterech miesięcy 2022 roku polskie firmy wyeksportowały towary o wartości 487 mld zł, czyli o 17,3 proc. więcej niż rok wcześniej. W dolarach odpowiada to kwocie 119,5 mld (wzrost o 8,5 proc.), zaś w euro – 106,2 mld (wzrost o 16,1 proc.). Różnice w dynamice wynikają z umacniania się dolara i słabnięcia złotego. W pierwszym kwartale wzrost eksportu był nieco wyższy i wyniósł 18 proc. w kwotach wyrażonych w złotych, 9,5 proc. w dolarach oraz 17,1 proc. w euro.

– Branże dominujące w eksporcie to tradycyjnie w dużej mierze przemysł maszynowy, sektor IT szeroko rozumiany – to są motory napędowe polskiego eksportu w I kwartale – mówi Tomasz Salomon.



Maszyny, urządzenia i sprzęt transportowy odpowiadały za 35,1 proc. eksportu w okresie styczeń – kwiecień br.

– Trudno przewidywać, jakie będą wyniki eksportu w dłuższej perspektywie, ponieważ nie wiemy, jak będzie się rozwijać sytuacja na rynkach międzynarodowych. Wychodzimy z założenia, że będzie mieć miejsce spowolnienie tempa wzrostu polskiego eksportu tak długo, jak mamy do czynienia z utrzymaniem niepewności na rynkach międzynarodowych, natomiast nasi analitycy mimo wszystko przewidują wzrost eksportu polskiego w tym roku – podkreśla przedstawiciel Ministerstwa Rozwoju i Technologii.

Największy udział w eksporcie ogółem Polska ma z krajami rozwiniętymi – 88,1 proc. (w tym UE – 76,3 proc.). W handlu z tą grupą krajów mamy także dodatnie saldo (eksport jest wyższy niż import), podczas gdy zarówno w handlu z krajami rozwijającymi się, jak i krajami naszego regionu jest ono ujemne.

– Staramy się znaleźć nowych odbiorców dla naszych eksporterów na rynkach zagranicznych, takich, które dotychczas były w mniejszym stopniu penetrowane albo czasami wcale – mówi Tomasz Salomon. – Te nowe rynki oznaczają również takie, na których firmy są już obecne, ale mają szansę, żeby być na nich w większym wymiarze.

Niezmiennie największym odbiorcą polskich towarów pozostaje rynek niemiecki, który odpowiada za 27,8 proc. wartości całego polskiego wywozu. Kolejne miejsca zajmują Czechy (6,4 proc.), Francja (5,8 proc.) oraz Wielka Brytania (5,1 proc.). Udział Czech i Wielkiej Brytanii zwiększył się nieco w porównaniu z analogicznym okresem ubiegłego roku, udział Francji i Niemiec lekko spadł. Spośród 10 największych importerów polskich wyrobów najmocniej zwiększył się udział Stanów Zjednoczonych – z 2,5 proc. do 3,1 proc., czyli o niemal jedną czwartą. Daje im to siódme miejsce, po Włoszech i Holandii.

– Stany Zjednoczone są bardzo ciekawym rynkiem, nie nowym w znaczeniu rozpoczęcia eksportu, ale bardzo szybko i dynamicznie rosnącym. Na pewno są to także rynki

bliskowschodnie, w dużej mierze jest to efekt naszej wzmożonej akcji promocyjnej przy okazji Expo w Dubaju. Obecność na targach w regionie przynosi owoce. Planujemy działania związane z kolejnym Expo w Japonii, w Osace i pewnie też będzie to dobry pretekst, żeby podbijać nie tylko rynek japoński, ale też inne rynki dalekowschodnie – mówi zastępca dyrektora Departamentu Handlu i Współpracy Międzynarodowej w Ministerstwie Rozwoju i Technologii.

Ministerstwo wspólnie z Polską Agencją Inwestycji i Handlu przygotowuje się także do wznowienia eksportu na rynek ukraiński. Na początku czerwca ruszył nabór firm zainteresowanych powrotem na sąsiedni rynek i udziałem w odbudowie tamtejszej gospodarki. W pierwszej fazie projektu polscy przedsiębiorcy wezmą udział w konsultacjach, które będą mieć na celu stworzenie założeń bezpiecznego rozwoju handlu oraz procesu odbudowy. Warunkiem uczestnictwa jest brak współpracy z podmiotami z Rosji i Białorusi, które są objęte sankcjami. Od 13 czerwca firmy mogą także ponownie ubezpieczać w KUKIE sprzedaż do Ukrainy dóbr i usług, które nie są objęte moratorium płatniczym (ogłoszonym przez bank centralny Ukrainy po wybuchu wojny). Minister rozwoju i technologii Waldemar Buda podkreślił, że jest to nie tylko odpowiedź na apele polskiego biznesu, lecz także gest solidarności i wsparcia dla ukraińskiej gospodarki. W ubiegłym roku KUKIE ubezpieczyła eksportowane na rynek ukraiński towary i usługi o wartości 1,5 mld zł. Tym samym objęła ochroną 5 proc. całości eksportu do Ukrainy.

Tekst i foto: Newseria.

CENY - KRAJ

Zbiorcze zestawienie danych dla Polski dotyczących zakupu bydła rzeźnego w ubojniach

Kategoria bydła	CENA ZAKUPU*					
	wg w.ż.* [zł/kg]	dla mpc** [zł/tonę]	dla mps** [zł/tonę]	Zmiana ceny [%]		
	19.06.2022	19.06.2022	19.06.2022	tyg.	miesięczna	roczna
Bydło ogółem	10,88	21 000	21 420	-1,9	-5,6	46,8
bydło 8-12 m-cy (Z)	11,83	21 939	22 378	3,8	1,7	54,3
byki 12-24 m-ce (A)	11,56	21 687	22 121	-1,0	-6,2	43,4
byki > 24 m-cy (B)	11,53	21 638	22 071	-0,9	-5,6	43,7
wolce > 12 m-cy (C)	--	--	--	--	--	--
krowy (D)	9,64	19 799	20 195	-0,3	-3,9	62,5
jałówki > 12 m-cy (E)	11,29	21 790	22 226	-1,6	-2,8	51,2

Kategoria bydła	Średnia masa tuszy ciepłej		Liczba sztuk Zmiana tyg. [%]	Struktura skupu	
	[kg]	Zmiana tyg.		[%]	Zmiana tyg.
	19.06.2022	[%]	19.06.2022	[w pkt.%]	
Bydło ogółem	311,3	-2,8	-35,1	100,0	-
bydło 8-12 m-cy (Z)	300,0	12,2	-98,0	0,0	-0,3
byki 12-24 m-ce (A)	381,4	7,6	-71,8	15,9	-20,7
byki > 24 m-cy (B)	397,8	0,4	-22,9	8,4	1,3
wolce > 12 m-cy (C)	--	--	--	--	--
krowy (D)	282,5	0,2	-9,3	41,7	11,9
jałówki > 12 m-cy (E)	292,6	-1,3	-16,1	33,9	7,7

* - jest to cena netto (bez VAT) zapłacona dostawcom bydła za dostarczony do rzeźni lub zakupiony przez rzeźnię pełnowartościowy żywiec wołowy na bazie franco zakład. Cena ta zawiera również wszelkie dodatkowe płatności (premie, nagrody itp.) niezależnie od okresu w jakim zostały wypłacone;

** - w.ż. - waga żywa (cenę za wagę żywą wyliczono stosując średnie wskaźniki wydajności rzeźnej uzyskane w Polsce w latach 2011-2015: bydło ogółem - 0,518 (było 0,507); byki do 2 lat - 0,533 (było 0,539); byki > 2 lat - 0,533 (było 0,535); wolce - 0,540 (było 0,540); krowy - 0,487 (było 0,465) i jałówki - 0,518 (było 0,516),

mpc - masa poubojowa ciepła, mps - masa poubojowa schłodzona;

*** - z uwagi na ustawy wymóg nieidentyfikacji danych ceny nie podano.

Średnie ceny sprzedaży netto (bez VAT) elementów mięsa wołowego (kraj) wg makroregionów

Makroregion	Cena sprzedaży [zł/tonę]			Tygodniowa zmiana ceny [%]		mięso woł. mielone
	rostbef z/k	udziec b/k	mięso woł. mielone	rostbef z/k	udziec b/k	
Ogółem kraj	45 179	36 597	27 191	-6,9	-0,1	0,3
Centralny	40 571	35 576	*	-12,2	3,4	--
Południowy	59 850	37 213	*	3,8	-1,0	--
Północny	*	*	--	--	--	--

Ceny sprzedaży netto (bez VAT) ćwierci wołowych (zagranica)

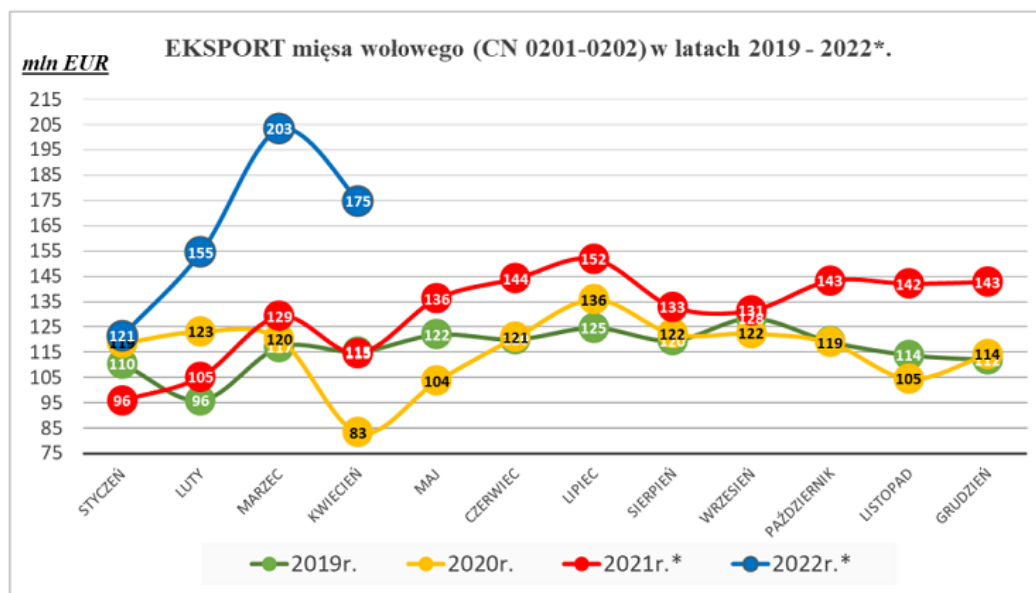
TOWAR	CENA [zł/tona]		Zmiana tygodniowa ceny [%]
	19.06.2022	12.06.2022	
Ćwierci z buhajków do 2 lat - OGÓŁEM	21 514	21 259	1,2
ćwierci przednie	*	18 384	--
ćwierci tylne	24 893	24 759	0,5
ćwierci kompensowane	21 071	20 987	0,4
Ćwierci z krów rzeźnych - OGÓŁEM	21 789	20 831	4,6
ćwierci przednie	*	--	--
ćwierci tylne	25 665	25 363	1,2
ćwierci kompensowane	19 959	19 774	0,9

Źródło: Zintegrowany System Rolniczej Informacji Rynkowej.

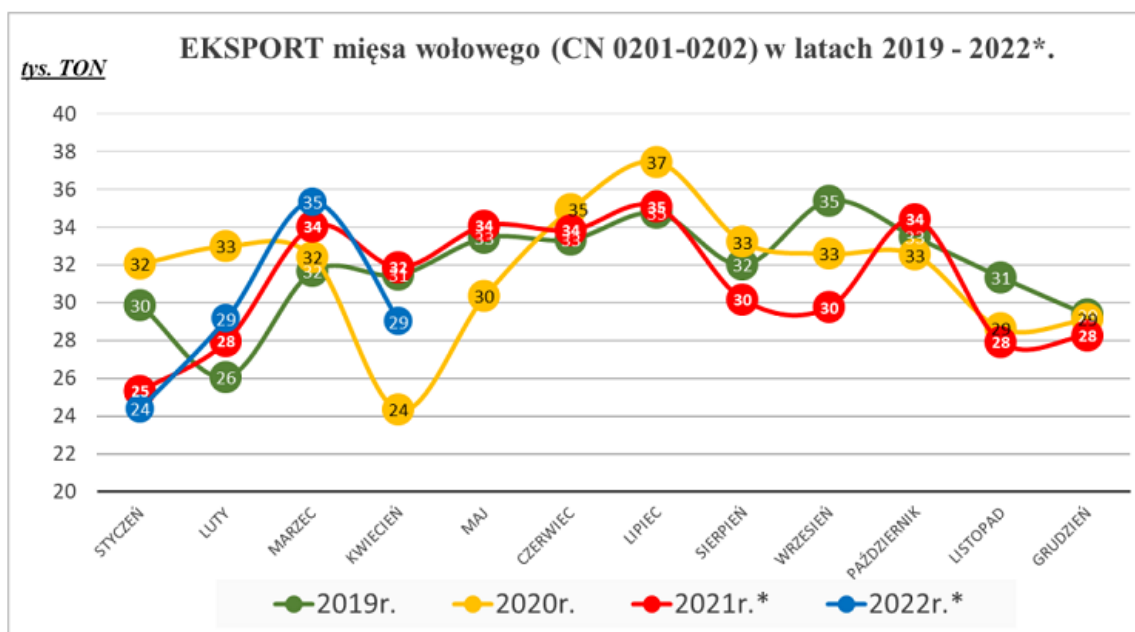
HANDEL

Eksport i import mięsa wołowego – wstępne dane MRiRW

W okresie styczeń – kwiecień 2022 roku nastąpił wzrost wartości polskiego eksportu mięsa wołowego z 445,4 mln EUR (w I-IV 2021 r.) do 660,4 mln EUR (w I-III 2022 r.), tj. o 48,3% - poinformowało Ministerstwo Rolnictwa i Rozwoju Wsi w cyklicznym raporcie „Handel zagraniczny towarami rolno-spożywczymi w okresie styczeń-kwiecień 2022 r. (dane wstępne)”.



Ilościowo sprzedaż za granicę była mniejsza o 0,2% i wyniosła 119,0 tys. ton (119,3 tys. ton w 2021 roku).



RYNEK

Produkcja wołowiny w USA – komunikat USDA

Poniżej pełny komunikat amerykańskiego Departamentu Rolnictwa o produkcji mięsa w USA, stan na 25 czerwca 2022 roku.

Total red meat production under Federal inspection for the week ending Saturday, June 25, 2022 was estimated at 1041.6 million lbs. according to the U.S. Department of Agriculture's Marketing Service.

This was 1.7 percent lower than a week ago and 0.7 percent higher than a year ago. Cumulative meat production for the year to date was 1.4 percent lower compared to the previous year.

Meat Production (millions of pounds) (excludes condemned)					
Week Ending	Beef	Calf/Veal	Pork (2)	Lamb/Mutton	Totals (3)
25-Jun-22	539.1	0.9	499.4	2.2	1041.6
18-Jun-22	541.3	1.1	515.0	2.3	1059.7
Change:	-0.4%	-18.2%	-3.0%	-4.3%	-1.7%
26-Jun-21	537.1	0.9	494.5	2.2	1034.7
Change:	0.4%	0.0%	1.0%	0.0%	0.7%
2022 YTD	13453.3	25.8	13104.1	56.5	26639.7
2021 YTD	13326.2	24.8	13603.1	62.0	27016.1
Change:	1.0%	4.0%	-3.7%	-8.9%	-1.4%

(1) Previous week estimates may be revised. Year ago data are actuals.

(2) Excludes lard. (3) Totals may not add due to rounding.

2022 totals are subject to revision

Livestock Slaughter (head)				
Week Ending	Cattle	Calves/Vealer	Hogs	Sheep/Lambs
25-Jun-22	666,000	6,000	2,304,000	32,000
18-Jun-22	667,000	7,000	2,372,000	33,000
Change:	-0.1%	-14.3%	-2.9%	-3.0%

Sfinansowano ze środków Funduszu Promocji Mięsa Wołowego

26-Jun-21	660,000	7,000	2,354,000	35,000
Change:	0.9%	-14.3%	-2.1%	-8.6%
2022 YTD	16,241,000	171,000	60,096,000	839,000
2021 YTD	16,082,000	173,000	62,812,000	949,000
Change:	1.0%	-1.4%	-4.3%	-11.5%

		Average Weights (lbs)			
Week Ending	Live:	Cattle	Calves/Vealers	Hogs	Sheep/Lambs
25-Jun-22	Estimate	1344	271	290	137
18-Jun-22	Estimate	1346	278	291	139
26-Jun-21	Actual	1347	227	282	123
		Dressed:			
25-Jun-22	Estimate	811	159	217	69
18-Jun-22	Estimate	813	163	217	70
26-Jun-21	Actual	815	132	210	62

Percentage of Total Cattle Slaughtered by Class				
Week Ending	Steers	Heifers	Cows	Bulls
11-Jun-22	48.3%	30.4%	19.6%	1.7%
12-Jun-21	51.2%	28.5%	18.5%	1.8%

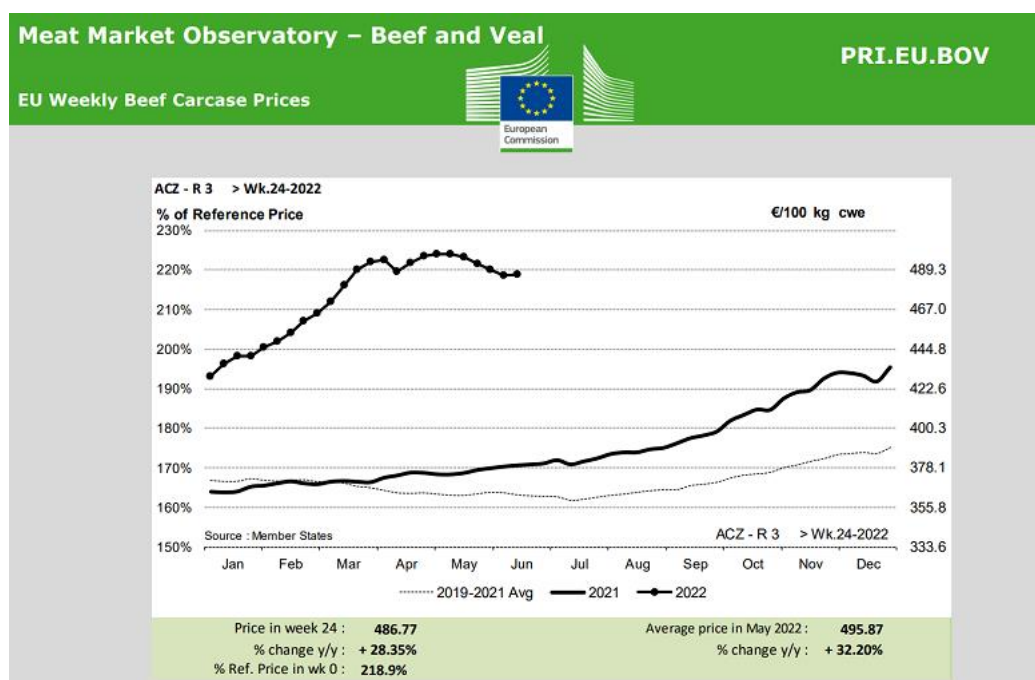
Percentage of Total Hogs Slaughtered by Class			
Week Ending	Barrows & Gilts	Sows	Boars
11-Jun-22	97.2%	2.5%	0.3%
12-Jun-21	97.2%	2.6%	0.3%

*2021 slaughter totals adjusted to reflect NASS revisions

Source: USDA Livestock, Poultry, and Grain Market News Division, St Joseph, MO

CENY - ŚWIAT

Tygodniowe notowania tusz wołowych w UE – stan na 24 tydzień 2022 roku



Sfinansowano ze środków Funduszu Promocji Mięsa Wołowego

Link do całego tygodniowego raportu cenowego:

https://ec.europa.eu/info/sites/default/files/food-farming-fisheries/farming/documents/beef-weekly-prices_en.pdf

* * *

Redakcja Biuletynu
Związek Polskie Mięso
oraz
Mięsne Fakty Wołowe

Ul. Chałubińskiego 8
00-613 Warszawa

Tel: +48 22 830 26 56

Fax: +48 22 830 16 48

info@polskie-mieso.pl

www.polskie-mieso.pl



@PolskieMieso

<https://twitter.com/PolskieMieso>

Biuletyn przygotował Jacek Strzelecki

jacek@polskie-mieso.pl

©Związek Polskie Mięso

* * *

Nota redakcyjna:

Publikowane materiały mają wyłącznie charakter informacyjny