



---

# BIULETYN

28 marca 2022, numer 236

---

## AKTUALNOŚCI

- ZAPRASZAMY NA TARGI we Frankfurcie nad Menem – IFFA 2022
- Najważniejsze jest pomagać! – Mięso od firm ZPM pojechało na Ukrainę
- Ceny produktów rolnych w lutym 2022 roku

## ANALIZY

- Ceny skupu trzody chlewnej odbiły się od dna
- To nie koniec wzrostu cen skupu drobiu i jaj

## RYNKI MIĘSNE

- Wieprzowina - tygodniowy raport cenowy KE
- Cena wieprzowiny w Chinach u producenta

## ZAPRASZAMY NA TARGI



14-19 maja 2022 Frankfurt nad Menem

Szanowni Państwo,

zapraszamy na największe na świecie Targi Przetwórstwa Mięsnego oraz Białka Alternatywnego Pochodzenia – IFFA 2022. W czasie poprzedniej edycji swoje stoiska zaprezentowało ponad 1000 firm, których stoiska odwiedziło ponad 66 000 odwiedzających ze 149 krajów.

IFFA odbywa się co trzy lata i jest to niepowtarzalna okazja do wzbogacenia wiedzy o branży, wzięcia udziału w interesujących dyskusjach oraz nawiązania nowych kontaktów biznesowych.

### Nie może tam Państwa zabraknąć!

Pzygotowaliśmy specjalną ofertę zorganizowanego wyjazdu samolotowego na targi IFFA w dniach:  
**15-17 maja 2022**

Łączny koszt wyjazdu wynosi **2 490,00 zł netto** i obejmuje:

- bilet lotniczy na trasie Warszawa – Frankfurt – Warszawa z bagażem;
- trzydniowy bilet uprawniający do wejścia na targi i korzystania z komunikacji miejskiej we Frankfurcie;
- dwie noce w 4\* Grand Hotel Downtown w centrum Frankfurtu;
- śniadania
- ubezpieczenie Signal Iduna obejmujące koszty leczenia i NNW oraz assistance standard

Rezerwacja następuje w momencie zapłaty pełnej kwoty na podstawie wystawionej przez nas faktury pro forma. Po zaksięgowaniu wpłaty na naszym koncie, otrzymają Państwo fakturę VAT.

Zgłoszenie chęci uczestnictwa prosimy przesłać mailem na adres: [dariusz.czapiewski@poland.messefrankfurt.com](mailto:dariusz.czapiewski@poland.messefrankfurt.com)

Zgłoszenie powinno zawierać: dane firmy potrzebne do wystawienia faktury pro forma, imiona i nazwiska, daty urodzenia, adresy zamieszkania oraz adresy email i numery kontaktowe uczestników. Powyższe dane będą potrzebne do dodania Państwa do ubezpieczenia oraz do bieżącej obsługi wyjazdu.

**Proszę zwrócić uwagę, że według aktualnych (21.03) restrykcji wejście na targi oraz do hotelu jest możliwe tylko i wyłącznie jeśli mają Państwo:**

- negatywny wynik testu (szybki test antygenowy nie starszy niż 24 godziny lub test PCR nie starszy niż 48 godzin);
- dowód pełnego zaszczepienia;
- dokument potwierdzający przebycie COVID-19 (dodatni test PCR nie starszy niż 6 miesięcy).

W razie pytań, proszę o kontakt.

Pozdrawiam,  
Dariusz Czapiewski  
Targi Frankfurt Przedstawicielstwo w Polsce  
02-127 Warszawa, Bohdanowicza 21 lok.21  
tel.: (22) 494 32 09  
[dariusz.czapiewski@poland.messefrankfurt.com](mailto:dariusz.czapiewski@poland.messefrankfurt.com)  
[info@poland.messefrankfurt.com](mailto:info@poland.messefrankfurt.com)

Więcej informacji na stronie 8.

## AKTUALNOŚCI

### Najważniejsze jest pomagać! – Mięso od firm ZPM pojechało na Ukrainę



Fot. ZPM.

Związek Polskie Mięso razem z firmami Olewnik Sp. z o.o., ZM Skiba S.A., Animex Foods Sp. z o.o., GoodValley Sp. z o.o. i z pomocą Jerzego Reya, przewodniczącego Rady Związku Polskie Mięso oraz naszej koleżanki Renaty Wachulec zorganizował i wysłał żywnościową pomoc humanitarną dla Ukrainy. Ciężarówka z produktami mięsnymi dotarła do Fundacji Charytatywnej "Nie jestem sam" we Lwowie.

Jak powiedział Witold Choiński, prezes zarządu Związku Polskie Mięso cała akcja przebiegała sprawnie, nikogo do niczego nie trzeba było przekonywać.

– Gdy tylko przedstawiliśmy pomysł naszym firmom członkowskim, to odpowiedź była natychmiastowa. Nie trzeba było nikogo namawiać. Zakłady dały najlepsze swoje produkty nie wymagające specjalnych warunków chłodniczych – powiedział Witold Choiński.

Jak wyjaśnił prezes Choiński bez pomocy ambasadora Ukrainy oraz urzędników Ambasady Ukrainy w Warszawie byłoby bardzo trudno.

– Ambasada Ukrainy pomogła nam przygotować dostawę, tak by było maksymalnie bezpieczne. Z kolei eksperci od spedycji pomogli zorganizować transport oraz przygotować odpowiednią dokumentację. Od początku też wiedzieliśmy, gdzie i do kogo trafią produkty – podkreślił prezes Witold Choiński.

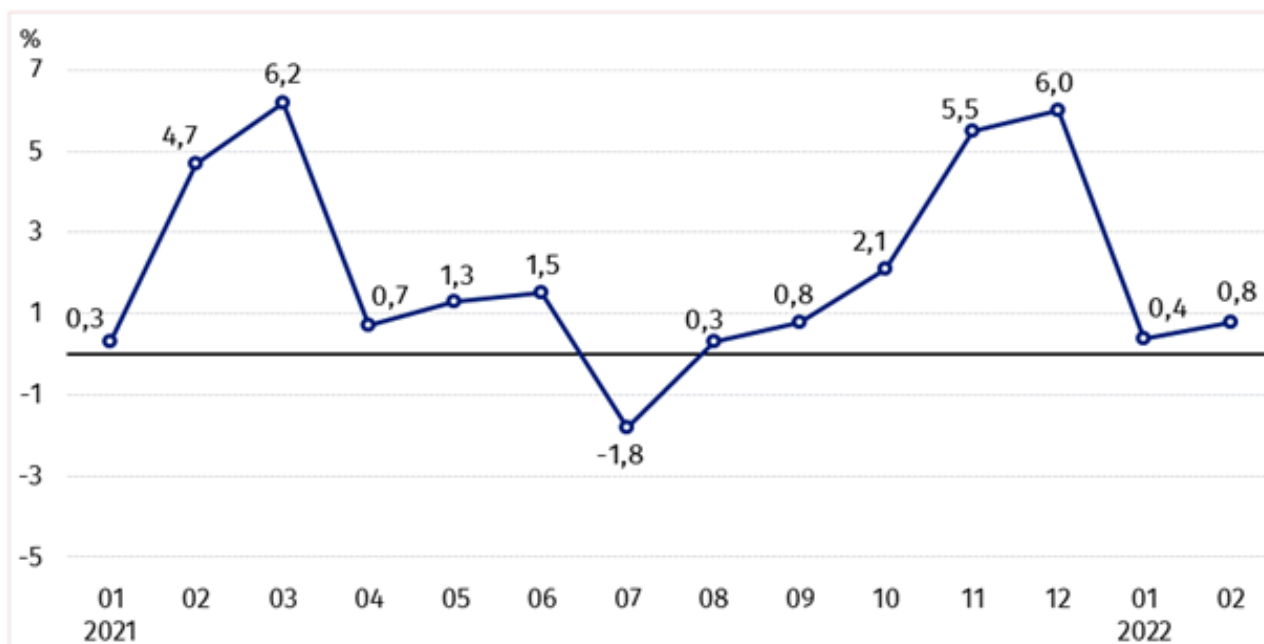
W transporcie pomogły: Elżbieta Bodio z Polsko-Ukraińskiej Izby Gospodarczej, urzędnicy Ambasady Ukrainy w Polsce, Bożena Michalska z Agencji Celnej ALFA oraz Polomarketu Sp. z o.o.

Biuletyn Związku Polskie Mięso

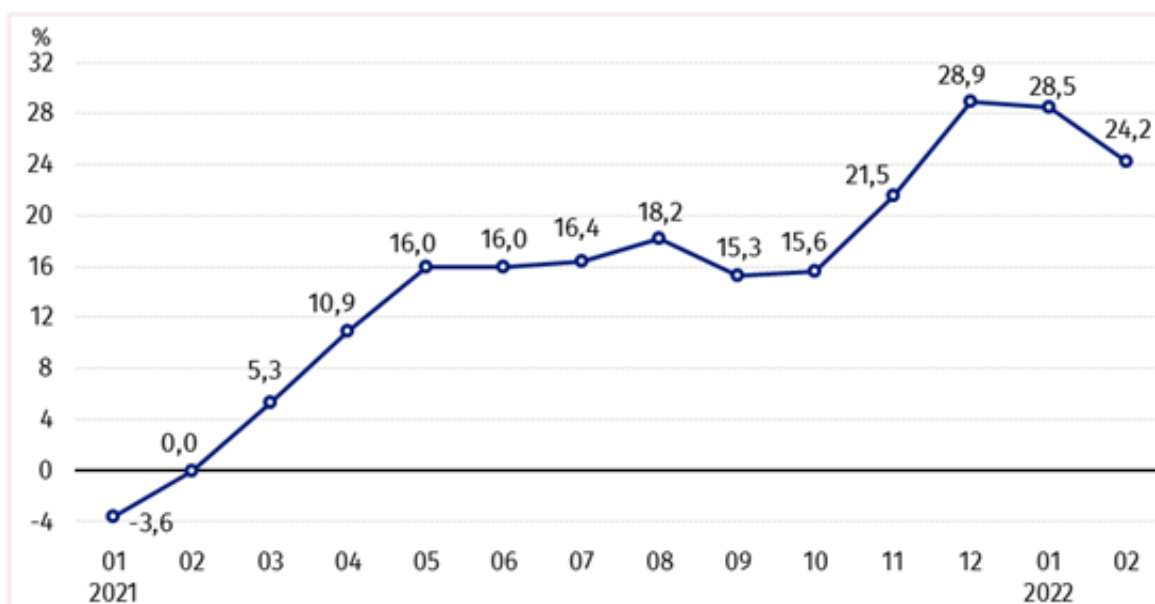
## Ceny produktów rolnych w lutym 2022 roku

Ceny skupu podstawowych produktów rolnych wzrosły w lutym 2022 r. zarówno w stosunku do miesiąca poprzedniego (o 0,8%), jak i w porównaniu z analogicznym okresem ubiegłego roku (o 24,2%).

Wykres 1. Zmiany cen skupu podstawowych produktów rolnych w stosunku do miesiąca poprzedniego



Wykres 2. Zmiany cen skupu podstawowych produktów rolnych w stosunku do analogicznego miesiąca poprzedniego





### Ceny skupu i ceny uzyskiwane przez rolników na targowiskach

W lutym 2022 r. w porównaniu z poprzednim miesiącem wzrosły ceny skupu oraz ceny na targowiskach większości produktów rolnych. Niższe były ceny pszenicy, żyta i pszenżyta w skupie oraz ziemniaków na targowiskach. Na obu rynkach spadły ceny żywca wieprzowego. W porównaniu z lutym 2021 r. ceny skupu wszystkich produktów rolnych były wyższe.

Tablica 1. Ceny produktów rolnych (bez VAT) w lutym 2022 r.

Wyszczególnienie	Ceny skupu			Ceny targowiskowe		
	02 2022			02 2022		
	w złotych	01 2022=100	02 2021=100	w złotych	01 2022=100	02 <sup>a</sup> 2021=100
<b>Ziarno zbóż</b> – za 1dt						
Pszenica	126,38	98,8	137,8	137,10	101,6	.
Żyto	110,36	99,9	159,6	104,86	102,6	.
Jęczmień	111,63	101,1	147,0	124,74	102,3	.
Pszenżyto	112,80	99,9	147,0	119,43	102,6	.
Owies	96,38	103,8	150,8	101,43	101,9	.
Kukurydza	110,23	109,9	136,0	136,16	100,5	.
<b>Ziemniaki</b> – za 1 dt	80,87	107,1	131,4	145,43	99,7	.
<b>Żywiec rzeźny</b> – za 1 kg						
Bydło (bez cieląt)	9,76	101,8	139,0	7,68	101,2	.
w tym młode bydło	9,87	100,9	137,3	7,91	100,5	.
Trzoda chlewna	4,40	96,9	100,9	5,82	88,6	.
Drób	4,94	103,7	130,0	.	.	.
<b>Mleko</b> – za 1 hl	184,21	100,7	123,5	.	.	.

a - brak danych w lutym 2021 r. ze względu na zamknięcie targowisk w związku ze stanem zagrożenia chorobą COVID-19, nie było możliwe zebranie danych o cenach produktów rolnych na targowiskach.

Ceny ważniejszych produktów rolnych w lutym 2022 r.

W lutym 2022 r. ceny **pszenicy** w skupie (126,38 zł za dt) spadły w stosunku do miesiąca poprzedniego (o 1,2%), były natomiast wyższe niż przed rokiem (o 37,8%). Na targowiskach za dt pszenicy płacono 137,10 zł, tj. o 1,6% więcej niż w styczniu 2022 r.

Cena **żyta** w skupie wyniosła 110,36 zł za dt i była niższa w porównaniu z poprzednim miesiącem (o 0,1%), ale wyższa niż w lutym 2021 r. (o 59,6%). W obrocie targowiskowym cena żyta (104,86 zł za dt) wzrosła o 2,6% w stosunku do stycznia 2022 r.

W lutym 2022 r. cena **ziemniaków** w skupie (80,87 zł za dt) wzrosła w skali miesiąca o 7,1% oraz o 31,4% - w ciągu roku. Na targowiskach za 1 dt ziemniaków płacono 145,43 zł, tj. o 0,3% mniej niż w styczniu 2022 r.

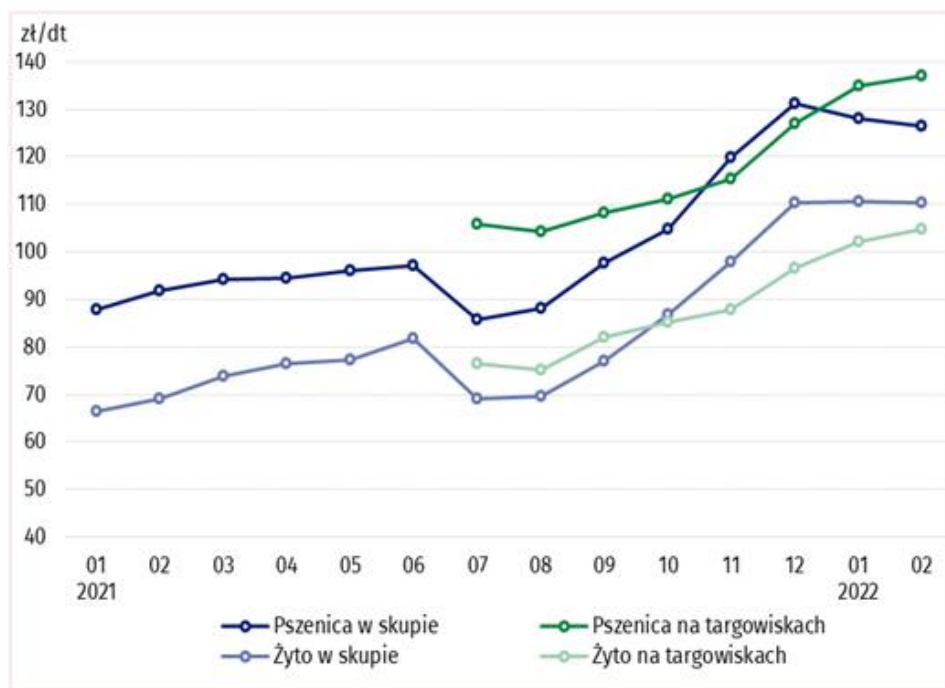
Cena skupu **żywca wołowego** (9,76 zł za kg) wzrosła zarówno w stosunku do miesiąca poprzedniego, jak i w porównaniu z lutym 2021 r. - odpowiednio o 1,8% i o 39,0%. Na targowiskach za żywiec wołowy płacono 7,68 zł za kg, tj. o 1,2% więcej niż przed miesiącem.

W lutym 2022 r. cena **żywca wieprzowego** w skupie wyniosła 4,40 zł za kg i była niższa w porównaniu z poprzednim miesiącem o 3,1%, ale wyższa w skali roku - o 0,9%. Na targowiskach za 1 kg tego żywca płacono 5,82 zł, tj. o 11,4% mniej niż w styczniu 2022 r.

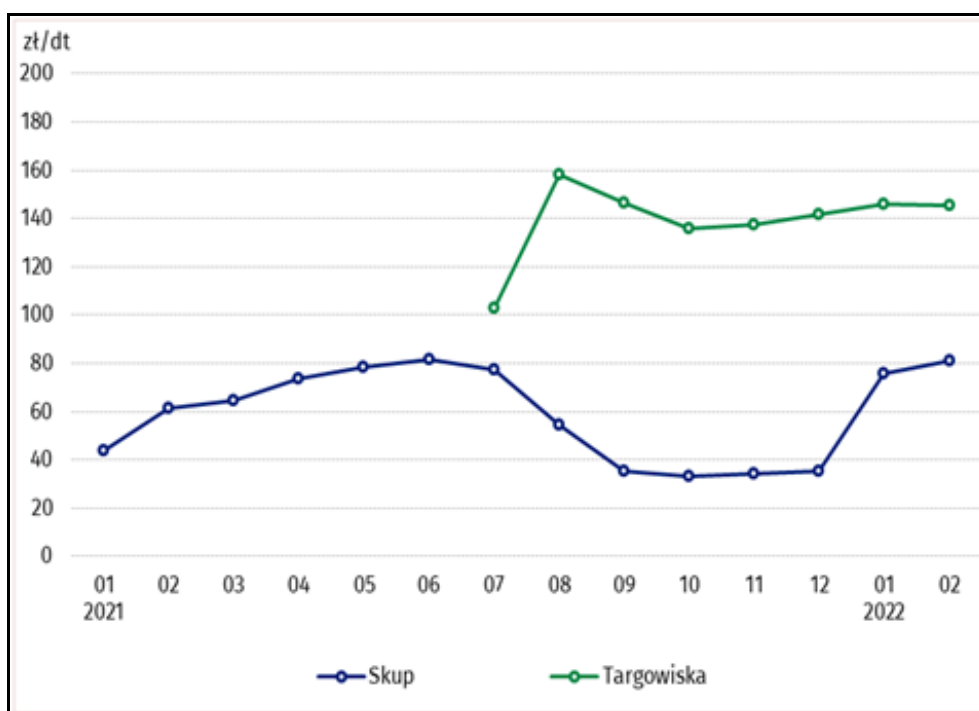
Cena skupu **drobiu rzeźnego** (4,94 zł za kg) wzrosła zarówno w stosunku do stycznia 2022 r. (o 3,7%), jak i w porównaniu z lutym 2021 r. (o 30,0%).

Za 1 hl **mleka** płacono w skupie 184,21 zł, tj. o 0,7% więcej niż w poprzednim miesiącu i o 23,5% więcej niż przed rokiem.

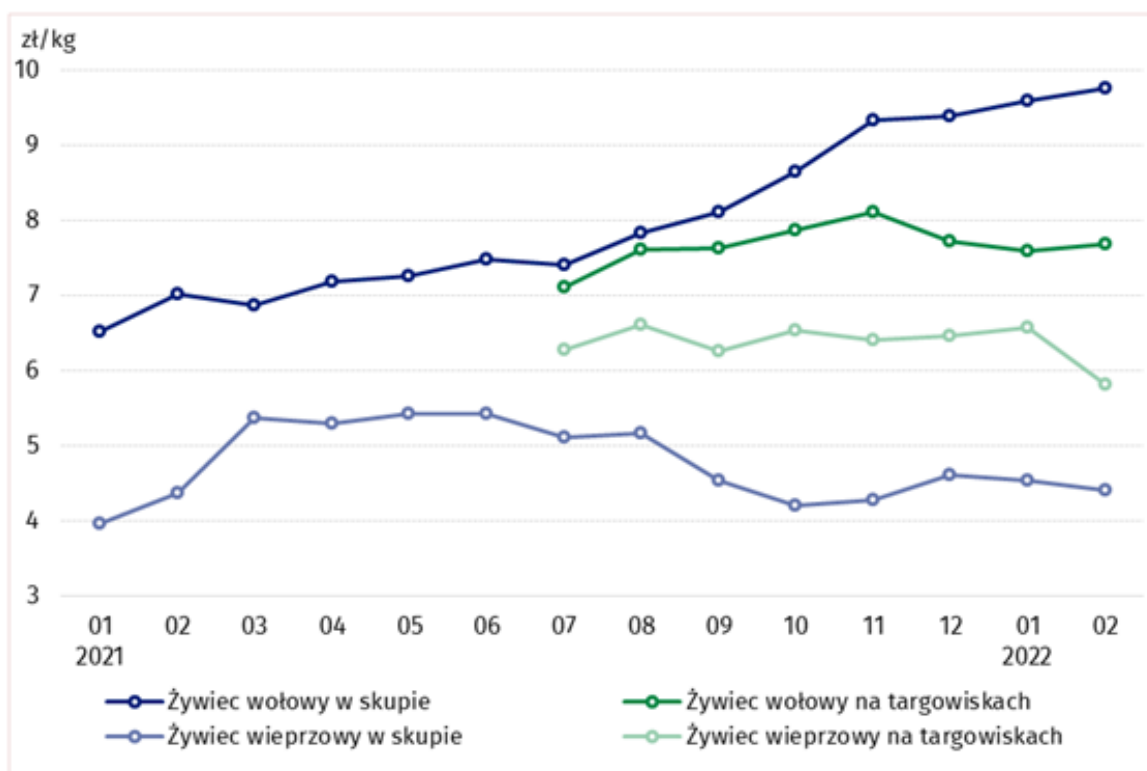
Wykres 3. Ceny pszenicy i żyta w skupie i na targowiskach



Wykres 4. Ceny ziemniaków w skupie i na targowiskach



Wykres 5. Ceny żywca wołowego i wieprzowego w skupie i na targowiskach



Wykres 6. Ceny skupu drobiu rzeźnego i mleka

**IFFA**

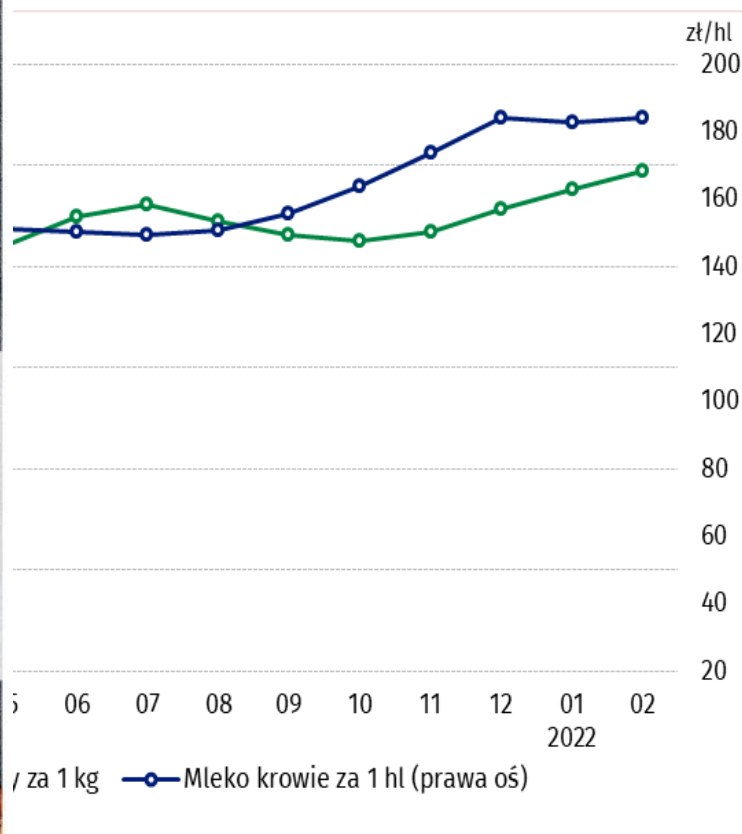
14 – 19. 05. 2022  
Frankfurt nad Menem

**Sprawdzone technologie, pionierskie produkty**

IFFA – od 1949 roku wiodące na świecie targi przetwórstwa mięsa i opakowań dla przemysłu mięsnego

www.iffa.com  
info@poland.messefrankfurt.com  
tel. (22) 49 43 200

messe frankfurt



### Dlaczego warto być na targach IFFA 2022?

W dniach 14-19 maja 2022 roku we Frankfurcie nad Menem, odbędą się największe na świecie Międzynarodowe Targi Przetwórstwa Mięsnego oraz Białka Alternatywnego Pochodzenia – IFFA. Na ostatnią edycję targów IFFA do Frankfurtu przybyło ponad 66 000 odwiedzających ze 149 krajów. Ponad 70% z nich stanowili branżyści spoza Niemiec. Najwięcej zagranicznych przedstawicieli przybyło z Holandii, Hiszpanii, Polski oraz Włoch. W edycji 2019 wzięło udział 1016 wystawców z 49 krajów (w tym 33 firmy z Polski) prezentując imponujący przekrój produktów.

Podczas targów IFFA 2022, wystawcy zaprezentują zróżnicowany asortyment, w ramach następujących grup produktowych: technologia przetwarzania mięsa i białek alternatywnych; technologia pakowania; systemy ważące; automatyzacja procesów i rozwiązania IT; robotyka i sprzęt manipulacyjny; technologia uboju i rozbioru mięsa; sprzęt i narzędzia do uboju, cięcia i przetwarzania; maszyny do obróbki osłonek naturalnych i sztucznych; przyprawy, składniki, dodatki, osłonki; sprzęt chłodniczy; systemy logistyczne i magazynowe; bezpieczeństwo i kontrola jakości żywności; sprzęt do

czyszczenia, higiena pracy i bezpieczeństwo pracy; urządzenia do zarządzania energią i zaopatrzenia w wodę, sprężone powietrze, gazy; sprzedaż i sklepy specjalistyczne – produkty, obiekty, wyposażenie; usługi oraz karma dla zwierząt.



Poza prezentacją szerokiego wachlarza produktów, targi IFFA oferują bogaty program wydarzeń towarzyszących. Wykłady ekspertów, specjalne wystawy i prezentacje to niepowtarzalna okazja do wzbogacenia wiedzy o branży, wzięcia udziału w interesującej dyskusji oraz nawiązania nowych kontaktów biznesowych. Na szczególną uwagę zasługuje temat białka alternatywnego pochodzenia, który będzie szeroko omawiany w czasie IFFA 2022.

Szczegółowe informacje na temat wydarzeń towarzyszących targów IFFA, znajdują się w sekcji „Themes and Events” na stronie internetowej [www.iffa.com](http://www.iffa.com).

Wszystkich zainteresowanych odwiedzeniem targów IFFA, Przedstawicielstwo Targów Frankfurt w Polsce serdecznie zaprasza na wyjazd samolotowy w terminie: 15-17.05.2022 r. W ramach opłaty oferujemy przelot liniami LOT na trasie Warszawa-Frankfurt-Warszawa

z bagażem rejestrowanym, dwa noclegi w pokoju jednoosobowy ze śniadaniem w 4-gwiazdkowym hotelu Grand Hotel Downtown w centrum Frankfurtu, wejście na trzy dni targów IFFA, bilet komunikacji miejskiej oraz ubezpieczenie. Wyjazd oferujemy w atrakcyjnej cenie 2490 zł + VAT.

Zapraszamy również na naszą stronę internetową: [www.poland.messefrankfurt.com](http://www.poland.messefrankfurt.com).

## ANALIZY

### **AGROmapa – analizy ekspertów Credit Agricole Bank Polska S.A.**

#### **Ceny skupu trzody chlewnej odbiły się od dna**

Realizuje się nasz scenariusz, zgodnie z którym w I kw. br. ceny skupu trzody chlewnej osiągną swoje minimum lokalne a kolejne kwartały przyniosą ich stopniowy wzrost (por. AGROmapa z 10.12.2022). Ostatnie tygodnie przyniosły wyraźne podwyżki cen na unijnym rynku trzody chlewnej. Od początku lutego cena skupu tuczników na niemieckiej giełdzie VEZG zwiększyła się o ok. 54%. Wzrost cen obserwowany jest również w Polsce.

Rosnące ceny są efektem obniżonej podaży mięsa wieprzowego ze względu na niską opłacalność jego produkcji w ostatnich kwartałach przy jednoczesnym ożywieniu unijnego popytu na wieprzowinę, któremu sprzyja zwiększony popyt ze strony kanału HoReCa, wraz z wygasaniem pandemii. Uważamy, że kolejne kwartały przyniosą kontynuację wzrostu cen skupu trzody chlewnej. Głównymi czynnikami ryzyka dla naszego scenariusza jest dalsze rozprzestrzenianie się ASF, a także tempo odbudowy pogłowia trzody w UE w warunkach oczekiwanego przez nas silnego wzrostu cen pasz obniżającego opłacalność produkcji.

W 2021 r. wartość polskiego eksportu wieprzowiny (żywca, mięsa oraz przetworów) spadła o 5,1% r/r wobec wzrostu o 0,8% w 2020 r. Cena skupu żywca wyniosła w styczniu 4,54 zł/kg (+14,6% r/r), a cena pasz dla świń 1,82 zł/kg (+11,2% r/r). W rezultacie relacja cen żywiec/pasza ukształtowała się w styczniu na poziomie 2,49 wobec 2,42 przed rokiem, wskazując na nieznaczną poprawę opłacalności produkcji. Po uwzględnieniu czynników globalnych oraz krajowych prognozujemy, że cena skupu żywca wieprzowego w Polsce na koniec 2022 r. wyniesie ok. 5,10 zł/kg oraz 5,50 zł/kg na koniec 2023 r.

#### **To nie koniec wzrostu cen skupu drobiu i jaj**

W ostatnich miesiącach doszło do wyraźnego wzrostu cen skupu drobiu mimo negatywnego wpływu efektów sezonowych. Wzrost cen wynika przede wszystkim z nasilającą się presji kosztowej związanej z rosnącymi cenami pasz oraz energii.

Jednocześnie wraz z wygasaniem pandemii, mamy obecnie do czynienia z postępującym ożywieniem popytu na drób. Z kolei podaż drobiu w UE nie nadąża za zwiększonym popytem: branża drobiarska nie odbudowała jeszcze swojego potencjału produkcyjnego po stratach wyrządzonych przez ptasią gripę i jednocześnie Ukraina wstrzymała swój eksport drobiu na unijny rynek ze względu na wojnę. W tych warunkach mamy do czynienia z deficytem żywca i dzięki lepszej pozycji negocjacyjnej producenci drobiu mają duże możliwości przerzucania rosnących kosztów produkcji na kolejne odcinki łańcucha dostaw. Warto również zauważyć, że czynnikiem podbijającym ceny na krajowym rynku drobiu jest również wyraźne osłabienie złotego względem euro. Uważamy, że wpływ opisanych wyżej czynników utrzyma się w kolejnych miesiącach, co przy uwzględnieniu efektów sezonowych będzie sprzyjać utrzymywaniu się cen drobiu w trendzie wzrostowym. Warto zauważyć, że mimo wzrostu cen skupu drobiu opłacalność jego produkcji pozostaje nadal na relatywnie niskim na tle historycznym poziomie, co będzie ograniczać tempo odbudowy podaży mięsa. W konsekwencji uważamy, że silniejszy spadek cen nastąpi dopiero w 2023 r.

W 2021 r. wartość polskiego eksportu drobiu (mięsa, przetworów oraz drobiu żywego) zwiększyła się o 15,3% r/r wobec spadku o 7,4% w 2020 r. Cena skupu drobiu wyniosła w styczniu 4,76 zł/kg (+36,4% r/r), a cena pasz dla drobiu ukształtowała się na poziomie 1,82 zł/kg (+20,7% r/r). W rezultacie relacja cen żywiec/pasza wyniosła w styczniu 2,61 wobec 2,31 przed rokiem, wskazując na poprawę opłacalności produkcji w ujęciu rocznym. Uwzględniając sytuację na światowym i krajowym rynku drobiu prognozujemy, że cena skupu drobiu na koniec 2022 r. wyniesie ok. 4,70 zł/kg oraz ok. 4,00 zł/kg na koniec 2023 r.

Ostatnie miesiące przyniosły również wzrost cen jaj. Podobnie jak w przypadku mięsa drobiowego jego przyczyną jest nasilająca się presja kosztowa związana z rosnącymi cenami pasz oraz energii. W przeciwnym kierunku oddziałuje natomiast zmniejszony popyt zagraniczny na polskie jaja.

W 2021 r. wartość polskiego eksportu jaj obniżyła się o 9,8% r/r wobec spadku o 10,6% w 2020 r. Cena skupu jaj klasy M w styczniu wyniosła 34,73 zł/100 sztuk (+18,2% r/r), a cena pasz dla niosek ukształtowała się na poziomie 1,59 zł/kg (+23,6% r/r). W konsekwencji w styczniu relacja cen 100 jaj/pasza ukształtowała się na poziomie 21,87 wobec 22,85 przed rokiem, wskazując na pogorszenie opłacalności produkcji jaj w ujęciu rocznym. Uwzględniając perspektywy sytuacji na unijnym oraz krajowym rynku jaj prognozujemy, że cena skupu jaj klasy M na koniec 2022 r. wyniesie ok. 40 zł/100 sztuk oraz ok. 37 zł/100 sztuk na koniec 2023 r.

Głównymi czynnikami ryzyka dla naszego scenariusza cen drobiu oraz jaj jest kształtowanie się cen energii oraz pasz, a także dalszy rozwój ptasiej grypy w Europie.

Źródło: Departament Analiz Makroekonomicznych Credit Agricole Bank Polska S.A.

## **RYNKI MIĘSNE**

### **Wieprzowina - tygodniowy raport cenowy KE**

Notowania tusz wieprzowych w Unii Europejskiej, stan na 11 tydzień 2022 roku.

Weekly price report on Pig carcass (Class S, E and R) and Piglet prices in the EU



Disclaimer

Please note that EU prices for pig meat, are averages of the national prices communicated by Member States weighted with coefficients. The coefficients attributed to Member States' prices were modified on 31<sup>st</sup> July 2021; from this date, the coefficient used for each Member State corresponds to this Member State's share in volume in total EU production over the last three years. This affects EU prices for pig meat.

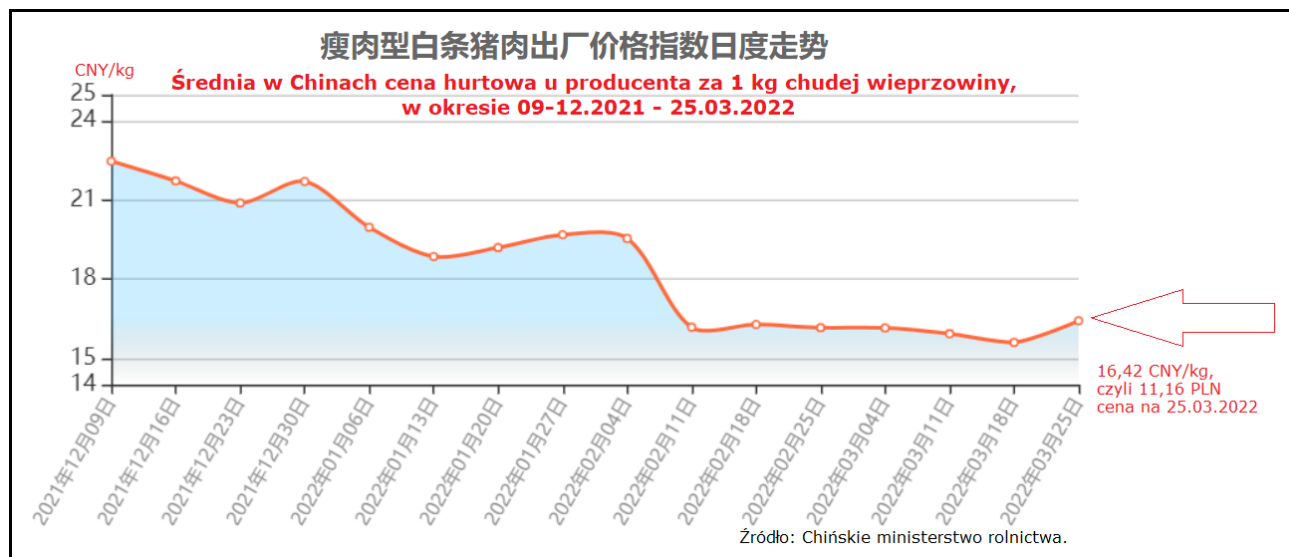
Week 2022	11	Unit	Variation 1 week	Variation 4 weeks	Variation 1 year	Comparison with average 2017/2021	Margin
Carcass Class S	178.4	EUR / 100 kg carcass weight	↑ + 7.9%	↑ + 29.8%	↑ + 10.7%		0.4
Carcass Class E	175.7		↑ + 9.0%	↑ + 33.6%	↑ + 13.1%		
Carcass Class R	187.4		↑ + 7.4%	↑ + 5.1%	↑ + 7.4%		
Weighted Average (Class S & E)	177.5		↑ + 8.2%	↑ + 31.0%	↑ + 11.5%	+ 11.0%	
Piglet	53.5	EUR / head	↑ + 15.2%	↑ + 46.5%	↑ + 5.9%	- 5.3%	

Link do tygodniowego raportu cenowego:

[https://ec.europa.eu/info/sites/default/files/food-farming-fisheries/farming/documents/pig-weekly-prices-eu\\_en.pdf](https://ec.europa.eu/info/sites/default/files/food-farming-fisheries/farming/documents/pig-weekly-prices-eu_en.pdf)

## Cena wieprzowiny w Chinach u producenta

Średnia w Chinach cena hurtowa u producenta za 1 kg chudej wieprzowiny 25 marca 2022 roku wyniosła 16,42 CNY, czyli 11,16 PLN.





28 marca 2022, numer 25

## AKTUALNOŚCI

- AGROmapa – sytuacja na rynku wołowiny
- Rząd przyjął zmiany w ustawie o Inspekcji Weterynaryjnej

## RYNEK

- Produkcja wołowiny w USA – komunikat USDA

## CENY - KRAJ

- Zbiorcze zestawienie danych dla Polski dotyczących zakupu bydła rzeźnego w ubojniach
- Średnie ceny sprzedaży netto (bez VAT) elementów mięsa wołowego (kraj) wg makroregionów 14-20.03.2022
- Ceny sprzedaży netto (bez VAT) ćwierci wołowych (zagranica) 14-20.03.2022

## CENY – ŚWIAT

- Tygodniowe notowania tusz wołowych w UE – stan na 11 tydzień 2022 roku

## HANDEL ZAGR.

- Kierunki, wartość, wolumen oraz średnia cena uzyskana w eksporcie bydła żywego i mięsa wołowego w I 2022 r. (dane wstępne)

\*\*\*



## AKTUALNOŚCI

### AGROmapa – sytuacja na rynku wołowiny



Fot/ Pixabay.

Utrzymuje się silny wzrost krajowych cen skupu bydła, które z miesiąca na miesiąc biją kolejne rekordy. Ceny w Polsce rosną w ślad za cenami na światowym rynku – napisali eksperci Departament Analiz Makroekonomicznych Credit Agricole Bank Polska S.A. w najnowszej AGROmapa.

Źródłem bardzo wysokich cen skupu bydła jest niższa światowa podaż mięsa, przy jednoczesnym silnym popycie oraz coraz większa presja kosztowa wynikająca przede wszystkim z rosnących cen pasz. Uważamy, że kolejne kwartały przyniosą zwiększenie światowej podaży mięsa wołowego, co będzie oddziaływać w kierunku spadku cen skupu. Mimo to oczekujemy, że w całym horyzoncie naszej prognozy ceny skupu bydła pozostaną na wysokim na tle historycznym poziomie.

Głównym czynnikiem ryzyka dla naszej prognozy jest tempo odbudowy podaży bydła na świecie.

W 2021 r. wartość polskiego eksportu wołowiny (żywca, mięsa oraz przetworów) zwiększyła się o 14,1% r/r wobec wzrostu o 0,8% w 2020 r. Cena skupu bydła wyniosła w styczniu 9,59 zł/kg (+47,3% r/r), a cena pasz dla bydła 2,01 zł/kg (+17,7% r/r). W rezultacie relacja cen żywiec/pasza ukształtowała się na poziomie 4,78 wobec 3,82 przed rokiem, sygnalizując silną poprawę opłacalności produkcji w ujęciu rocznym.

Uwzględniając sytuację na unijnym i krajowym rynku wołowiny oczekujemy, że cena skupu bydła w Polsce na koniec 2022 r. wyniesie ok. 9,20 zł/kg oraz 8,40 zł/kg na koniec 2023 r.

Źródło: Departament Analiz Makroekonomicznych Credit Agricole Bank Polska S.A.

## Rząd przyjął zmiany w ustawie o Inspekcji Weterynaryjnej



Fot. MRiRW.

Rada Ministrów przyjęła projekt ustawy o zmianie ustawy o Inspekcji Weterynaryjnej oraz niektórych innych ustaw, przedłożony przez ministra rolnictwa i rozwoju wsi.

Projekt dostosowuje m.in. przepisy dotyczące zadań Inspekcji Weterynaryjnej do rozwiązań obowiązujących w Unii Europejskiej. Dotyczy to kontroli urzędowych czynności, które są przeprowadzane w celu zapewnienia stosowania prawa żywnościowego i paszowego.

Określone zostały zadania i kompetencje instytucji w związku z unijnymi przepisami w obszarze ochrony zdrowia zwierząt oraz bezpieczeństwa produktów pochodzenia zwierzęcego, a także żywności znajdującej się w rolniczym handlu detalicznym.

Umożliwiono dokonywanie w Polsce uboju w gospodarstwie bydła w wieku do 12. miesiąca życia, w ramach produkcji mięsa na użytek własny. Rozwiązanie to jest realizacją postulatów zgłaszanych przez rolników.

Stworzona zostanie elektroniczna książka leczenia zwierząt. Zapewni ona dostępność – dla celów kontroli urzędowych – pełnej informacji dotyczącej stosowania produktów leczniczych u zwierząt, z których lub od których pozyskuje się żywność.

Uregulowano kwestię dotyczącą przywozu niezharmonizowanych produktów pochodzenia zwierzęcego z państw trzecich.

Minister rolnictwa i rozwoju wsi będzie mógł określić w rozporządzeniu weterynaryjne wymagania przywozowe dla produktów pochodzenia zwierzęcego, jeżeli nie zostały one ustanowione w przepisach UE.

Produkty pochodzenia zwierzęcego, dla których zostaną ustalone krajowe przepisy przywozowe, będą mogły być wprowadzane na rynek wyłącznie na terytorium Polski.

Nowe przepisy mają wejść w życie 1 czerwca 2022 roku

## Produkcja wołowiny w USA – komunikat USDA

Poniżej pełny komunikat amerykańskiego Departamentu Rolnictwa o produkcji mięsa w USA, stan na 26 marca 2022 roku.

Total red meat production under Federal inspection for the week ending Saturday, March 26, 2022 was estimated at 1083.6 million lbs. according to the U.S. Department of Agriculture's Marketing Service.

This was 0.9 percent higher than a week ago and 0.9 percent Lower than a year ago. Cumulative meat production for the year to date was 3.5 percent lower compared to the previous year.

Meat Production (millions of pounds) (excludes condemned)					
Week Ending	Beef	Calf/Veal	Pork (2)	Lamb/Mutton	Totals (3)
26-Mar-22	552.6	1.0	527.6	2.4	1083.6
19-Mar-22	540.9	1.0	529.5	2.1	1073.5
Change:	2.2%	0.0%	-0.4%	14.3%	0.9%
27-Mar-21	536.2	1.0	552.8	2.9	1092.9
Change:	3.1%	0.0%	-4.6%	-17.2%	-0.9%
2022 YTD	6508.4	12.5	6451.4	25.3	12997.6
2021 YTD	6487.5	13.0	6936.6	30.2	13467.3
Change:	0.3%	-4.0%	-7.0%	-16.3%	-3.5%

(1) Previous week estimates may be revised. Year ago data are actuals.

(2) Excludes lard. (3) Totals may not add due to rounding.

2022 totals are subject to revision

Livestock Slaughter (head)				
Week Ending	Cattle	Calves/Vealer	Hogs	Sheep/Lambs
26-Mar-22	659,000	7,000	2,419,000	36,000
19-Mar-22	644,000	7,000	2,430,000	32,000
Change:	2.3%	0.0%	-0.5%	12.5%
27-Mar-21	649,000	7,000	2,547,000	43,000
Change:	1.5%	0.0%	-5.0%	-16.3%
2022 YTD	7,756,000	89,000	29,548,000	379,000
2021 YTD	7,754,000	91,000	31,767,000	444,000
Change:	0.0%	-2.6%	-7.0%	-14.7%

Average Weights (lbs)					
Week Ending	Live:	Cattle	Calves/Vealers	Hogs	Sheep/Lambs
26-Mar-22	Estimate	1394	249	292	135
19-Mar-22	Estimate	1396	248	292	133
27-Mar-21	Actual	1373	269	291	135
	Dressed:				
26-Mar-22	Estimate	841	145	218	68
19-Mar-22	Estimate	842	144	218	67
27-Mar-21	Actual	828	157	217	68

Percentage of Total Cattle Slaughtered by Class				
Week Ending	Steers	Heifers	Cows	Bulls
12-Mar-22	44.7%	31.5%	22.0%	1.7%
13-Mar-21	45.9%	31.5%	21.0%	1.6%

Percentage of Total Hogs Slaughtered by Class			
Week Ending	Barrows & Gilts	Sows	Boars
12-Mar-22	97.2%	2.5%	0.3%
13-Mar-21	97.0%	2.7%	0.3%

\*2021 slaughter totals adjusted to reflect NASS revisions

Source: USDA Livestock, Poultry, and Grain Market News Division, St Joseph, MO.

## CENY - KRAJ

### Zbiornicze zestawienie danych dla Polski dotyczących zakupu bydła rzeźnego w ubojniach

Kategoria bydła	CENA ZAKUPU*					
	wg w.ż.* [zł/kg]	dla mpc** [zł/tonę]	dla mps** [zł/tonę]	Zmiana ceny [%]		
	20.03.2022	20.03.2022	20.03.2022	tyg.	miesięczna	roczna
<b>Bydło ogółem</b>	<b>10,48</b>	<b>20 241</b>	<b>20 646</b>	<b>3,4</b>	<b>7,4</b>	<b>56,8</b>
bydło 8-12 m-cy (Z)	10,98	20 375	20 782	4,9	11,0	76,1
byki 12-24 m-ce (A)	11,35	21 285	21 711	3,4	7,3	56,0
byki > 24 m-cy (B)	11,31	21 223	21 648	3,8	7,7	56,2
wolce > 12 m-cy (C)	--	--	--	--	--	--
krowy (D)	8,95	18 372	18 740	2,4	9,8	63,4
jałówki > 12 m-cy (E)	10,57	20 397	20 805	3,4	5,9	51,1

Kategoria bydła	Średnia masa tuszy cieplej		Liczba sztuk Zmiana tyg. [%]	Struktura skupu	
	[kg]	Zmiana tyg.		Kategoria bydła	[kg]
	20.03.2022	[%]			20.03.2022
<b>Bydło ogółem</b>	<b>318,0</b>	<b>0,1</b>	<b>-3,1</b>	<b>Bydło ogółem</b>	<b>318,0</b>
bydło 8-12 m-cy (Z)	235,7	-5,0	-14,8	bydło 8-12 m-cy (Z)	235,7
byki 12-24 m-ce (A)	352,4	1,4	-3,2	byki 12-24 m-ce (A)	352,4
byki > 24 m-cy (B)	387,7	-3,0	-2,1	byki > 24 m-cy (B)	387,7
wolce > 12 m-cy (C)	--	--	--	wolce > 12 m-cy (C)	--
krowy (D)	285,9	-0,8	-8,1	krowy (D)	285,9
jałówki > 12 m-cy (E)	289,2	-0,3	4,4	jałówki > 12 m-cy (E)	289,2

\* - jest to cena netto (bez VAT) zapłacona dostawcom bydła za dostarczony do rzeźni lub zakupiony przez rzeźnię pełnowartościowy żywiec wołowy na bazie franco zakład. Cena ta zawiera również wszelkie dodatkowe płatności (premie, nagrody itp.) niezależnie od



okresu w jakim zostały wypłacone;

\*\* - w.ż. - waga żywa ( cenę za wagę żywą wyliczono stosując średnie wskaźniki wydajności rzeźnej uzyskane Polsce w latach 2011-2015: bydło ogółem - 0,518 (było 0,507); byki do 2 lat - 0,533 (było 0,539); byki > 2 lat - 0,533 (było 0,535); wolce - 0,540 (było 0,540); krowy - 0,487 (było 0,465) i jałówki - 0,518 (było 0,516),

m<sub>pc</sub> - masa poubojowa ciepła, m<sub>ps</sub> - masa poubojowa schłodzona;

\*\*\* - z uwagi na ustawowy wymóg nieidentyfikalności danych ceny nie podano.

### Średnie ceny sprzedaży netto (bez VAT) elementów mięsa wołowego (kraj) wg makroregionów 14-20.03.2022

Makroregion	Cena sprzedaży [zł/tonę]			Tygodniowa zmiana ceny [%]		mięso woł. mielone
	rostbef z/k	udziec b/k	mięso woł. mielone	rostbef z/k	udziec b/k	
<b>Ogółem kraj</b>	<b>38 825</b>	<b>34 257</b>	<b>23 940</b>	<b>-2,0</b>	<b>-0,4</b>	<b>7,6</b>
Centralny	37 221	33 491	*	<b>-2,9</b>	<b>-2,6</b>	--
Południowy	42 427	34 572	*	<b>0,1</b>	<b>0,2</b>	--
Północny	*	*	--	--	--	--

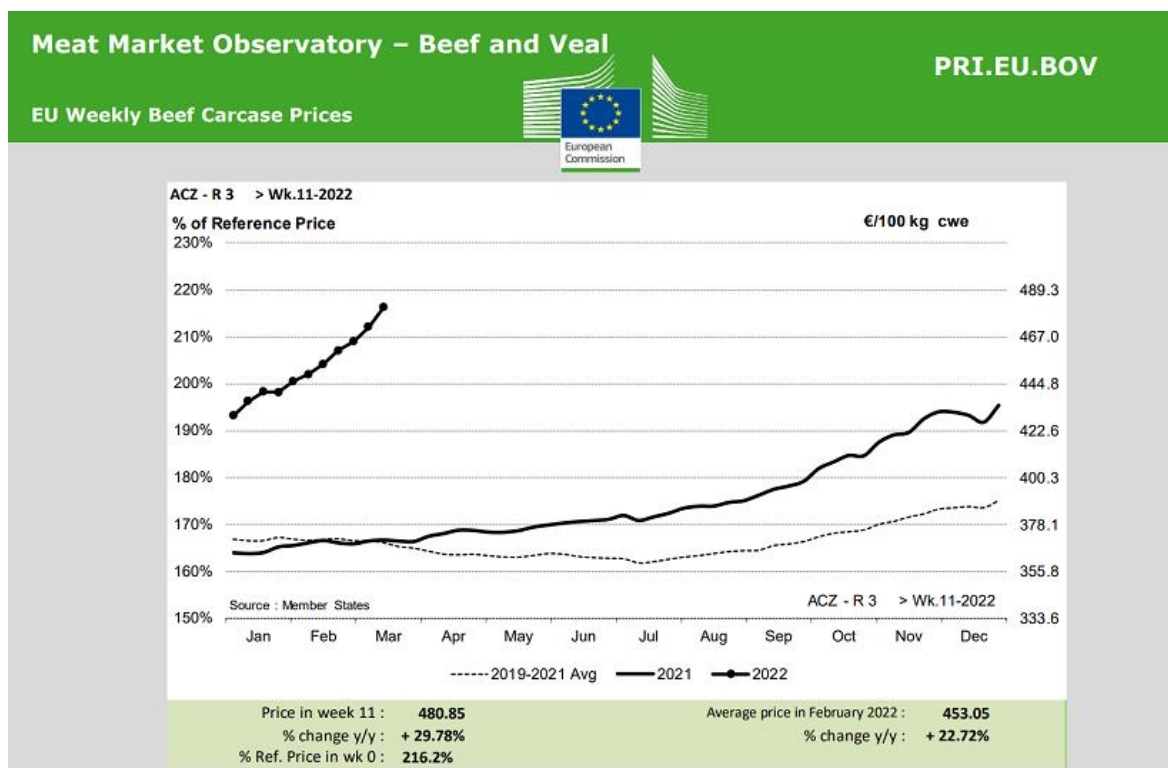
### Ceny sprzedaży netto (bez VAT) ćwierci wołowych (zagranica) 14-20.03.2022

TOWAR	CENA [zł/tona]	13.03.2022	Zmiana tygodniowa ceny [%]
	20.03.2022		
<b>Ćwierci z buhajków do 2 lat - OGÓŁEM</b>	<b>20 445</b>	<b>20 665</b>	<b>-1,1</b>
ćwierci przednie	18 321	19 040	<b>-3,8</b>
ćwierci tylne	23 963	23 730	<b>1,0</b>
ćwierci kompensowane	20 462	20 524	<b>-0,3</b>
<b>Ćwierci z krów rzeźnych - OGÓŁEM</b>	<b>19 829</b>	<b>19 467</b>	<b>1,9</b>
ćwierci przednie	*	*	--
ćwierci tylne	*	26 989	--
ćwierci kompensowane	18 233	18 025	<b>1,2</b>

Źródło: Zintegrowany System Rolniczej Informacji Rynkowej.

## CENY - ŚWIAT

### Tygodniowe notowania tusz wołowych w UE – stan na 10 tydzień 2022 roku



Link do całego tygodniowego raportu cenowego:

[https://ec.europa.eu/info/sites/default/files/food-farming-fisheries/farming/documents/beef-weekly-prices\\_en.pdf](https://ec.europa.eu/info/sites/default/files/food-farming-fisheries/farming/documents/beef-weekly-prices_en.pdf)

## HANDEL ZAGR.

Kierunki, wartość, wolumen oraz średnia cena uzyskana w eksporcie bydła żywego i mięsa wołowego w I 2022 r. (dane wstępne)

Kod CN: 0102

Bydło żywe

Kraj	Wartość [tys. EUR]	Wolumen [szt.]	EUR/kg
Rosja	749	340	4,90
Włochy	324	741	4,39
Grecja	229	136	2,73
Węgry	196	149	2,78
Rumunia	77	466	2,40
Niemcy	75	48	3,77
Słowenia	59	70	3,02
Hiszpania	56	354	2,20
<b>OGÓLEM</b>	<b>1 850</b>	<b>2 468</b>	<b>3,63</b>

**Kod CN: 01022910 Bydło żywe do 80 kg**

Kraj	Wartość [tys. EUR]	Wolumen [szt.]	EUR/kg
Rumunia	77	466	2,40
Hiszpania	56	354	2,20
<b>OGÓLEM</b>	<b>132</b>	<b>820</b>	<b>2,31</b>

**Kod CN: 0201 Wołowina świeża lub schłodzona**

Kraj	Wartość [tys. EUR]	Wolumen [ton]	EUR/kg
Włochy	21 431	4 244	5,05
Niemcy	18 879	3 865	4,89
Holandia	6 221	1 394	4,46
Wielka Brytania	5 950	878	6,78
Republika Czeska	4 689	917	5,11
Hiszpania	4 666	815	5,72
Grecja	3 735	715	5,22
Francja	3 466	591	5,86
Izrael	2 898	402	7,21
Austria	2 582	571	4,53
Portugalia	2 303	301	7,65
Dania	1 899	377	5,04
Słowacja	1 290	246	5,25
Chorwacja	1 274	321	3,97
Belgia	1 020	186	5,47
Słowenia	869	204	4,27
Litwa	800	239	3,35
Szwecja	777	135	5,77
Bośnia i Hercegowina	684	195	3,51
Szwajcaria	475	58	8,18
Węgry	450	84	5,37
Macedonia	359	91	3,96
Łotwa	225	31	7,31
Ukraina	173	23	7,39
Estonia	103	26	3,94
<b>OGÓLEM</b>	<b>87 348</b>	<b>16 934</b>	<b>5,16</b>

**Kod CN: 0202****Wołowina mrożona**

<b>Kraj</b>	<b>Wartość [tys. EUR]</b>	<b>Wolumen [ton]</b>	<b>EUR/kg</b>
Francja	6 560	1 431	4,59
Niemcy	3 458	815	4,24
Izrael	3 226	477	6,77
Szwecja	2 905	522	5,57
Japonia	2 441	530	4,61
Hiszpania	2 329	563	4,14
Holandia	1 943	494	3,93
Wielka Brytania	1 788	370	4,83
Włochy	1 118	246	4,54
Bułgaria	944	238	3,97
Dania	864	249	3,47
Republika Czeska	686	136	5,06
Irlandia	617	179	3,45
Grecja	604	111	5,42
Litwa	549	117	4,68
Estonia	455	93	4,86
Hongkong	431	92	4,67
Belgia	381	85	4,47
Malta	343	75	4,59
Słowacja	237	61	3,89
Ukraina	234	70	3,35
Węgry	213	49	4,31
Portugalia	211	40	5,34
Arabia Saudyjska	208	29	7,19
Austria	199	53	3,76
Rumunia	187	67	2,79
Finlandia	172	37	4,69
Okupowane Terytorium Palestyny	136	23	5,86
Cypr	122	25	4,93
<b>OGÓLEM</b>	<b>34 118</b>	<b>7 460</b>	<b>4,57</b>

Źródło: Zintegrowany System Rolniczej Informacji Rynkowej.



\* \* \*

**Redakcja Biuletynu**  
Związek Polskie Mięso  
oraz  
Mięsne Fakty Wołowe

Ul. Chałubińskiego 8  
00-613 Warszawa

Tel: +48 22 830 26 56  
Fax: +48 22 830 16 48

[info@polskie-mieso.pl](mailto:info@polskie-mieso.pl)

[www.polskie-mieso.pl](http://www.polskie-mieso.pl)



@PolskieMieso

<https://twitter.com/PolskieMieso>

Biuletyn przygotował Jacek Strzelecki  
[jacek@polskie-mieso.pl](mailto:jacek@polskie-mieso.pl)

©Związek Polskie Mięso

\* \* \*

Nota redakcyjna:  
Publikowane materiały mają wyłącznie charakter informacyjny.