



BIULETYN

28 lutego 2022, numer 232

AKTUALNOŚCI

- Resort rolnictwa analizuje hiszpańskie przepisy eliminowania nieuczciwych praktyk w obrocie żywnością
- Wzrosły ceny produktów rolnych w styczniu 2022 roku

LEGISLACJA

- Zmiana prawa w zakresie oznaczeń geograficznych

ANALIZY

- Food&Agro Sonar: Hiszpania – nowy lider rynku wieprzowiny w UE

RYNKI MIĘSNE

- Wieprzowina - tygodniowy raport cenowy KE
- Cena wieprzowiny w Chinach u producenta

WEBINARIA

- Ogólne informacje o rynku brazylijskim

AKTUALNOŚCI**Resort rolnictwa analizuje hiszpańskie przepisy eliminowania nieuczciwych praktyk w obrocie żywnością**

Fot. MRiRW.

Pełnomocnik Rządu ds. Przetwórstwa i Rozwoju Rynków Rolnych, sekretarz stanu w Ministerstwie Rolnictwa i Rozwoju Wsi Norbert Kaczmarczyk uczestniczył w Posiedzeniu Sejmowej Podkomisji stałej ds. bezpieczeństwa żywności i eliminowania nieuczciwych praktyk w obrocie żywnością, na którym omawiano możliwości implementacji na gruncie ustawodawstwa polskiego przepisów ustawy hiszpańskiej w zakresie poprawy funkcjonowania łańcucha żywnościowego.

W posiedzeniu uczestniczyli również przedstawiciele Wydziału Prawa Uniwersytetu w Białymstoku, którzy wskazali potencjalne korzyści i ryzyka wynikające z realizacji ustawy hiszpańskiej.

Wdrażając przepisy dyrektywy 2019/633 w sprawie nieuczciwych praktyk handlowych w relacjach między przedsiębiorcami w łańcuchu dostaw produktów rolnych i spożywczych, Hiszpania wprowadziła zapis, iż cena w umowie, którą ma otrzymać dostawca, musi być w każdym przypadku wyższa od całkowitych kosztów produkcji poniesionych przez konkretnego dostawcę.

Wiceminister Norbert Kaczmarczyk poinformował, że aktualnie w resorcie rolnictwa prowadzona jest analiza rozwiązań prawnych wprowadzonych w Hiszpanii. Podkreślił, że hiszpańskie rozwiązania nie były jeszcze omawiane na forum UE, ponieważ ustawa została przyjęta 14 grudnia 2021 r. Zatem nieznana jest skuteczność ich funkcjonowania i egzekwowania w tym zakresie.

Zauważył, że pojawiają się również pytania, jak na wdrożone przepisy zareaguje rynek. Niewątpliwie takie rozwiązania mogą być atrakcyjne dla rolnika, bo ten będzie czuł się bezpiecznie z punktu widzenia rynkowego, ale z drugiej strony nie zapewniają, że odbiorca na pewno po tej cenie zakupi ten produkt.

Wiceminister wskazał również na ryzyko związane z prezentowaniem kosztów w kontekście utrzymania konkurencyjności gospodarstw rolnych. Podkreślił, że w poszczególnych regionach kraju gospodarstwa mają różne koszty produkcji m.in. ze względu na warunki produkcji rolnej. Małe gospodarstwa wykazują często wyższe koszty wytworzenia w stosunku do dużych i zorganizowanych producentów rolnych i wprowadzenie takich rozwiązań może być dla nich niekorzystne.

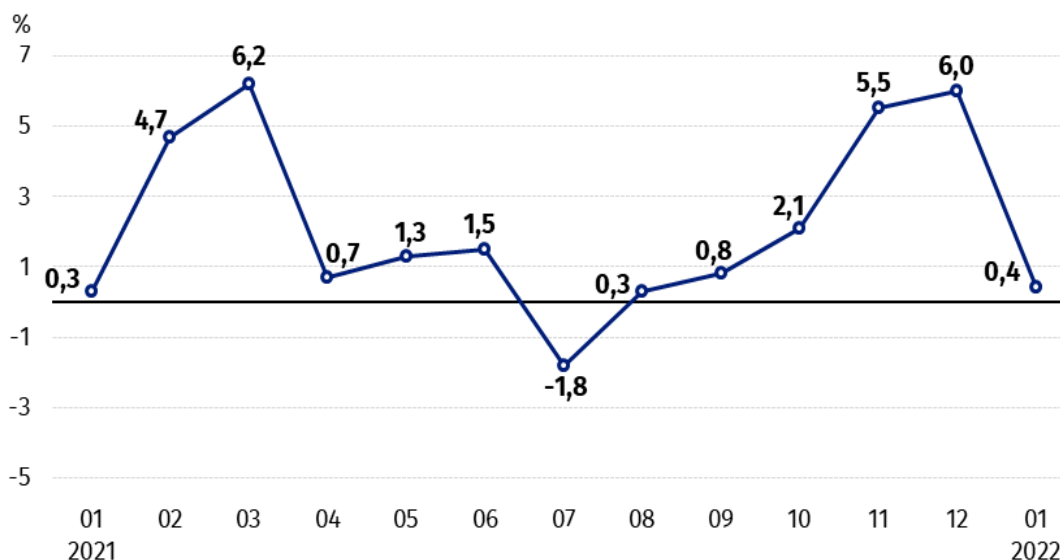
Podczas posiedzenia Podkomisji zapowiedziano dalszą dyskusję mającą na celu przyjęcie jak najlepszych rozwiązań prawnych, które będą dobrze służyły polskim producentom żywności.

Należy jednak podkreślić, że w Polsce już od 2017 r. obowiązują przepisy dotyczące przeciwdziałania nieuczciwemu wykorzystywaniu przewagi kontraktowej w obrocie produktami rolnymi i spożywczymi, a w dniu 17 listopada 2021 r. została przyjęta nowa ustawa, która dostosowuje obowiązujące regulacje do przepisów unijnej dyrektywy.

Wzrosły ceny produktów rolnych w styczniu 2022 roku

Ceny skupu podstawowych produktów rolnych wzrosły w styczniu 2022 r. zarówno w stosunku do miesiąca poprzedniego (o 0,4%), jak i w porównaniu z analogicznym okresem ubiegłego roku (o 28,5%).

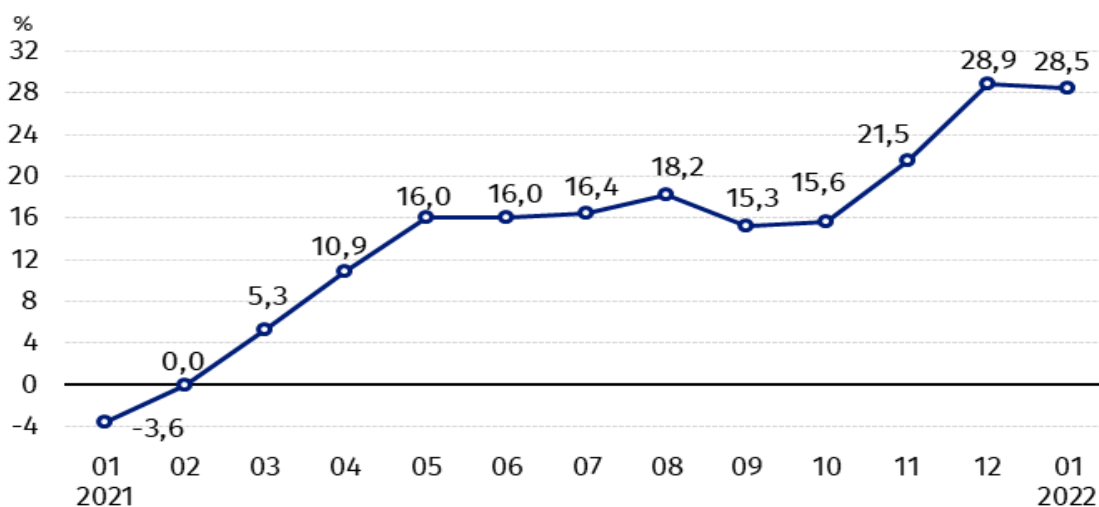
Wykres 1. Zmiany cen skupu podstawowych produktów rolnych w stosunku do miesiąca poprzedniego



W styczniu 2022 r. w porównaniu z grudniem ub. roku wzrosły ceny skupu oraz ceny na targowiskach większości produktów rolnych. Niższe były ceny pszenicy, pszenżyta, kukurydzy, żywca wieprzowego i mleka w skupie oraz żywca wołowego na targowiskach.

W porównaniu ze styczniem 2021 r. ceny skupu wszystkich produktów rolnych były wyższe

Wykres 2. Zmiany cen skupu podstawowych produktów rolnych w stosunku do analogicznego miesiąca poprzedniego roku



Tablica 1. Ceny produktów rolnych (bez VAT) w styczniu 2022 r.

| WYSZCZEGÓLNIENIE | Ceny skupu | | | Ceny targowiskowe | | |
|-------------------------------|------------|----------------|----------------|-------------------|----------------|-----------------------------|
| | 01 2022 | | | 01 2022 | | |
| | w złotych | 12 2021=100 | 01 2021=100 | w złotych | 12 2021=100 | 01 ^a 2021=100 |
| Ziarno zbóż – za 1 dt | | | | | | |
| Pszenica | 127,94 | 97,5 | 145,6 | 134,98 | 106,4 | . |
| Żyto | 110,49 | 100,1 | 166,0 | 102,21 | 105,7 | . |
| Jęczmień | 110,40 | 106,8 | 154,0 | 121,94 | 109,2 | . |
| Pszennyto | 112,88 | 98,5 | 154,2 | 116,46 | 107,2 | . |
| Owies | 92,81 | 101,4 | 164,1 | 99,58 | 109,0 | . |
| Kukurydza | 100,32 | 97,4 | 134,4 | 135,52 | 103,8 | . |
| Ziemniaki– za 1 dt | 75,54 | 214,8 | 172,7 | 145,82 | 102,8 | . |
| Żywiec rzeźny– za 1 kg | | | | | | |
| Bydło (bez cieląt) | 9,59 | 102,3 | 147,4 | 6,81 | 88,3 | . |
| w tym młode bydło | 9,78 | 102,3 | 148,0 | 7,87 | 99,0 | . |
| Trzoda chlewna | 4,54 | 98,5 | 114,5 | 6,57 | 101,7 | . |
| Drób | 4,76 | 104,2 | 136,4 | . | . | . |

W styczniu 2022 r. ceny pszenicy w skupie (127,94 zł za dt) spadły w stosunku do miesiąca poprzedniego (o 2,5%), były natomiast wyższe niż przed rokiem (o 45,6%). Na targowiskach za dt pszenicy płacono 134,98 zł, tj. o 6,4% więcej niż w grudniu 2021 r.

Cena żyta w skupie wyniosła 110,49 zł za dt i była wyższa w porównaniu z poprzednim miesiącem (o 0,1%), a także ze styczniem 2021 r. (o 66,0%). W obrocie targowiskowym cena żyta (102,21 zł za dt) wzrosła o 5,7% w stosunku do grudnia 2021 r.

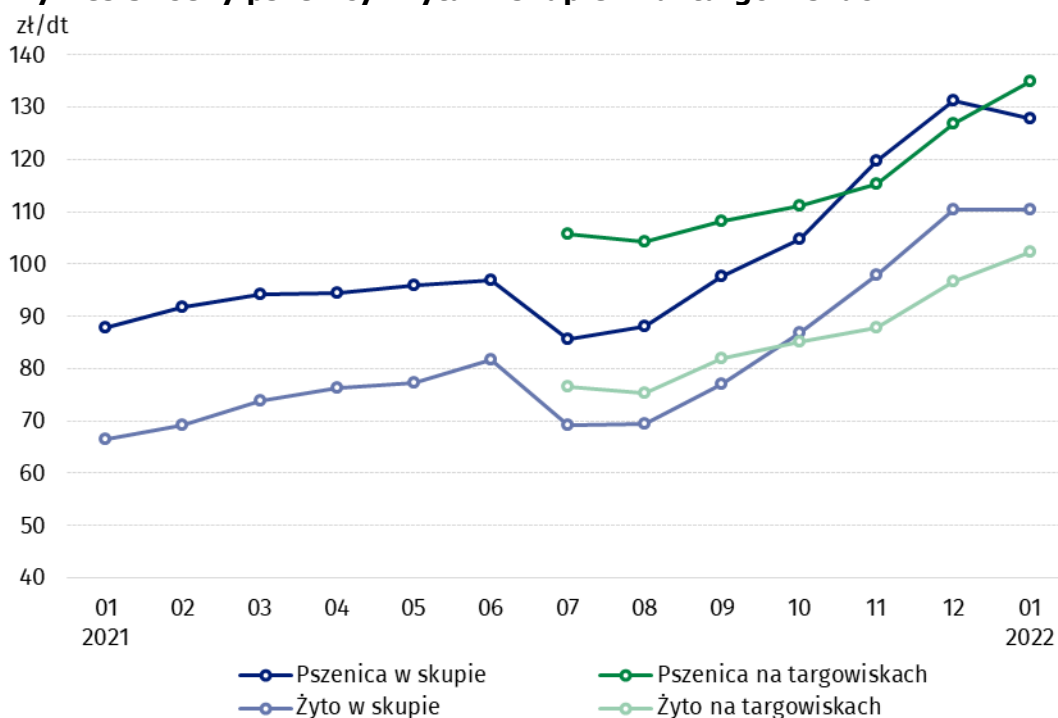
W styczniu 2022 r. cena ziemniaków w skupie (75,54 zł za dt) wzrosła w skali miesiąca o 114,8% oraz o 72,7% - w ciągu roku. Na targowiskach za 1 dt ziemniaków płacono 145,82 zł, tj. o 2,8% więcej niż w grudniu 2021 r.

Cena skupu żywca wołowego (9,59 zł za kg) wzrosła zarówno w stosunku do miesiąca po-przedniego, jak i w porównaniu ze styczniem 2021 r. – odpowiednio o 2,3% i o 47,4%. Na targowiskach za żywiec wołowy płacono 6,81 zł za kg, tj. o 11,7% mniej niż przed miesiącem.

W styczniu 2022 r. cena żywca wieprzowego w skupie wyniosła 4,54 zł za kg i była niższa w porównaniu z poprzednim miesiącem o 1,5%, ale wyższa w skali roku - o 14,5%. Na targowiskach za 1 kg tego żywca płacono 6,57 zł, tj. o 1,7% więcej niż w grudniu 2021 r.

Cena skupu drobiu rzeźnego (4,76 zł za kg) wzrosła zarówno w stosunku do grudnia 2021 r. (o 4,2%), jak i w porównaniu ze styczniem 2021 r. (o 36,4%).

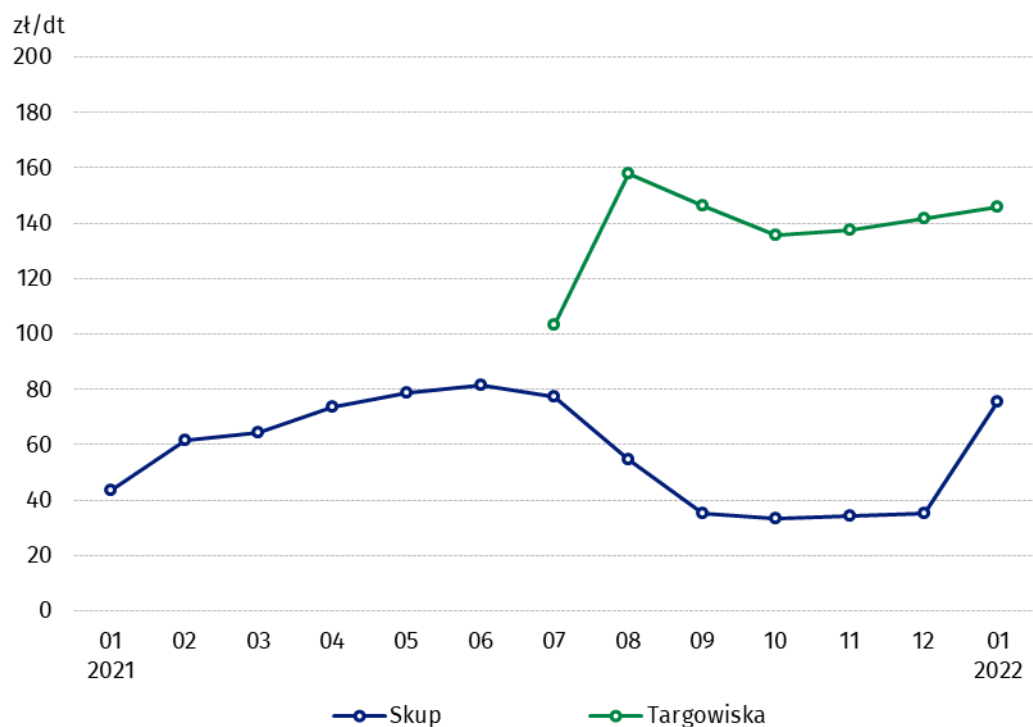
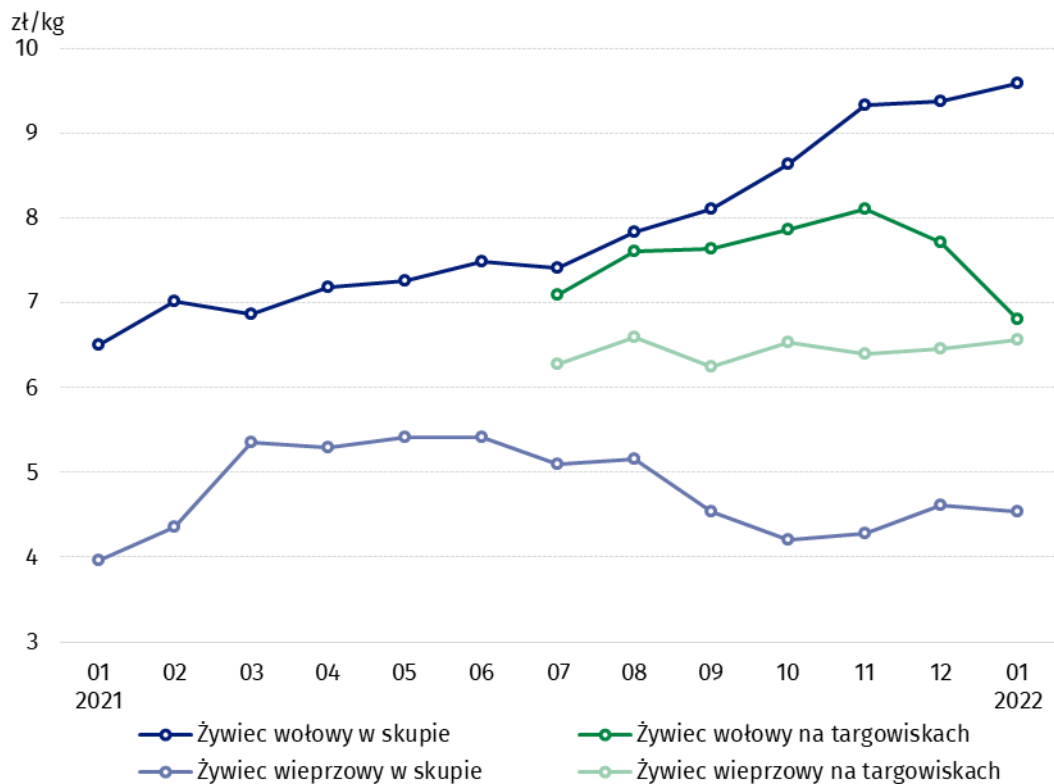
Wykres 3. Ceny pszenicy i żyta w skupie i na targowiskach

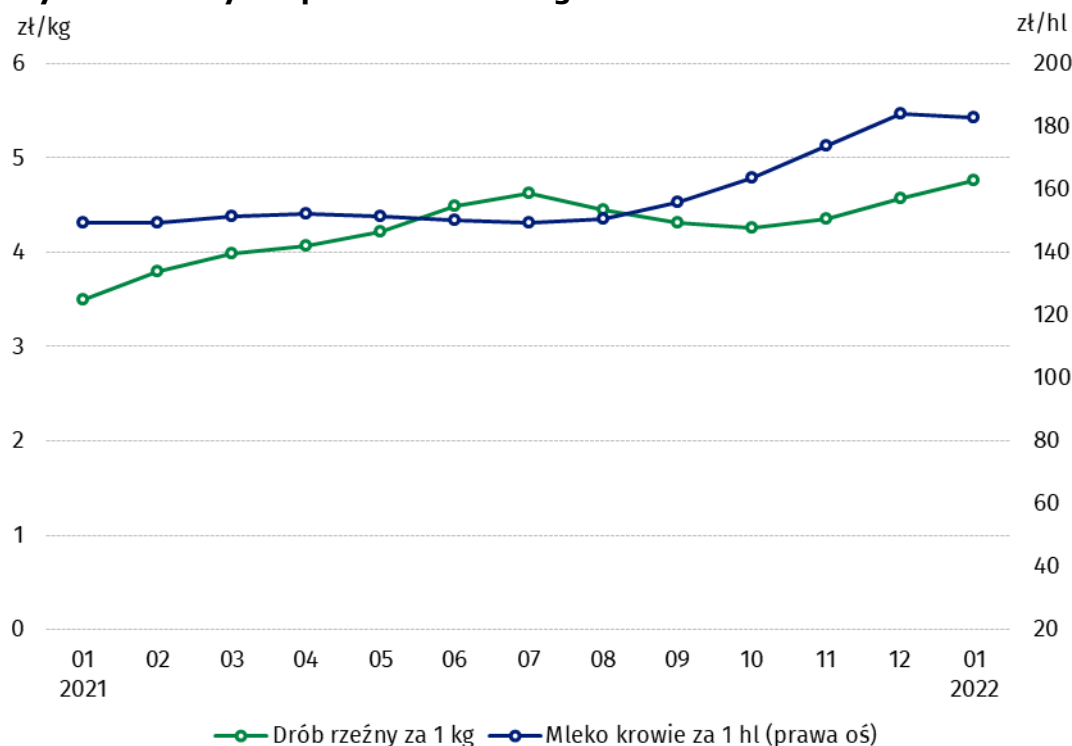


O 28,5% wzrosły ceny skupu podstawowych produktów rolnych w porównaniu ze styczniem 2021 roku.

W styczniu 2022 roku wyższe niż przed miesiącem były ceny skupu żyta, żywca wołowego i drobiu.

Ceny skupu podstawowych produktów rolnych w styczniu 2022 roku były znacznie wyższe niż przed rokiem.

Wykres 4. Ceny ziemniaków w skupie i na targowiskach**Wykres 5. Ceny żywca wołowego i wieprzowego w skupie i na targowiskach**

Wykres 6. Ceny skupu drobiu rzeźnego i mleka

ANALIZY

Food&Agro Sonar: Hiszpania – nowy lider rynku wieprzowiny w UE

Rok 2021 był rokiem przełomowym dla Hiszpanii, która stała się czołowym producentem wieprzowiny w Europie i jej głównym eksporterem do Chin, co było wynikiem przede wszystkim zablokowania eksportu z Niemiec. Hiszpanie już jakiś czas temu strategicznie postawili na rozwój sektora wieprzowego, a ich kartą przetargową jest skuteczna walka z ASF. W efekcie Hiszpania była jednym z niewielu krajów, w których pogłowie trzody chlewnej w 2021 roku wzrosło. Jak wygląda strategia Hiszpanii w zakresie produkcji i handlu wieprzowiną i jak na tym tle wygląda Polska tłumaczy Magdalena Kowalewska, Analityk Sektora Food&Agri BNP Paribas Bank Polska S.A.

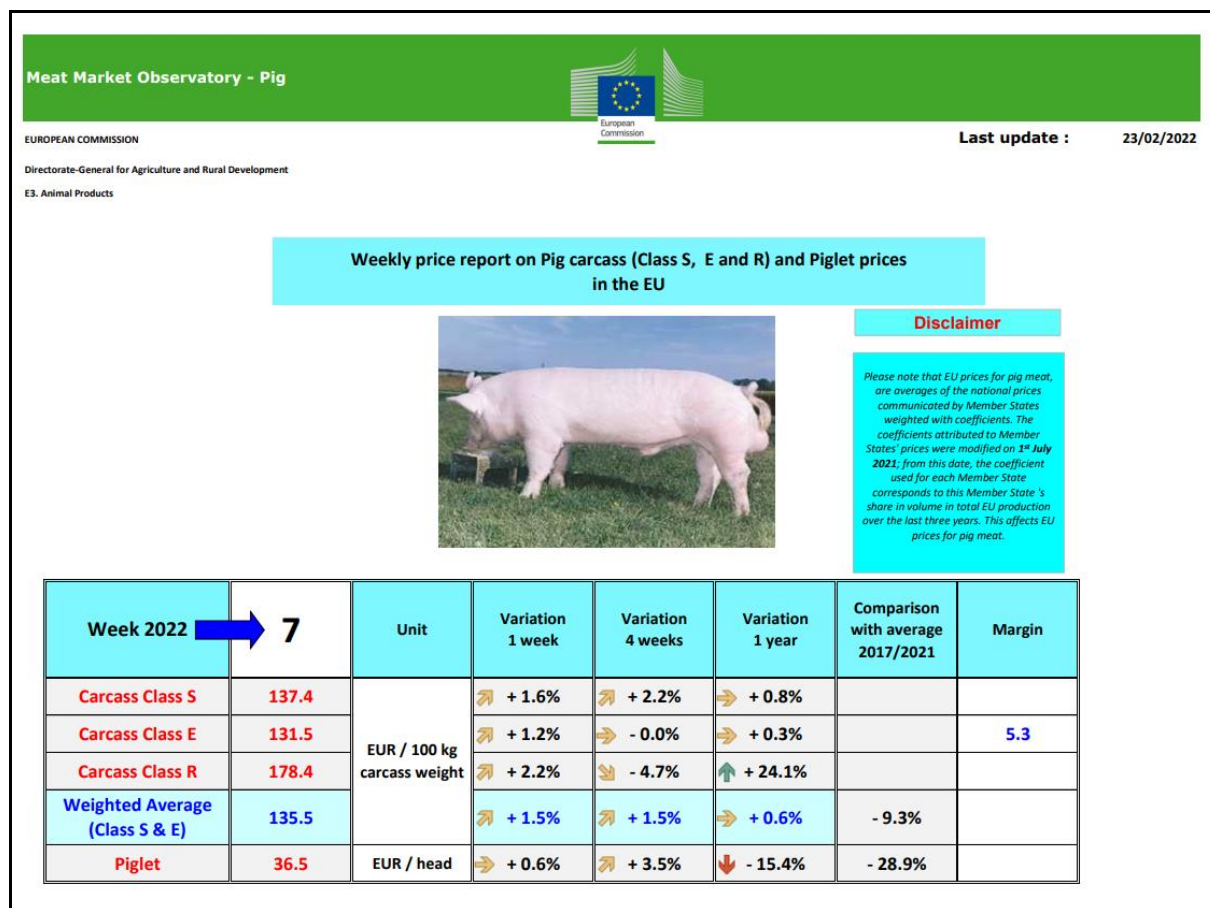
Link do analizy

<https://agronomist.pl/articles/foodagro-sonar-hiszpania-nowy-lider-rynku-wieprzowiny-w-ue>

RYNKI MIĘSNE

Wieprzowina - tygodniowy raport cenowy KE

Notowania tusz wieprzowych w Unii Europejskiej, stan na 7 tydzień 2022 roku.

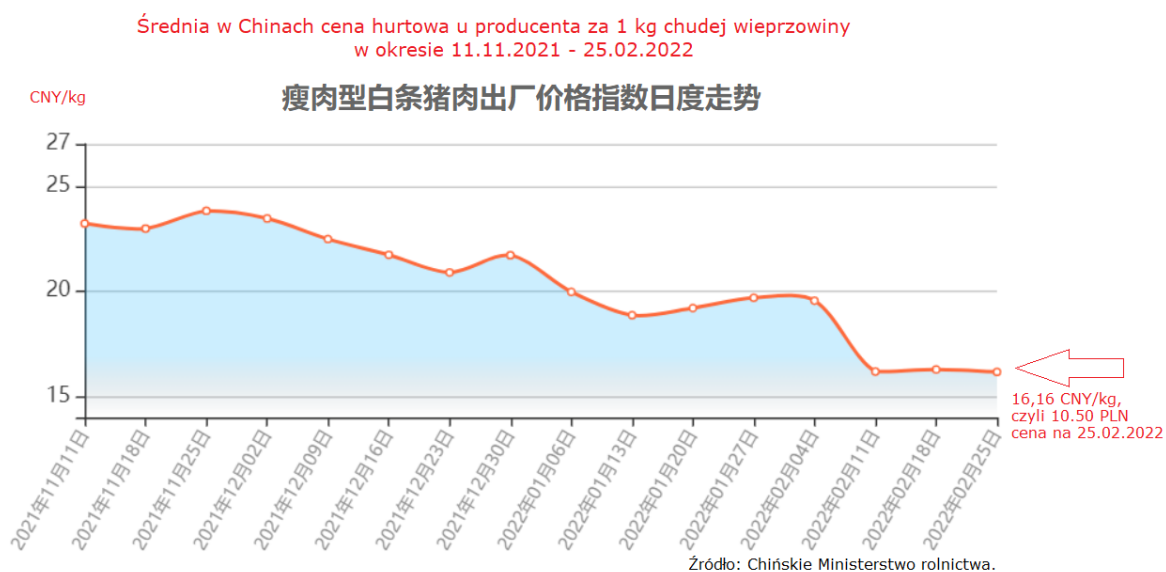


Link do tygodniowego raportu cenowego:

https://ec.europa.eu/info/sites/default/files/food-farming-fisheries/farming/documents/pig-weekly-prices-eu_en.pdf

Cena wieprzowiny w Chinach u producenta

Średnia w Chinach cena hurtowa u producenta za 1 kg chudej wieprzowiny 25 lutego 2022 roku wyniosła 16,16 CNY, czyli 10,50 PLN.



WEBINARIA

Wsparcie dla przedsiębiorców – pożyczka antyinflacyjna z gwarancją EFG

24 marca 2022 r., godz. 10.00

W programie m.in.:

- Nowy Produkt dla przedsiębiorców z sektora SME – Pożyczka Antyinflacyjna z gwarancją EFG.
- Oferta ARP S.A. dla przedsiębiorców dotkniętych negatywnymi skutkami pandemii COVID-19, w tym:
 - pożyczka obrotowa na finansowanie deficytu w kapitale obrotowym,
 - pożyczka obrotowa na wypłatę wynagrodzeń w MSP,
 - leasing operacyjny z karencją w spłacie dla MŚP, które wykorzystują samochody ciężarowe lub autokary w swojej działalności gospodarczej,
 - leasing operacyjny na zakup maszyn i urządzeń,
 - pożyczka dla autobusowych przewoźników pasażerskich na spłatę rat w komercyjnych firmach leasingowych,
 - leasing operacyjny z karencją w spłacie na refinansowanie aktualnie leasingowanych maszyn i urządzeń.
- Składanie wniosków on-line na portalu klienta ARP.
- Sesja pytań i odpowiedzi.

Webinarium poprowadzi:

- Renata Pomorska-Grzechnik – Dyrektor Centrum Obsługi Przedsiębiorców w Warszawie ARP S.A. Posiada wieloletnie doświadczenie w dziedzinie bankowości korporacyjnej oraz we współpracy z przedsiębiorstwami (MŚP). Ekspert w zakresie zarządzania sprzedażą, wdrażania rozwiązań dla klienta firmowego oraz optymalizacji procesów biznesowych.

Udział bezpłatny po wcześniejszym zgłoszeniu na adres:

<https://www.frp.lodz.pl/webinaria/>

W przypadku pytań, prosimy o kontakt e-mail: fundacja@frp.lodz.pl.



28 lutego 2022, numer 21

AKTUALNOŚCI

- Sytuacja na rynkach wołowiny i cielęciny wg KE
- GK GPW wdraża działania na rzecz rozwoju Giełdowego Rynku Rolnego
- POLAGRA rośnie mimo pandemii – kolejna edycja już we wrześniu

RYNEK

- Produkcja wołowiny w USA – komunikat USDA

CENY - KRAJ

- Zbiorcze zestawienie danych dla Polski dotyczących zakupu bydła rzeźnego w ubojniach

CENY – ŚWIAT

- Tygodniowe notowania tusz wołowych w UE – stan na 6 tydzień 2022 roku

EKSPORT

- Audyt na rynek Tajlandii

AKTUALNOŚCI

Sytuacja na rynkach wołowiny i cielęciny wg KE



Fot. Pixabay.

W listopadzie 2021 r. znacząco wzrosły uboje, również z uwagi na przygotowywanie się do okresu świątecznego. W okresie styczeń-listopad 2021 r. w relacji rocznej uboje w sztukach wzrosły +0,4%, a w tonach obniżyły się o -0,4%. W grudniu 2021 r. uboje powinny być na wysokim poziomie wobec tego oczekujemy, że produkcja r/r będzie wyższa.

Zróżnicowanie produkcji między p.cz. jest duże. Przykładowo w ES produkcja w tonach wzrosła o +5,2%, a w IE obniżyła się o -6,2%, m. in. z uwagi na brexit i inne czynniki rynkowe. Produkcja również obniżyła się w DE -2% oraz we FR -0,3%, tak jak na przestrzeni ostatnich kilku lat.

Sytuacja cenowa jest bardzo korzystna. Po spadku cen w grudniu 2021 r., ceny ponownie zaczęły rosnać. Notowany jest wzrost cen dla wszystkich kategorii tusz bydła. W 5. tygodniu 2022 r. średnia cena dla kategorii A/C/Z-R3 ukształtowała się na poziomie 445,8 euro/100 kg (+1,2% t/t, +3,8% m/m, +21,2% r/r), która jest wyższa o +200,5% względem ceny referencyjnej; jest na rekordowo wysokim poziomie. Cena tusz krów (kategoria D) ukształtowała się na poziomie 374,9 euro/100 kg (+1,7% t/t, +6,6% m/m, +36,3% r/r). Cena tusz cieląt ubitych w wieku poniżej 8 miesięcy wyniosła 569,6 euro/100 kg (+0,3% t/t, -0,2% m/m, +24,1% r/r). Ceny żywych zwierząt również rosą z uwagi na brak podaży. Niemniej koszty produkcji również rosą i są bardzo wysokie. Marże niektórych producentów, w szczególności kupujących zwierzęta i bazujących na żywieniu paszami, są bardzo niskie.

Ceny żywych zwierząt wszystkich kategorii również rosą z uwagi na ograniczoną podaż w niektórych p.cz.

W okresie styczeń-listopad 2021 r. eksport UE wołowiny i żywca, w tym do UK, ukształtował się na poziomie 974,1 tys. ton w masie tuszy, tj. -7,2% r/r, przede wszystkim z uwagi na spadek eksportu do UK (-20,2% r/r). Niemniej, wartościowo eksport UE wzrósł w relacji rocznej o +4,2% (do 3 538,8 mln euro), ze względu na wysokie ceny. Główni odbiorcy: UK, Izrael, Ghana, Hongkong, Filipiny, Bośnia i Hercegowina.

Eksport UE wołowiny i żywca w 2021 r., bez UK, wzrósł w relacji rocznej o +0,2% do poziomu 706,2 tys. ton. Główne kierunki: Izrael (żywe zwierzęta), Ghana, Filipiny, Hongkong, Bośnia i Hercegowina (głównie mięso mrożone). Eksport UE-27 mięsa wołowego, bez żywych zwierząt, z wyłączeniem tłuszczu, ukształtował się na poziomie 484,1 tys. ton (+1,9% r/r). Główne kierunki: Ghana, Hongkong, Bośnia i Hercegowina oraz Filipiny. Izrael jest głównym kierunkiem eksportu żywych zwierząt z UE, podczas gdy do 2018 r. Turcja była pierwszym kierunkiem eksportowym. Zmiana dostaw na Izrael spowodowana była wprowadzaniem nowych zasad importu przez turecki rząd; Izrael stał się rynkiem bardziej znaczącym zarówno pod kątem wartości, jak i ilości. Udział w eksporcie do Rosji żywych zwierząt jest niewielki ilościowo, ale znaczący wartościowo.

Import UE wołowiny i żywca w 2021 r., bez UK, ukształtował się na poziomie 283,7 tys. ton (+26,3% r/r). Główne kierunki importu Brazylia (81,6 tys. ton), Urugwaj (80,2 tys. ton - z uwzględnieniem importu łaju wołowego), Argentyna (75,6 tys. ton), razem z udziałem na poziomie 83,5% ogółem w imporcie UE. Import mięsa wołowego, bez tłuszczów, ukształtował się na poziomie 218,6 tys. ton (-2,2% r/r), w tym z Brazylii 79,2 tys. ton, Argentyny 52,1 tys. ton oraz Urugwaju 42,3 tys. ton. W kontekście importu Komisja podkreśliła, że pod koniec 2020 r. i na początku 2021 r. odnotowano wzrost importu z Urugwaju łaju wołowego przez przemysł spożywczy. Początkowo nie było wiadomo, czy taki import będzie miał charakter trwały, czy tymczasowy albo czy dane były obciążone błędem z uwagi na kod CN. Niemniej odnotowano, że trend był kontynuowany w 2021 r. Wobec powyższego łój wołowy został ponownie uwzględniony w danych importowych. W 2020 r., względem 2019 r., import mięsa wołowego obniżył się o -18%, z uwagi na restrykcje Covid (zamknięte restauracji, spadek konsumpcji). W 2021 r. restrykcje były znoszone, z korzyścią dla producentów wołowiny.

Import UE wołowiny i żywca w okresie styczeń-listopad 2021 r., z uwzględnieniem UK, ukształtował się na poziomie 356,2 tys. ton (+7,7% r/r), w tym z UK na poziomie 93,2 tys. ton (-22,3% r/r). Główne kierunki importu: UK, Urugwaj, Brazylia, Argentyna.

GK GPW wdraża działania na rzecz rozwoju Giełdowego Rynku Rolnego

Grupa Kapitałowa Giełdy Papierów Wartościowych w Warszawie (GK GPW) wdraża rozwiązania podnoszące atrakcyjność Giełdowego Rynku Rolnego (GRR). Uzgodniono je we współpracy z przedstawicielami branży rolno-spożywczej. Zmiany ułatwiają uczestnikom rynku organizację aukcji na GRR przy jednoczesnym zachowaniu bezpieczeństwa obrotu.

Od poniedziałku, 21 lutego br., zasady zawierania transakcji i uczestnictwa w Giełdowym Rynku Rolnym (GRR) są jeszcze bardziej dopasowane do oczekiwań klientów. Nowe rozwiązania to pierwszy rezultat prac powołanej w ubiegłym roku Rady Rynku Rolnego, w skład której wchodzi przedstawiciele branży.

- Zaproponowane zmiany stanowią bodziec dla zbudowania transparentnego systemu korzyści, jakie Giełdowy Rynek Rolny może zadedykować podmiotom zainteresowanym funkcjonowaniem na Giełdowym Rynku Rolnym. Rekomendowaliśmy wprowadzenie zmian, które upraszczają i ułatwiają producentom rolnym uczestnictwo w Systemie

Magazynów Autoryzowanych. Zniesienie wadium, skrócony czas związany ze zgłoszeniem aukcji oraz skrócony czas jej rozliczenia to istotne zmiany dostosowane do rynkowych reguł funkcjonujących w handlu zbożem. Wiemy, że rynek się zmienia, więc jako rada będziemy rekomendować kolejne zmiany, aby Giełdowy Rynek Rolny i proponowane rozwiązania dotyczące transakcji były dopasowane do potrzeb, zarówno sprzedającego, jak i kupującego - mówi Krzysztof Bojar, członek Rady Rynku Rolnego, wiceprezes Krajowej Federacji Producentów Zbóż.



Fot. GPW.

Giełdowy Rynek Rolny należy do inicjatyw strategicznych Grupy Kapitałowej Giełdy Papierów Wartościowych w Warszawie (GK GPW). Obecnie oferuje obrót pszenicą, kukurydzą i żytem. Spółką odpowiedzialną za jego prowadzenie jest Towarowa Giełda Energii. W efekcie prac Rady Rynku Rolnego i przedłożonych rekomendacji zarząd spółki zdecydował o wprowadzeniu zmian w regulaminie Giełdowego Rynku Rolnego m.in. w zakresie: skrócenia terminu do 3 dni na złożenie wniosku o aukcję, likwidacji wadium wnoszonego przez uczestnika Systemu Magazynów Autoryzowanych oraz skrócenia czasu rozliczenia do 1 dnia po zakończeniu aukcji.

- Zakres zmian regulacyjnych jest duży i mamy nadzieję, że na tyle istotny, że w niedługim czasie zobaczymy efekty tych zmian w postaci większych obrotów. Pomimo tego, że Towarowa Giełda Energii posiada wieloletnie doświadczenie w tworzeniu platform obrotu, dostrzegamy jednak różnice w porównaniu do funkcjonowania sektora energetycznego. Rynek rolny rządzi się trochę innymi prawami i dlatego zależy nam na dopasowaniu zasad do potrzeb uczestników rynku - powiedział Piotr Zawistowski, Prezes Zarządu TGE.

Grono Rady Rynku Rolnego tworzą przedstawiciele Ministerstwa Rolnictwa i Rozwoju Wsi, Krajowego Ośrodka Wsparcia Rolnictwa, Instytutu Biotechnologii Przemysłu Rolno-Spożywczego im. Prof. Waława Dąbrowskiego, Instytutu Ekonomiki Rolnictwa

i Gospodarki Żywnościowej, Izby Gospodarczej Handlowców Przetwórców Zbóż i Producentów Pasz, Krajowej Federacji Producentów Zbóż, Grupy Producentkiej Lubuszanie, Krajowego Zrzeszenie Producentów Rzepaku i Roślin Białkowych, Polskiego Związek Pracodawców Przemysłu Zbożowo-Młynarskiego oraz Polskiego Stowarzyszenie Producentów Oleju oraz przedstawiciele Grupy Kapitałowej Giełdy Papierów Wartościowych w Warszawie (GK GPW).

POLAGRA rośnie mimo pandemii – kolejna edycja już we wrześniu



Najważniejsze wydarzenie branży spożywczej i sektora HoReCa rozpocznie się 26 września, potrwa trzy dni, a towarzyszyć mu będą liczne wydarzenia towarzyszące.

Podobnie jak w ostatnich latach, na ekspozycję targów POLAGRA złożą się salony: FOOD, FOODTECH i HORECA. Cała branża spożywcza będzie mogła spotkać się w jednym miejscu i tym samym czasie.

Edycja POLAGRA 2022 odbędzie się w dniach 26–28 września 2022 roku, na terenie Międzynarodowych Targów Poznańskich. – Targi POLAGRA, które odbyły się w październiku 2021 roku udowodniły, że branża spożywcza i sektor HoReCa potrzebują spotkań na żywo. Mimo trudnego roku, doświadczenia pandemią, zorganizowaliśmy trzydniowe wydarzenie, które przyciągnęło wystawców i zwiedzających z Polski i z zagranicy – przypomina Dariusz Wawrzyniak, dyrektor grupy produktów Grupy MTP, odpowiedzialny m.in. za targi POLAGRA.

Doświadczenia z 2021 roku, rozmowy z wystawcami i zwiedzającymi skłoniły Grupę MTP do podjęcia wyzwania i organizacji wydarzenia o jeszcze większej skali. Oznacza to trzy dni rozmów, inspiracji, wymiany doświadczeń, a tym samym szansę na nawiązanie i podtrzymywanie kontaktów biznesowych, promocję polskiej żywności, branży spożywczej i HoReCa.

Oprócz ekspozycji podzielonej na trzy salony, nie zabraknie paneli dyskusyjnych, debat i szkoleń dla przedstawicieli różnych sektorów szeroko rozumianej branży spożywczej i gastronomicznej. Zawsze były to – i zawsze pozostaną – integralne i bardzo ważne elementy targów POLAGRA. To one pozwalają na wymianę doświadczeń i poznanie

aktualnych problemów, barier i szans na jakie napotykają polskie i zagraniczne firmy i przedsiębiorstwa tego sektora.

Wśród nich nie może zabraknąć Kongresu POLAGRA EXPORT MEETING przeznaczonego m.in. dla polskich producentów z sektora spożywczego, przedstawicieli instytucji państwowych wspierających polski eksport produktów spożywczych, ekspertów z firm doradczych, agencji badawczych oraz przedstawicieli zagranicznych firm dystrybuujących żywność.

Na przyszłoroczną edycję powraca także KULINARNY PUCHAR POLSKI – najbardziej prestiżowy konkurs dla mistrzów kuchni. W roku 2021 jego finał nie mógł się odbyć z powodu pandemii. Odwoływano wówczas konkursy nominowane, w których wyłaniani są finaliści. – Obecnie część konkursów nominowanych już się odbyła, kolejne są planowane. Mamy przekonanie graniczące z pewnością, że we wrześniu 2022 roku ich zwycięzcy spotkają się w Poznaniu podczas wielkiego finału – stwierdza Dariusz Wawrzyniak. – Liczymy na to tym bardziej, że będzie to jubileuszowa, 20. edycja Kulinarne Pucharu Polski – podkreśla.

W czasie trwania Polagry, odbędą się też dwa inne wydarzenia: Międzynarodowe Targi Techniki Pakowania i Etykietowania TAROPAK i Targi SMAKI REGIONÓW. Wszystkie znakomicie się uzupełniają i pozwalają kompleksowo spojrzeć na szanse i wyzwania stojące przez producentami i dystrybutorami żywności oraz gastronomiami.

RYNEK

Produkcja wołowiny w USA – komunikat USDA

Poniżej pełny komunikat amerykańskiego Departamentu Rolnictwa o produkcji mięsa w USA, stan na 26 lutego 2022 roku.

Total red meat production under Federal inspection for the week ending Saturday, February 26, 2022 was estimated at 1095.6 million lbs. according to the U.S. Department of Agriculture's Marketing Service.

This was 1.0 percent lower than a week ago and 3.0 percent Lower than a year ago. Cumulative meat production for the year to date was 4.4 percent lower compared to the previous year.

| Meat Production (millions of pounds) (excludes condemned) | | | | | | |
|--|--------|-----------|----------|-------------|------------|--|
| Week Ending | Beef | Calf/Veal | Pork (2) | Lamb/Mutton | Totals (3) | |
| 26-Feb-22 | 544.7 | 0.9 | 548.2 | 1.8 | 1095.6 | |
| 19-Feb-22 | 556.6 | 1.0 | 546.8 | 1.9 | 1106.3 | |
| Change: | -2.1% | -10.0% | 0.3% | -5.3% | -1.0% | |
| 27-Feb-21 | 550.3 | 1.1 | 575.2 | 2.6 | 1129.2 | |
| Change: | -1.0% | -18.2% | -4.7% | -30.8% | -3.0% | |
| 2022 YTD | 4321.1 | 8.2 | 4337.6 | 15.9 | 8682.8 | |
| 2021 YTD | 4341.0 | 8.9 | 4717.9 | 19.1 | 9086.9 | |
| Change: | -0.5% | -8.1% | -8.1% | -16.8% | -4.4% | |

(1) Previous week estimates may be revised. Year ago data are actuals.

(2) Excludes lard. (3) Totals may not add due to rounding.

2022 totals are subject to revision

| Livestock Slaughter (head) | | | | |
|----------------------------|---------|---------------|-----------|-------------|
| Week Ending | Cattle | Calves/Vealer | Hogs | Sheep/Lambs |
| 26-Feb-22 | 647,000 | 7,000 | 2,507,000 | 28,000 |
| 19-Feb-22 | 660,000 | 7,000 | 2,498,000 | 28,000 |

| | | | | |
|-----------|-----------|--------|------------|---------|
| Change: | -2.0% | 0.0% | 0.4% | 0.0% |
| 27-Feb-21 | 665,000 | 8,000 | 2,649,000 | 37,000 |
| Change: | -2.7% | -12.5% | -5.4% | -24.3% |
| 2022 YTD | 5,143,000 | 60,000 | 19,838,000 | 240,000 |
| 2021 YTD | 5,162,000 | 64,000 | 21,556,000 | 283,000 |
| Change: | -0.4% | -6.2% | -8.0% | -15.1% |

| | | Average Weights (lbs) | | | |
|-------------|----------|-----------------------|----------------|------|-------------|
| Week Ending | Live: | Cattle | Calves/Vealers | Hogs | Sheep/Lambs |
| 26-Feb-22 | Estimate | 1402 | 237 | 294 | 131 |
| 19-Feb-22 | Estimate | 1404 | 239 | 294 | 131 |
| 27-Feb-21 | Actual | 1382 | 234 | 291 | 137 |
| | | Dressed: | | | |
| 26-Feb-22 | Estimate | 844 | 137 | 219 | 66 |
| 19-Feb-22 | Estimate | 845 | 138 | 219 | 66 |
| 27-Feb-21 | Actual | 830 | 135 | 217 | 69 |

| Percentage of Total Cattle Slaughtered by Class | | | | |
|---|--------|---------|-------|-------|
| Week Ending | Steers | Heifers | Cows | Bulls |
| 12-Feb-22 | 46.0% | 31.0% | 21.7% | 1.3% |
| 13-Feb-21 | 47.0% | 30.3% | 21.4% | 1.4% |

| Percentage of Total Hogs Slaughtered by Class | | | |
|---|-----------------|------|-------|
| Week Ending | Barrows & Gilts | Sows | Boars |
| 12-Feb-22 | 97.3% | 2.4% | 0.2% |
| 13-Feb-21 | 97.6% | 2.2% | 0.2% |

*2021 slaughter totals adjusted to reflect NASS revisions

Source: USDA Livestock, Poultry, and Grain Market News Division, St Joseph, MO

CENY - KRAJ

Zbiornicze zestawienie danych dla Polski dotyczących zakupu bydła rzeźnego w ubojniach

| Kategoria bydła | CENA ZAKUPU* | | | | | |
|-----------------------|---------------------|------------------------|------------------------|-----------------|------------|-------------|
| | wg w.ż.* [zł/kg] | dla mpc** [zł/tonę] | dla mps** [zł/tonę] | Zmiana ceny [%] | | |
| | 20.02.2022 | 20.02.2022 | 20.02.2022 | tyg. | miesięczna | roczna |
| Bydło ogółem | 9,76 | 18 842 | 19 219 | 1,7 | 2,0 | 43,2 |
| bydło 8-12 m-cy (Z) | * | * | * | -- | -- | -- |
| byki 12-24 m-ce (A) | 10,57 | 19 838 | 20 235 | 1,0 | 0,3 | 40,4 |
| byki > 24 m-cy (B) | 10,50 | 19 709 | 20 103 | 0,7 | 0,2 | 40,2 |
| wolce > 12 m-cy (C) | -- | -- | -- | -- | -- | -- |
| krowy (D) | 8,15 | 16 731 | 17 066 | 1,8 | 5,0 | 52,1 |
| jałówki > 12 m-cy (E) | 9,98 | 19 260 | 19 645 | 2,3 | 2,4 | 41,7 |

Sfinansowano ze środków Funduszu Promocji Mięsa Wołowego

| Kategoria bydła | Średnia masa tuszy ciepłej | | <i>Liczba sztuk</i> Zmiana tyg. [%] | Struktura skupu | |
|-----------------------|----------------------------|-------------|--|-----------------|-------------|
| | [kg] | Zmiana tyg. | | [%] | Zmiana tyg. |
| | 20.02.2022 | [%] | | 20.02.2022 | [w pkt.%] |
| Bydło ogółem | 322,3 | 0,2 | 5,3 | 100,0 | - |
| bydło 8-12 m-cy (Z) | * | -- | -- | -- | -- |
| byki 12-24 m-ce (A) | 356,6 | 0,7 | 9,9 | 37,2 | 1,5 |
| byki > 24 m-cy (B) | 400,4 | 1,6 | -7,9 | 7,8 | -1,1 |
| wolce > 12 m-cy (C) | -- | -- | -- | -- | -- |
| krowy (D) | 287,3 | 0,2 | -1,0 | 31,0 | -2,0 |
| jałówki > 12 m-cy (E) | 288,9 | -1,5 | 13,3 | 23,8 | 1,7 |

* - jest to cena netto (bez VAT) zapłacona dostawcom bydła za dostarczony do rzeźni lub zakupiony przez rzeźnię pełnowartościowy żywiec wołowy na bazie franco zakład. Cena ta zawiera również wszelkie dodatkowe płatności (premie, nagrody itp.) niezależnie od okresu w jakim zostały wypłacone;

** - w.ż. - waga żywa (cenę za wagę żywą wyliczono stosując średnie wskaźniki wydajności rzeźnej uzyskane w Polsce w latach 2011-2015: bydło ogółem - 0,518 (było 0,507); byki do 2 lat - 0,533 (było 0,539); byki > 2 lat - 0,533 (było 0,535); wolce - 0,540 (było 0,540); krowy - 0,487 (było 0,465) i jałówki - 0,518 (było 0,516),

mpc - masa poubojowa ciepła, mps - masa poubojowa schłodzona;

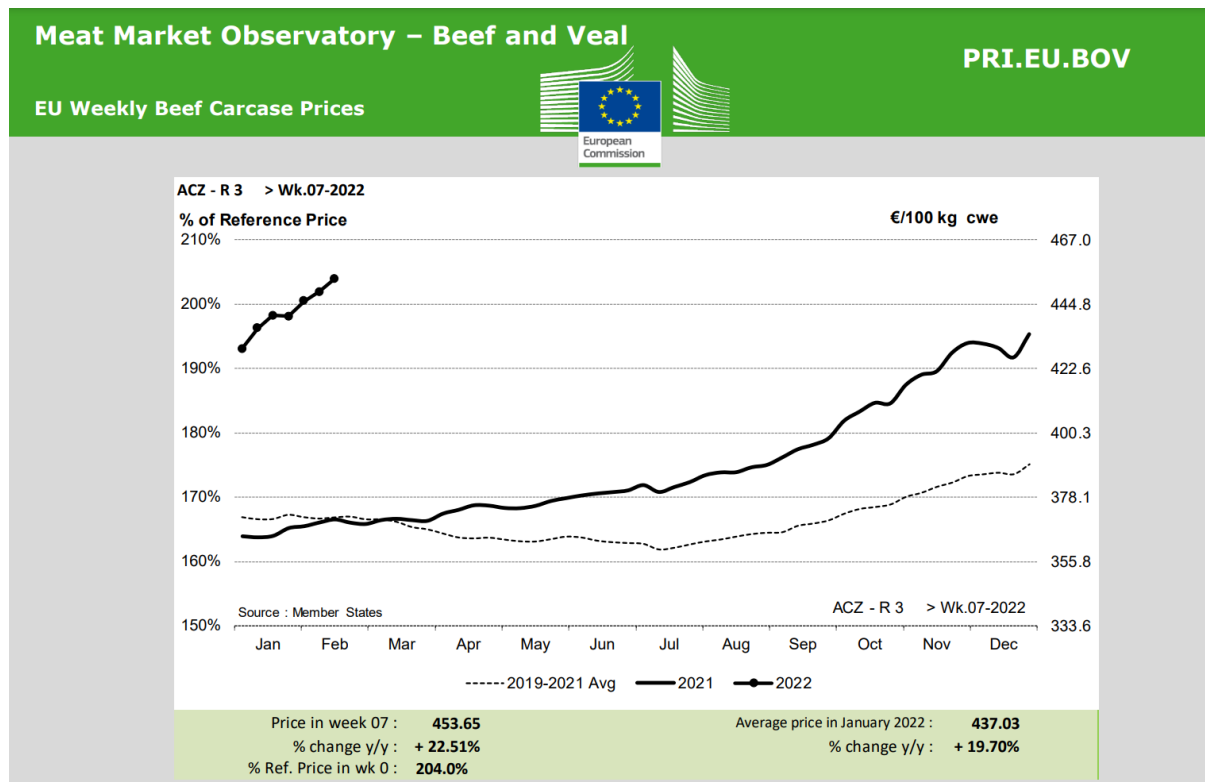
*** - z uwagi na ustawy wymóg nieidentyfikalności danych ceny nie podano.

Cena żywca wołowego w styczniu 2022

Cena skupu żywca wołowego (9,59 zł za kg) wzrosła zarówno w stosunku do miesiąca po-przedniego, jak i w porównaniu ze styczniem 2021 r. – odpowiednio o 2,3% i o 47,4%. Na targowiskach za żywiec wołowy płacono 6,81 zł za kg, tj. o 11,7% mniej niż przed miesiącem.

CENY - ŚWIAT

Tygodniowe notowania tusz wołowych w UE – stan na 7 tydzień 2022 roku



Link do całego tygodniowego raportu cenowego:

https://ec.europa.eu/info/sites/default/files/food-farming-fisheries/farming/documents/beef-weekly-prices_en.pdf

* * *

Redakcja Biuletynu
Związek Polskie Mięso
oraz
Mięsne Fakty Wołowe

Ul. Chałubińskiego 8
00-613 Warszawa

Tel: +48 22 830 26 56
Fax: +48 22 830 16 48

info@polskie-mieso.pl

www.polskie-mieso.pl



@PolskieMieso

<https://twitter.com/PolskieMieso>

Biuletyn przygotował Jacek Strzelecki
jacek@polskie-mieso.pl

©Związek Polskie Mięso

* * *

Nota redakcyjna:
Publikowane materiały mają wyłącznie charakter informacyjny.