



BIULETYN

10 stycznia 2022, numer 225

AKTUALNOŚCI

- Rząd podjął trzy decyzje mające ułatwić walkę z ASF
- Narada w sprawie zwalczania afrykańskiego pomoru świń

W SEJMIE

- Zmiana ustawy o płatnościach

LEGISLACJA

- Nowe przejście graniczne dla pasz oraz pasz leczniczych
- Rozszerzenie jurysdykcji weterynaryjnej na kolejowe przejście graniczne Siemianówka-Świsłocz
- Zwalczanie niektórych serotypów Salmonelli u kur niosek

RYNKI MIĘSNE

- Cena wieprzowiny w Chinach u producenta
- Wieprzowina - tygodniowy raport cenowy KE

EKSPORT

-
-
-

AKTUALNOŚCI

Rząd podjął trzy decyzje mające ułatwić walkę z ASF



Fot. MRiRW.

Rada Ministrów przyjęła rozporządzenie zmieniające rozporządzenie w sprawie szczegółowego zakresu i sposobów realizacji niektórych zadań Agencji Restrukturyzacji i Modernizacji Rolnictwa.

Rząd chce zwiększyć wsparcie dla producentów świń w ramach walki z ASF. Chodzi m.in. o pomoc na przebudowę lub remont pomieszczeń w celu utrzymywania świń w gospodarstwie rolnym w odrębnych, zamkniętych pomieszczeniach. Dotyczy to także wprowadzenia bardziej korzystnych warunków udzielania pomocy dla producentów świń, którzy zaprzestali produkcji w związku z ASF. Na nowe rozwiązania rząd przeznaczy ponad 600 mln zł.

Najważniejsze założenia

- Pomoc przeznaczona na bioasekurację (biologiczną ochronę fermy) obejmie przebudowę lub remont pomieszczeń w celu utrzymywania świń w odrębnych, zamkniętych pomieszczeniach, mających oddzielne wejścia oraz niemających bezpośredniego przejścia do innych pomieszczeń, w których są utrzymywane inne zwierzęta kopytne. Rozwiązanie to będzie dotyczyło gospodarstw, w którym utrzymywane jest średniorocznie nie więcej niż 50 sztuk świń.
- Wprowadzone zostaną bardziej korzystne warunki udzielania pomocy dla producentów świń, którzy zaprzestali produkcji w związku z ASF. Chodzi o podwyższenie jednostkowej pomocy z 0,36 zł na 1 zł oraz podwyższenie liczby świń w gospodarstwie z 50 do 200, do których może zostać przyznana pomoc.
- Zmieniają się warunki udzielania pomocy na wyrównanie utraconych dochodów ze sprzedaży świń z obszarów objętych ograniczeniami w związku z ASF. Producenci świń, którzy np. zmienili kierunek produkcji z prosiąt na tucznik, będą mogli

obliczać utracony dochód za okres, w którym prowadzony jest nowy kierunek produkcji.

- Wprowadzona zostanie zasada, że w przypadku spadku produkcji utracony dochód będzie obliczany w odniesieniu do obniżonej produkcji. Wykluczona zostanie także możliwość sprzedaży świń pomiędzy rolnikami.
- Producenci rolni będą mogli składać wnioski o udzielenie wsparcia do 28 lutego 2022 r. Jednocześnie, IV kwartał 2021 r. to ostatni kwartał, za który będzie udzielana ta pomoc.
- Wprowadzona zostanie nowa pomoc dla producentów loch, którym zagraża utrata płynności finansowej w związku z COVID-19.
 - Chodzi o rolników, którzy do 15 kwietnia 2022 r. zgłoszą Agencji Restrukturyzacji i Modernizacji Rolnictwa oznakowanie świń urodzonych w ich gospodarstwie od 15 listopada 2021 r. do 31 marca 2022 r.
 - Proponowana pomoc będzie udzielana w wysokości 1 tys. zł do każdego 10 sztuk świń urodzonych w gospodarstwie, jednak nie więcej niż 500 tys. zł dla producenta świń.
- Udzielane będą nieoprocentowane pożyczki dla producentów rolnych, którzy prowadzą chów lub hodowlę świń na obszarach z ograniczeniami związanymi z ASF. Chodzi o sfinansowanie nieuregulowanych zobowiązań cywilnoprawnych, które zostały podjęte w związku z prowadzeniem przez producenta świń działalności rolniczej na obszarach występowania ASF.

Nowe rozwiązania wejdą w życie po 7 dniach od ogłoszenia.

Rada Ministrów przyjęła uchwałę w sprawie udzielenia zgody na dokonanie notyfikacji Komisji Europejskiej zmiany programu pomocowego dla producentów świń, którzy w związku z obowiązującym zakazem utrzymywania świń lub ich wprowadzenia do gospodarstwa zaprzestali produkcji świń.

Uchwała ma na celu umożliwienie dokonania notyfikacji Komisji Europejskiej zmiany programu pomocowego dla producentów świń, którzy zaprzestali produkcji tych zwierząt w związku z ASF.

Dzięki programowi pomocowemu wprowadzone zostaną bardziej korzystne warunki udzielania wsparcia producentom świń.

- Do 200 sztuk podwyższona zostanie maksymalna liczba świń, do której udzielana jest pomoc. Dotychczas wsparcie to było udzielane do 50 sztuk.
- Podwyższona zostanie jednostkowa pomoc z 0,36 zł do 1 zł. Oznacza to wzrost o ponad 60 proc.

Ponadto Rada Ministrów przyjęła uchwałę w sprawie udzielenia zgody na dokonanie notyfikacji Komisji Europejskiej programu pomocy producentom świń, którym zagraża utrata płynności finansowej w związku z ograniczeniami na rynku rolnym spowodowanymi epidemią COVID-19.

Uchwała ma na celu umożliwienie dokonania notyfikacji Komisji Europejskiej projektu programu pomocy producentom świń, którym zagraża utrata płynności finansowej w związku z ograniczeniami na rynku rolnym spowodowanymi epidemią COVID-19. Na rozwiązanie rząd przeznaczy 400 mln zł.

Dzięki programowi wprowadzona zostanie nowa pomoc dla producentów loch, którym zagraża utrata płynności finansowej w związku z COVID-19.

- Wsparcie otrzymają rolnicy, którzy do 15 kwietnia 2022 r. zgłoszą Agencji Restrukturyzacji i Modernizacji Rolnictwa oznakowanie świń urodzonych w ich gospodarstwie od 15 listopada 2021 r. do 31 marca 2022 r.

- Pomoc będzie udzielana w wysokości 1 tys. zł do każdych 10 sztuk świń urodzonych w gospodarstwie, jednak nie więcej niż 500 tys. zł dla producenta świń.
- Wsparcie będzie przyznawane przez biura powiatowe Agencji Restrukturyzacji i Modernizacji Rolnictwa.

Narada w sprawie zwalczania afrykańskiego pomoru świń

W Ministerstwie Rolnictwa i Rozwoju Wsi odbyła się narada z Wojewódzkimi Lekarzami Weterynarii, której przewodniczył Pan Lech Antoni Kołakowski, Sekretarz Stanu w MRiRW, Pełnomocnik Rządu do spraw działań związanych z wystąpieniem afrykańskiego pomoru świń na terytorium Rzeczypospolitej Polskiej.

W spotkaniu uczestniczyli Główny Lekarz Weterynarii Paweł Niemczuk, Zastępca Głównego Lekarza Weterynarii Paweł Meyer oraz Dyrektor Departamentu Hodowli Zwierząt Magdalena Zasepa.

Podczas narady, dyskusji poddano zagadnienia związane ze zwalczaniem afrykańskiego pomoru świń, w tym z realizacją odstrzału sanitarnego dzików na podstawie aktów prawa miejscowego - rozporządzeń wojewodów i powiatowych lekarzy weterynarii oraz pozyskania dzików w ramach gospodarki łowieckiej.

Wnioski i doświadczenia z działań wdrożonych w poszczególnych województwach mają na celu opracowanie założeń do prowadzonych działań w 2022 r.

Omówiono sytuację epidemiologiczną związaną z tą jednostką chorobową w Polsce i w Europie, projektowane zmiany do „Programu mającego na celu wczesne wykrycie zakażeń wirusem wywołującym afrykański pomór świń i poszerzenie wiedzy na temat tej choroby oraz jej zwalczanie w 2022 r.” oraz poziom dostosowania gospodarstw do wymagań wynikających z rozporządzenia wykonawczego Komisji nr 2021/605.

W SEJMIE

Zmiana ustawy o płatnościach

11 stycznia 2022

Godz. 15:00

Komisja Rolnictwa i Rozwoju Wsi (sala im. Olgi Krzyżanowskiej - nr 412, bud. U)

Pierwsze czytanie rządowego projektu ustawy o zmianie ustawy o płatnościach w ramach systemów wsparcia bezpośredniego oraz ustawy o krajowym systemie ewidencji producentów, ewidencji gospodarstw rolnych oraz ewidencji wniosków o przyznanie płatności
– uzasadnia Minister Rolnictwa i Rozwoju Wsi.

LEGISLACJA

Nowe przejście graniczne dla pasz oraz pasz leczniczych

Minister Rolnictwa i Rozwoju Wsi przygotował projekt rozporządzenia zmieniającego rozporządzenie w sprawie wykazu przejść granicznych, na których może być dokonywana kontrola graniczna pasz i pasz leczniczych.

Projektowanym rozporządzeniem rozwiązuje się problem przepustowości wschodniej granicy dla pasz i pasz leczniczych poprzez rozszerzenie wykazu przejść granicznych o kolejowe przejście graniczne Siemianówka-Świsłocz, na którym dokonywana będzie kontrola pasz niezawierających materiałów pochodzących z tkanek zwierząt. Otwarcie kolejowego przejścia granicznego zwiększy przepustowość wschodniej granicy.

Link do projektu:

<https://legislacja.rcl.gov.pl/docs//509/12355104/12845912/12845913/dokument538695.pdf>

Rozszerzenie jurysdykcji weterynaryjnej na kolejowe przejście graniczne Siemianówka-Świsłocz

Minister Rolnictwa i Rozwoju Wsi przygotował projekt rozporządzenia zmieniającego rozporządzenie w sprawie terytorialnego zakresu działania oraz siedzib powiatowych i granicznych lekarzy weterynarii

Projektowany akt prawny rozwiązuje problem braku jurysdykcji Granicznego Lekarza Weterynarii w Kuźnicy Białostockiej w odniesieniu do kolejowego przejścia granicznego Siemianówka-Świsłocz.

Z uwagi na rozpoczęcie prac legislacyjnych nad nowelizacją rozporządzenia Ministra Rolnictwa i Rozwoju Wsi w sprawie wykazu przejść granicznych, na których może być dokonywana kontrola graniczna pasz i pasz leczniczych planuje się rozszerzenie wykazu przejść granicznych o kolejowe przejście graniczne w Siemianówka-Świsłocz, na którym dokonywana będzie kontrola pasz niezawierających materiałów paszowych pochodzących z tkanek zwierząt.

Przedmiotowy projekt jest konsekwencją ww. zmian wprowadzonych w wykazie przejść granicznych, na których może być dokonywana kontrola graniczna pasz i pasz leczniczych. Istnieje konieczność dostosowania przepisów rozporządzenia Ministra Rolnictwa i Rozwoju Wsi z dnia 25 sierpnia 2004 r. w sprawie terytorialnego zakresu działania oraz siedzib powiatowych i granicznych lekarzy weterynarii (Dz. U. z 2018 r. poz. 2271, z późn. zm.) poprzez rozszerzenie zakresu działania granicznego lekarza weterynarii w Kuźnicy Białostockiej o kolejowe graniczne przejście Siemianówka-Świsłocz.

Link do projektu:

<https://legislacja.rcl.gov.pl/docs//509/12355105/12845955/12845956/dokument538699.pdf>

Zwalczanie niektórych serotypów Salmonelli u kur niosek

Minister Rolnictwa i Rozwoju Wsi przygotował projekt rozporządzenia w sprawie wprowadzenia „Krajowego programu zwalczania niektórych serotypów Salmonella w stadach kur niosek gatunku Gallus gallus” na 2022 rok

Ograniczenie występowania serotypów Salmonella u drobiu mających istotne znaczenie dla zdrowia publicznego. Realizacja przepisów rozporządzenia (WE) nr 2160/2003

Parlamentu Europejskiego i Rady z dnia 17 listopada 2003 r. w sprawie zwalczania salmonelli i innych określonych odzwierzęcych czynników chorobotwórczych przenoszonych przez żywność (Dz. Urz. UE L 325 z 12.12.2003, str. 1, z późn. zm.; Dz. Urz. UE Polskie wydanie specjalne, rozdz. 3, t. 41, str. 328, z późn. zm.).

Do zakażeń u ludzi, zgodnie z danymi z raportu Europejskiego Urzędu ds. Bezpieczeństwa Żywności na temat tendencji i źródeł chorób odzwierzęcych, odzwierzęcych czynników chorobotwórczych oraz ognisk przenoszonych przez żywność dochodzi najczęściej przez spożywanie skażonych produktów pochodzenia zwierzęcego, m.in. jaj i produktów jajecznych oraz mięsa i przetworów mięsnych, w tym drobiowych.

Informacje o zachorowaniach na choroby zakaźne, zakażeniach i zatruciach w Polsce są zbierane przez Zakład Epidemiologii Narodowego Instytutu Zdrowia Publicznego – Państwowego Zakładu Higieny, a następnie publikowane na jego stronie internetowej. W roku 2020 zanotowano w Polsce ogółem 5485 przypadków zatruc pokarmowych u ludzi spowodowanych pałeczkami Salmonella (dane wstępne).

„Krajowy program zwalczania niektórych serotypów Salmonella w stadach kur niosek gatunku Gallus gallus” na 2022 rok, zwany dalej „programem” jest kontynuacją programu prowadzonego w latach poprzednich.

Działania:

- pobieranie próbek do badań laboratoryjnych przeprowadzanych z inicjatywy podmiotu oraz badań urzędowych,

W przypadku stad zakażonych serotypami Salmonella objętymi programem:

- unieszkodliwienie zwłok wszystkich sztuk drobiu padłego i zabitego,
- w przypadku przeznaczenia jaj do spożycia przez ludzi, przemieszczanie jaj ze stada zakażonego lub w którym wykryto efekt hamujący wzrost bakterii lub w którym stwierdzono zastosowanie środków przeciwdrobnoustrojowych wyłącznie do zakładu przetwórczego, w którym zostaną poddane obróbce cieplnej gwarantującej wyeliminowanie wszystkich serotypów Salmonella mających znaczenie dla zdrowia publicznego,
- zniszczenie lub zagospodarowanie pasz, w przypadku gdy uzyskano dodatni wynik badania laboratoryjnego próbek paszy w kierunku obecności pałeczek Salmonella,
- zniszczenie lub zagospodarowanie ściółki oraz odchodów, które mogły ulec skażeniu,
- zniszczenie lub poddanie odkażaniu innych przedmiotów, które mogły ulec skażeniu,
- dokładne oczyszczenie i odkażenie kurników, w których był przetrzymywany drób z zakażonego stada niosek, ich otoczenia, środków transportu oraz pozostałych przedmiotów, które mogły ulec skażeniu,
- podjęcie przez producenta jaj konsumpcyjnych działań, mających na celu poprawę warunków zoohigienicznych oraz bezpieczeństwa epizootycznego w gospodarstwie.

Oczekiwany efekt – osiągnięcie celu unijnego redukcji poziomu zakażeń stad kur niosek gatunku Gallus gallus ustanowionego w rozporządzeniu Komisji (UE) nr 517/2011 z dnia 25 maja 2011 r. w sprawie wykonania rozporządzenia (WE) nr 2160/2003 Parlamentu Europejskiego i Rady w odniesieniu do unijnego celu ograniczenia częstości występowania niektórych serotypów salmonelli w stadach kur niosek gatunku Gallus gallus oraz zmieniającego rozporządzenie (WE) nr 2160/2003 i rozporządzenie Komisji (UE) nr 200/2010 (Dz. Urz. UE L 138 z 26.05.2011, str. 45).

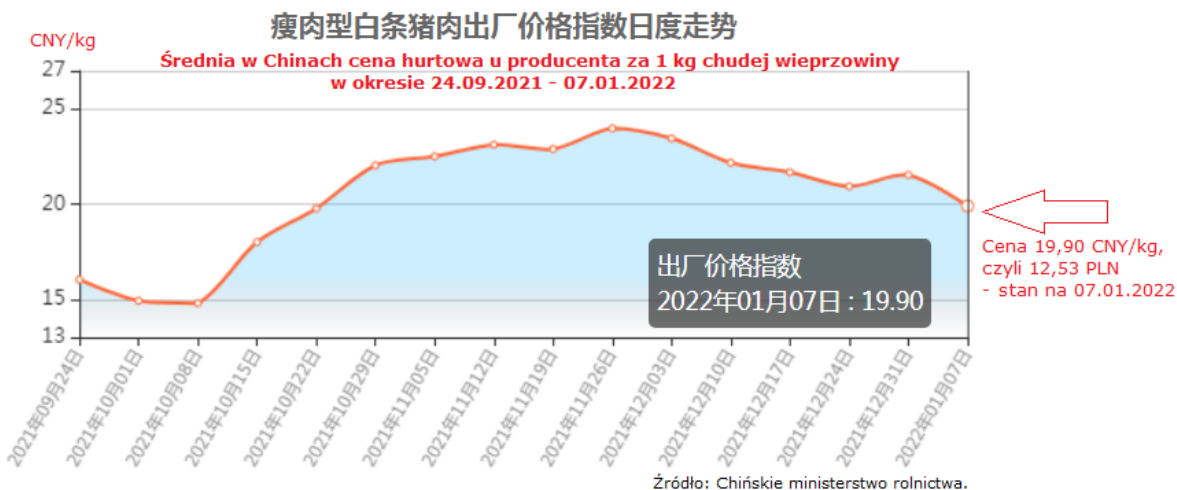
Link do projektu:

<https://legislacja.rcl.gov.pl/docs//509/12355153/12846136/12846137/dokument538761.pdf>

RYNKI MIĘSNE

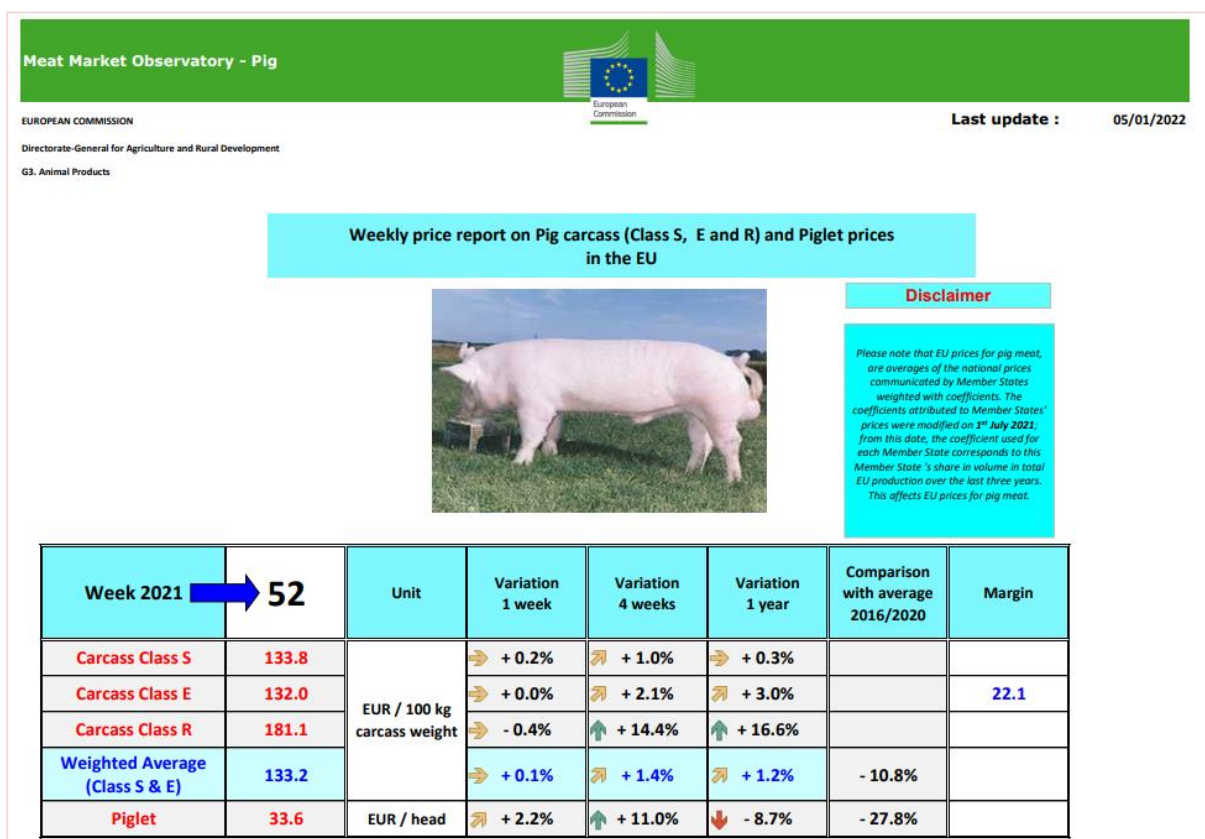
Cena wieprzowiny w Chinach u producenta

Średnia w Chinach cena hurtowa u producenta za 1 kg chudej wieprzowiny 7 stycznia 2022 roku wyniosła 19,90 CNY, czyli 12,53 PLN.



Wieprzowina - tygodniowy raport cenowy KE

Notowania tusz wieprzowych w Unii Europejskiej, stan na 52 tydzień 2021 roku.



Link do tygodniowego raportu cenowego:

Biuletyn Związku Polskie Mięso

https://ec.europa.eu/info/sites/default/files/food-farming-fisheries/farming/documents/pig-weekly-prices-eu_en.pdf

Link do podsumowania cen na rynku wieprzowiny:

https://agridata.ec.europa.eu/Reports/Pigmeat_Dashboard.pdf.



10 stycznia 2022, numer 14

AKTUALNOŚCI

- Zmiana przepisów dotyczących rolnictwa ekologicznego
- Konsultacje publiczne na temat obszarów wiejskich UE

RYNEK

- Produkcja wołowiny w USA – komunikat USDA

CENY - KRAJ

- Średnie ceny zakupu bydła ogółem - wg MPC
- Średnie ceny zakupu byków (12-24 m-ce) - wg MPC
- Średnie ceny zakupu jałówek - wg MPC
- Średnie ceny zakupu krów - wg MPC
- Zbiorcze zestawienie danych dla makroregionów dotyczących zakupu bydła rzeźnego w ubojniach
- Średnie ceny sprzedaży netto (bez VAT) elementów mięsa wołowego (kraj) wg makroregionów: 20.12 - 26.12.2021

CENY – ŚWIAT

- Tygodniowe notowania tusz wołowych w UE – stan na 52 tydzień 2021 roku

EKSPORT

- Zjednoczone Emiraty Arabskie - system oznakowania wartości odżywczych

AKTUALNOŚCI

Zmiana przepisów dotyczących rolnictwa ekologicznego



Fot. Pixabay.

Od 1 stycznia 2022 roku obowiązuje Rozporządzenie Parlamentu Europejskiego i Rady (UE) 2018/848 z dnia 30 maja 2018 r. w sprawie produkcji ekologicznej i znakowania produktów ekologicznych i uchylające rozporządzenie Rady (WE) nr 834/2007 (Dz. U. L 150 z 14.06.2018 r.) oraz wydane na jego podstawie delegowane i wykonawcze akty UE.

Jednocześnie informujemy, że od dnia 1 stycznia 2022 r. przestają obowiązywać następujące akty prawne UE, które stosuje się do 31 grudnia 2021 r.:

- Rozporządzenie Rady (WE) nr 834/2007 z dnia 28 czerwca 2007 r. w sprawie produkcji ekologicznej i znakowania produktów ekologicznych i uchylające rozporządzenie (EWG) nr 2092/91,
- Rozporządzenie Komisji (WE) nr 889/2008 z dnia 5 września 2008 roku ustanawiające szczegółowe zasady wdrażania rozporządzenia Rady (WE) nr 834/2007 w sprawie produkcji ekologicznej i znakowania produktów ekologicznych w odniesieniu do produkcji ekologicznej, znakowania i kontroli,
- Rozporządzenie Komisji (WE) nr 1235/2008 z dnia 8 grudnia 2008 roku ustanawiające szczegółowe zasady wykonania rozporządzenia Rady (WE) nr 834/2007 w odniesieniu do ustaleń dotyczących przywozu produktów ekologicznych z krajów trzecich.

Aktualność przepisów dotyczących rolnictwa ekologicznego można sprawdzać w bazie aktów prawnych Unii Europejskiej pod linkiem:

<https://eur-lex.europa.eu/homepage.html>.

Jednocześnie od dnia 1 stycznia 2022 roku stosowana będzie nadal, obowiązująca obecnie ustawa z dnia 25.06.2009 r. o rolnictwie ekologicznym (tj. Dz.U. z 2020 r. poz. 1324), do czasu opublikowania nowej ustawy o rolnictwie ekologicznym i produkcji ekologicznej, która obecnie znajduje się na etapie projektu.

Listę aktów prawnych dotyczących rolnictwa ekologicznego, które będą obowiązywać od 1 stycznia 2022 r. znajdują Państwo na stronie Ministerstwa Rolnictwa i Rozwoju Wsi pod linkiem: <https://www.gov.pl/web/rolnictwo/akty-prawne2>.

Konsultacje publiczne na temat obszarów wiejskich UE



Fot. MRiRW.

Komisja Europejska zachęca zainteresowanych do udziału w pracach nad projektem Paktu na rzecz Obszarów Wiejskich Unii Europejskiej.

Włączyć się w proces projektowania i wdrażania Paktu dla Obszarów Wiejskich UE można poprzez wypełnienie kwestionariusza online, zamieszczonego na stronie: <https://ec.europa.eu/eusurvey/runner/RuralPact>.

Zgłoszenia będą przyjmowane do 22 czerwca 2022 roku.

Prace nad Paktem są elementem prac Komisji nad demokracją i demografią. Pakt będzie opracowany przez przedstawicieli wszystkich szczebli zarządzania i interesariuszy wspierających wspólne cele wizji obszarów wiejskich Unii Europejskiej.

Wizja ta została zaprezentowana w Komunikacie Komisji do Parlamentu Europejskiego, Rady, Europejskiego Komitetu Ekonomiczno-Społecznego i Komitetu Regionów – Długoterminowa wizja dla obszarów wiejskich UE – W kierunku silniejszych, lepiej skomunikowanych, odpornych i zamożnych obszarów wiejskich do 2040 r. (COM(2021) 345 final).

RYNEK

Produkcja wołowiny w USA – komunikat USDA

Poniżej pełny komunikat amerykańskiego Departamentu Rolnictwa o produkcji mięsa w USA, stan na 8 stycznia 20212 roku.

Total red meat production under Federal inspection for the week ending Saturday, January 08, 2022 was estimated at 1082.6 million lbs. according to the U.S. Department of Agriculture's Marketing Service.

This was 16.7 percent higher than a week ago and 8.3 percent Lower than a year ago. Cumulative meat production for the year to date was 17.2 percent lower compared to the previous year.

Meat Production (millions of pounds) (excludes condemned)					
Week Ending	Beef	Calf/Veal	Pork (2)	Lamb/Mutton	Totals (3)
08-Jan-22	519.9	1.0	559.5	2.2	1082.6
01-Jan-22	450.1	1.0	474.7	2.1	927.9
Change:	15.5%	0.0%	17.9%	4.8%	16.7%
09-Jan-21	549.1	1.1	627.9	2.3	1180.4
Change:	-5.3%	-9.1%	-10.9%	-4.3%	-8.3%
2022 YTD	520.7	1.0	559.7	2.2	1083.6
2021 YTD	605.8	1.1	699.8	2.3	1309.0

(1) Previous week estimates may be revised. Year ago data are actuals.

(2) Excludes lard. (3) Totals may not add due to rounding.

2022 totals are subject to revision

Livestock Slaughter (head)				
Week Ending	Cattle	Calves/Vealer	Hogs	Sheep/Lambs
08-Jan-22	620,000	7,000	2,578,000	35,000
01-Jan-22	537,000	7,000	2,181,000	32,000
Change:	15.5%	0.0%	18.2%	9.4%
09-Jan-21	652,000	9,000	2,829,000	34,000
Change:	-4.9%	-22.2%	-8.9%	2.9%
2022 YTD	621,000	7,000	2,579,000	35,000
2021 YTD	720,000	9,000	3,156,000	34,000

Average Weights (lbs)					
Week Ending	Live:	Cattle	Calves/Vealers	Hogs	Sheep/Lambs
08-Jan-22	Estimate	1394	239	292	126
01-Jan-22	Estimate	1393	238	292	128
09-Jan-21	Actual	1401	231	297	134
	Dressed:				
08-Jan-22	Estimate	841	138	217	63
01-Jan-22	Estimate	840	138	218	65
09-Jan-21	Actual	844	133	222	67

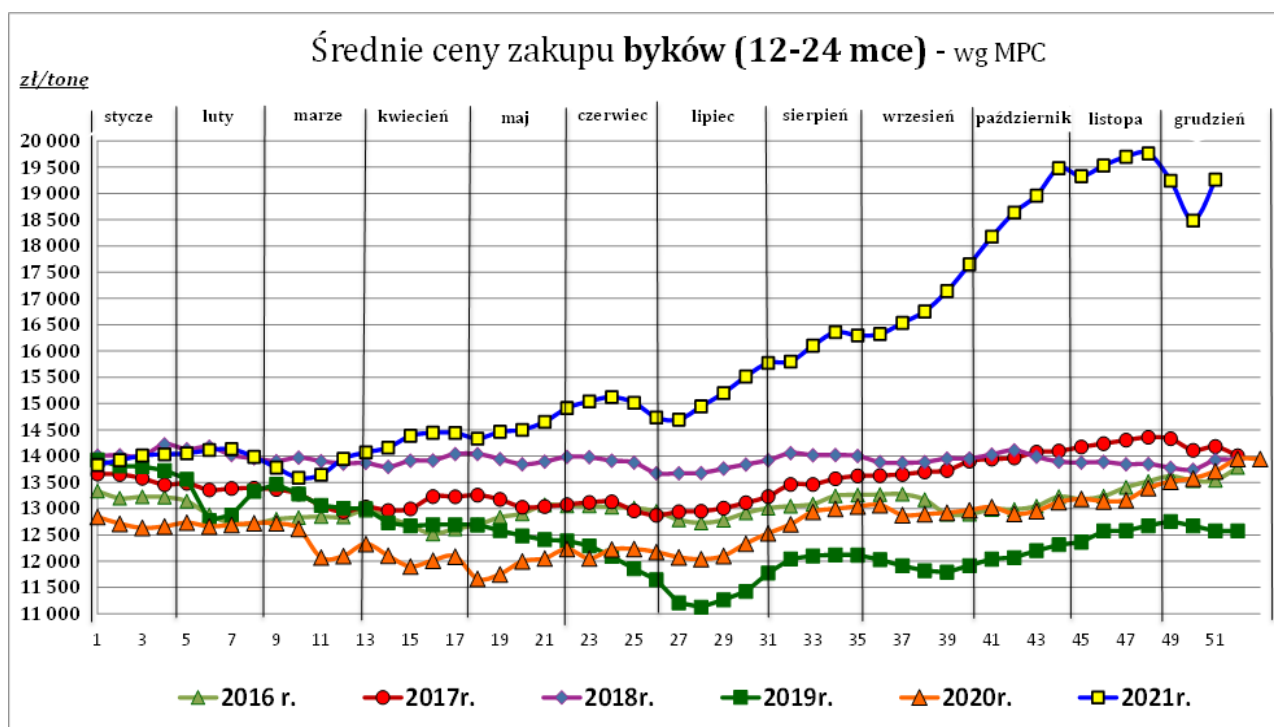
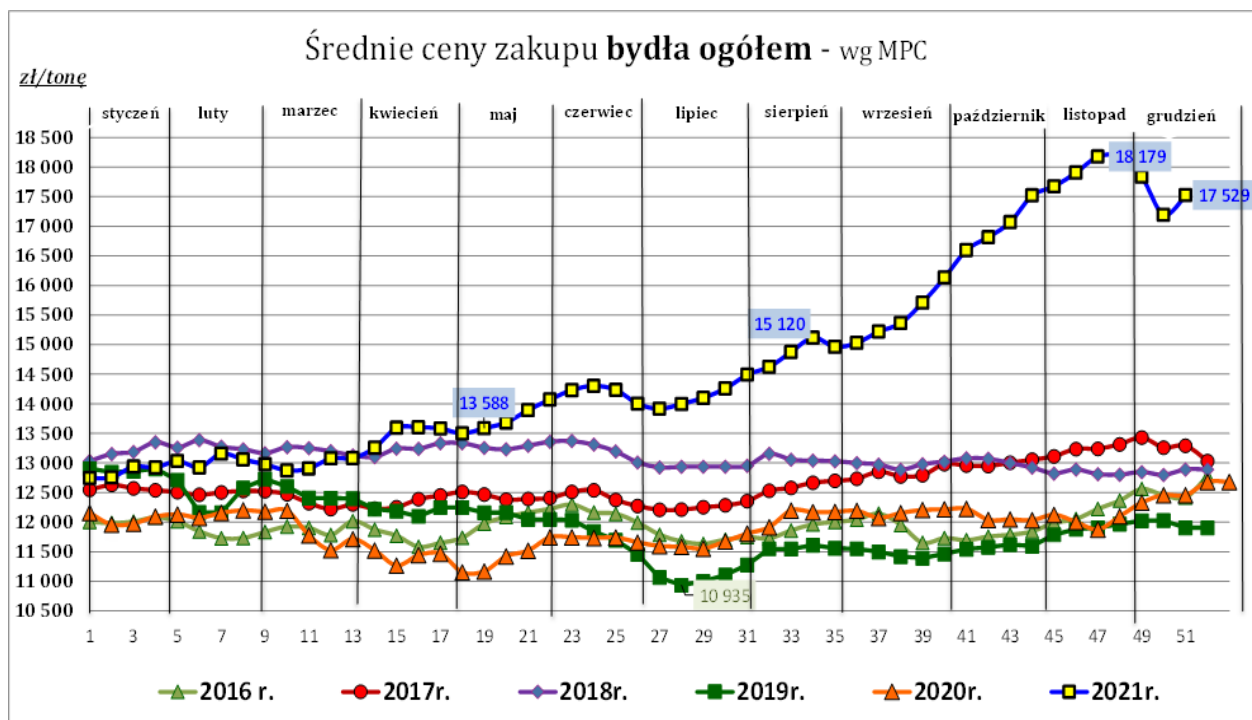
Percentage of Total Cattle Slaughtered by Class				
Week Ending	Steers	Heifers	Cows	Bulls
25-Dec-21	47.9%	29.2%	21.4%	1.6%
26-Dec-20	47.5%	29.6%	21.3%	1.5%

Percentage of Total Hogs Slaughtered by Class			
Week Ending	Barrows & Gilts	Sows	Boars
25-Dec-21	97.3%	2.5%	0.2%
26-Dec-20	97.3%	2.5%	0.2%

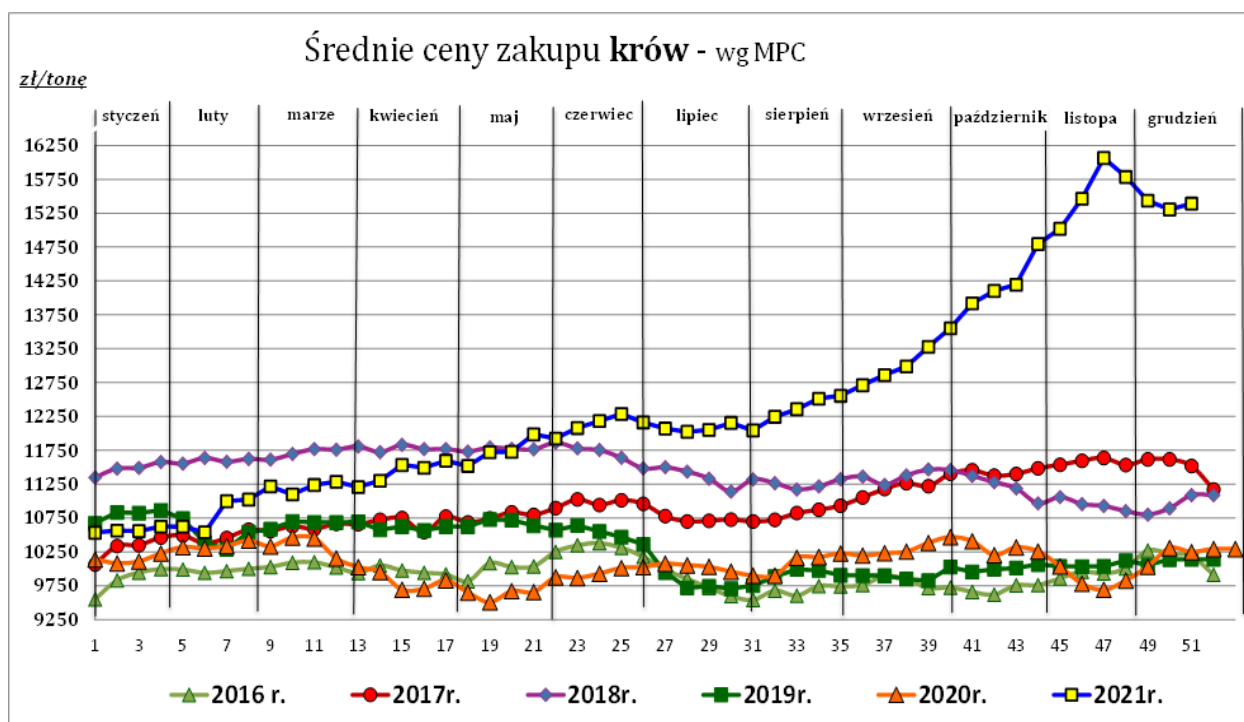
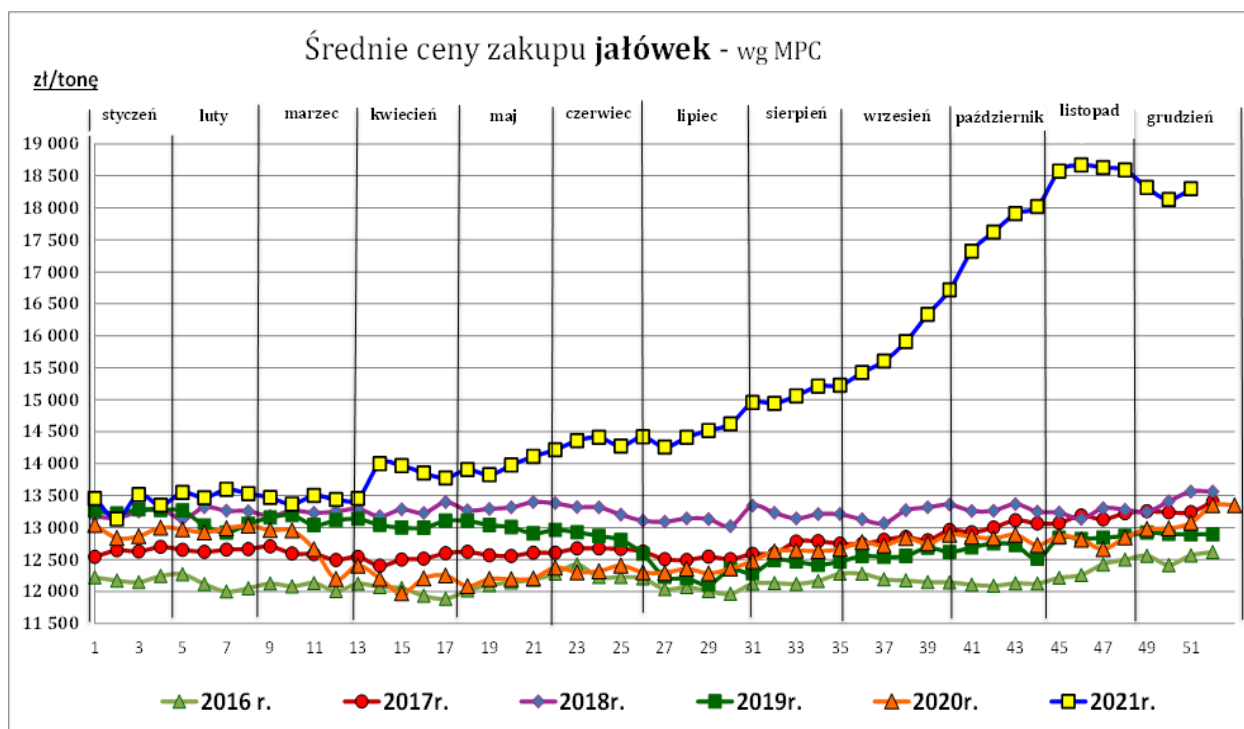
*2021 slaughter totals adjusted to reflect NASS revisions

Source: USDA Livestock, Poultry, and Grain Market News Division, St Joseph, MO

CENY - KRAJ



Sfinansowano ze środków Funduszu Promocji Mięsa Wołowego



Sfinansowano ze środków Funduszu Promocji Mięsa Wołowego

Zbiornicze zestawienie danych dla makroregionów dotyczących zakupu bydła rzeźnego w ubojniach

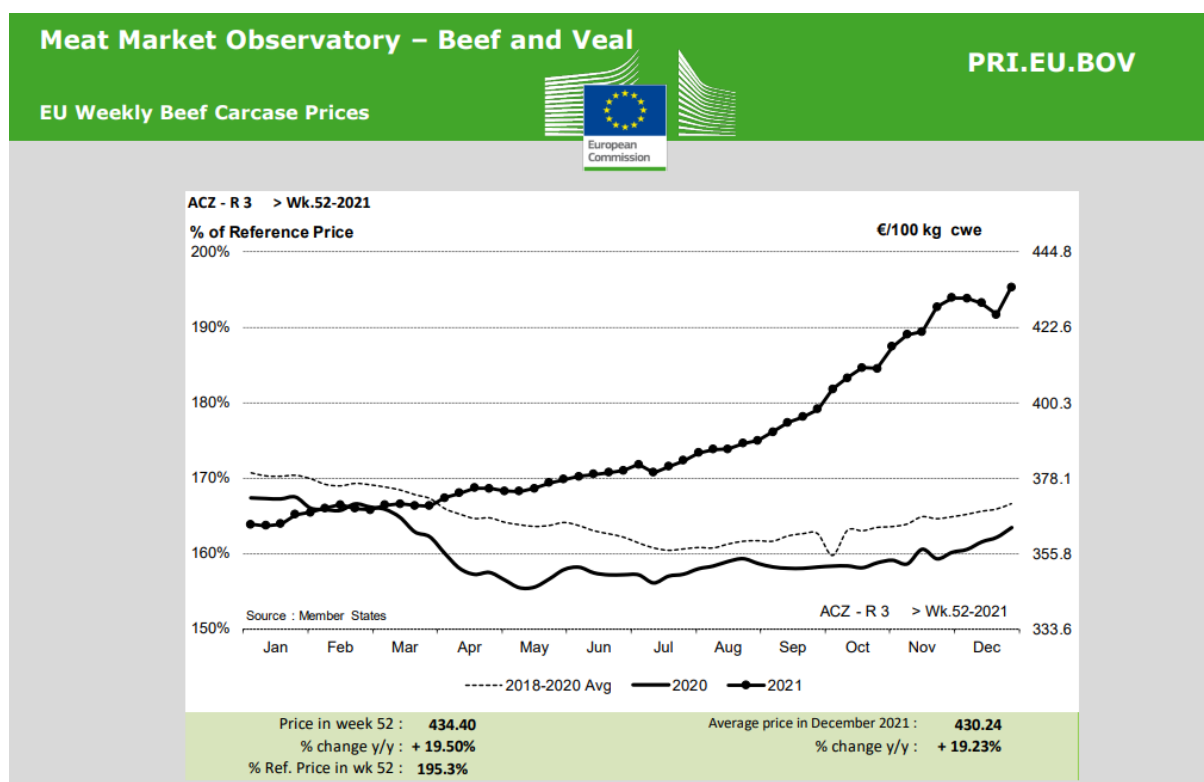
MAKROREGION										
Kategoria bydła	Cena zakupu				Średnia tuszy	masa ciepłej	Zmiana tyg.	Struktura	zakupu	
	wg w.ż. [zł/kg]	dla mpc [zł/tonę]	dla mps [zł/tonę]	Zmiana tyg.	[kg]	Zmiana	[%]	Zmiana tyg.		
	26.12.2021	26.12.2021	26.12.2021	[%]	26.12.2021	tyg. [%]	[%]	26.12.2021	[w pkt. %]	
Centralny										
Bydło ogółem	9,19	17 743	18 097	2,0	311,8	0,4	-41,5	100,0	-	
bydło 8-12 m-cy (Z)	8,67	16 088	16 410	-0,2	252,2	-1,9	-35,7	0,2	0,0	
byki 12-24 m-ce (A)	10,41	19 533	19 923	5,2	351,0	0,8	-35,0	35,9	3,6	
byki > 24 m-cy (B)	9,79	18 362	18 729	0,0	389,3	-2,5	-54,9	5,0	-1,5	
wolce > 12 m-cy (C)	--	--	--	--	--	--	--	--	--	
krowy (D)	7,51	15 418	15 726	0,3	279,8	0,4	-37,5	40,9	2,6	
jałówki > 12 m-cy (E)	9,48	18 298	18 664	0,1	285,5	-0,3	-53,8	18,1	-4,8	
Południowy										
Bydło ogółem	8,98	17 343	17 690	2,1	308,3	-0,1	-39,7	100,0	-	
bydło 8-12 m-cy (Z)	9,49	17 609	17 961	4,7	257,7	7,7	0,0	0,3	0,1	
byki 12-24 m-ce (A)	10,13	19 003	19 383	3,0	344,1	0,4	-39,8	30,2	-0,1	
byki > 24 m-cy (B)	10,06	18 865	19 243	2,3	374,6	-3,8	-17,6	6,8	1,8	
wolce > 12 m-cy (C)	--	19 630	20 023	--	367,5	--	--	--	--	
krowy (D)	7,22	14 829	15 126	1,0	284,7	-0,2	-40,8	39,3	-0,7	
jałówki > 12 m-cy (E)	9,53	18 391	18 759	1,4	282,8	-1,8	-42,2	23,4	-1,0	
Północny										
Bydło ogółem	8,81	17 012	17 352	-0,1	300,2	-1,5	-53,8	100,0	-	
bydło 8-12 m-cy (Z)	--	--	--	--	--	--	--	--	--	
byki 12-24 m-ce (A)	9,65	18 109	18 471	0,8	355,6	3,6	-61,9	14,6	-3,1	
byki > 24 m-cy (B)	9,70	18 205	18 569	1,8	408,7	3,3	-80,8	2,4	-3,3	
wolce > 12 m-cy (C)	--	--	--	--	--	--	--	--	--	
krowy (D)	8,22	16 884	17 222	1,1	287,4	-0,2	-46,8	71,0	9,3	
jałówki > 12 m-cy (E)	8,18	15 782	16 098	-4,8	287,6	-1,9	-62,7	12,0	-2,9	

Średnie ceny sprzedaży netto (bez VAT) elementów mięsa wołowego (kraj) wg makroregionów: 20.12 - 26.12.2021

Makroregion	Cena sprzedaży [zł/tonę]			Tygodniowa zmiana ceny [%]		mięso woł. mielone
	rostbef z/k	udziec b/k	mięso woł. mielone	rostbef z/k	udziec b/k	
Ogółem kraj	36 565	34 275	20 882	2,2	0,6	0,9
Centralny	33 608	30 196	*	0,7	-3,5	--
Południowy	39 583	35 244	*	4,8	1,5	--
Północny	*	34 812	--	--	--	--

CENY - ŚWIAT

Tygodniowe notowania tusz wołowych w UE – stan na 52 tydzień 2021 roku



Link do całego tygodniowego raportu cenowego:
https://ec.europa.eu/info/sites/default/files/food-farming-fisheries/farming/documents/beef-weekly-prices_en.pdf

EKSPORT

Zjednoczone Emiraty Arabskie - system oznakowania wartości odżywczych

W grudniu 2021 r. Ministerstwo Przemysłu i Zaawansowanych Technologii ZEA (Ministry of Industry and Advanced Technology - MoIAT) poinformowało, że "zgodnie z polityką wspierania wydajności i konkurencyjności sektora przemysłowego oraz łagodzenia procedur, gabinet PZEA zmienił wymóg etykietowania wartości odżywczych żywności zawartych w normie UAE.S 5034: 2018 pt. "Oznaczanie wartości odżywczych produktów paczkowanych wg kolorów sygnalizacji świetlnej" (Standard UAE.S 5034: 2018 Nutritional labelling of pre-packed products as traffic light colors) z obowiązkowej do dobrowolnej".

Zgodnie z tą normą, która pierwotnie miała mieć charakter obowiązkowy od początku stycznia 2022 r., producenci mieli być zobowiązani do zapewnienia oznaczeń danych żywieniowych kolorami na wszystkich paczkowanych produktach spożywczych.

Komentarz Ambasady RP w Abu Zabi:

- Decyzja o zmianie obowiązkowego wymogu usuwa problemy logistyczne i obciążenia finansowe dla producentów i dostawców, co - jak podaje MoIAT - jest zgodne z celami Krajowej Strategii dla Przemysłu i Zaawansowanych Technologii, przyjętej w celu zwiększenia konkurencyjności produktów PZEA na rynkach regionalnych i globalnych.
- Fakultatywne wdrożenie tej normy zostało podjęte w koordynacji z Krajowym Komitetem ds. Standardów Sektora Spożywczego (National Committee for Food Sector Standards), którego prace nadzoruje ministerstwo.
- Zakłada się, że przejście na opcjonalne wdrożenie doprowadzi do oszczędności finansowych w całym sektorze w wysokości 1,4 mld AED poprzez wyeliminowanie potrzeb modyfikacji obecnie używanych i wyprodukowanych już etykiet, których koszty ostatecznie ponosiłby konsument.
- Poprzez eliminację barier Emiraty stwarzają atrakcyjne środowisko biznesowe dla lokalnych i międzynarodowych inwestorów, by wspierać rozwój krajowych gałęzi przemysłu i zwiększać ich konkurencyjność regionalną i globalną. Kraj dąży do zwiększenia możliwości inwestycyjnych w sektorze produktów spożywczych, który jest uważany za sektor priorytetowy.
- Podmioty, które uczestniczyły w zmianach tego standardu są strategicznymi partnerami MoIAT, w tym resort zdrowia, resort rozwoju i byłe biuro Ministra Stanu ds. Bezp. Żywnościowego, jak również lokalne organy regulacyjne. Znaczący udział w debacie miał również cały sektor żywności i napojów, od lokalnych firm po międzynarodowych producentów z siedzibą w Emiratach, ale także wspólny lobbying przedstawicielstw dyplomatycznych (w tym wiodąca rola delegatury UE w Abu Zabi); całość w ramach szeroko zakrojonych badań nad skutkiem wprowadzenia tej normy.

* * *

Redakcja Biuletynu
Związek Polskie Mięso
oraz
Mięsne Fakty Wołowe

Ul. Chałubińskiego 8
00-613 Warszawa

Tel: +48 22 830 26 56
Fax: +48 22 830 16 48

info@polskie-mieso.pl

www.polskie-mieso.pl



@PolskieMieso

<https://twitter.com/PolskieMieso>

Biuletyn przygotował Jacek Strzelecki
jacek@polskie-mieso.pl

©Związek Polskie Mięso

* * *

Nota redakcyjna:
Publikowane materiały mają wyłącznie charakter informacyjny.