

BIULETYN Związku Polskie Mięso

26 października 2020 roku, numer 166

■ WYDARZENIA

- Burgery wegańskie jeszcze zostają

■ USTAWA O OCHRONIE ZWIERZĄT

- Sejm zapozna się ze sprawozdaniem w sprawie zmian zaproponowanych przez senat

■ TAŚMY ANTYBAKTERYJNE MODERNPLAST

- Jak ochronić linię produkcyjną przed rozwojem bakterii?

■ OSTRZEŻENIE I WYTYCZNE GLW PRZED GRYPĄ PTAKÓW

- Komunikat Głównego Lekarza Weterynarii o ryzyku wystąpienia w Polsce wysoce zjadliwej grypy ptaków (HPAI) w sezonie jesienno-zimowym 2020/2021

■ SPRAWY WETERYNARYJNE

- Komunikat w sprawie stosowania przez lekarzy weterynarii produktów leczniczych w ramach tzw. kaskady

■ GUS: CENY PRODUKTÓW ROLNYCH WE WRZEŚNIU

- Jak się zmieniły ceny skupu podstawowych produktów rolnych we wrześniu 2020 r. w stosunku do miesiąca poprzedniego

■ LEGISLACJA

- Sejm zapozna się ze sprawozdaniem ustawy o organizacji hodowli i rozrodzie zwierząt gospodarskich
- Nowa właściwość dla PLW w Jeleniej Górze

■ SZKOLENIA, WEBINARIA

- Online Business Opportunities for CEE and Baltic Countries via Hong Kong

■ WARTO PRZECZYTAĆ

- Wyniki eksportu artykułów rolno-spożywczych w okresie styczeń-sierpień 2020



■ WYDARZENIA

Burgery wegańskie jeszcze zostają

Parlament Europejski odrzucił wszystkie poprawki do wspólnej polityki rolnej (WPR), które proponowały zakaz stosowania nomenklatury mięsnej w środkach spożywczych pochodzenia roślinnego wegetariańskich i wegańskich.

W kwietniu 2019 roku Komisja Rolnictwa i Rozwoju Wsi Parlamentu Europejskiego przyjęła poprawki do rozporządzenia 1308/2013, jakie zgłosił jej członek, francuski, lewicowy europoseł Eric Andrie. Zaproponował on między innymi poprawki nr 165 i 171. Pierwsza wprowadza zakaz używania nomenklatury mięsnej, a druga nomenklatury mleczarskiej dla żywności pochodzenia roślinnego. Innymi słowy by wegańskie burgery sojowe, kotlety z fasoli lub wędliny wegańskie nie miały nazw „burger”, „kotlet” , „wędlina”, a wegańskie produkty roślinne nazw mleczarskich.

W uzasadnieniu wyjaśnił, że zmiany dotyczące nazywania produktów nie są wynikiem presji ze strony hodowców zwierząt i producentów mięsa oraz branży mleczarskiej, ale są zdroworozsądkowym dbaniem o interes konsumenta. Dodał, że używanie nomenklatury mięsnej czy mleczarskiej do produktów roślinnych jest wprowadzaniem w błąd konsumentów.

W ubiegłym tygodniu Parlament Europejski zdecydował przyjęciu poprawki 171 a odrzucił poprawkę 165. W efekcie zakazane będzie używania nomenklatury do żywności roślinnej wegańskiej i wegetariańskiej.

Organizacje rolnicze Copa-Cogeca oraz producentów mięsnych UECBV już zapowiedziały dalszą walkę o wprowadzenie zakazu.

Niewątpliwie branży mleczarskiej pomógł wyrok Trybunał Sprawiedliwości Unii Europejskiej, który 14 czerwca 2017 roku (wyrok w sprawie C-422/16, Verband Sozialer Wettbewerb eV / TofuTown.com GmbH) w swoim orzeczeniu stwierdził, że wyroby pochodzenia wyłącznie roślinnego – co do zasady – nie mogą być sprzedawane pod nazwami „mleko”, „śmietana”, „ser”, „masło”, „jogurt”, bowiem zgodnie z prawem Unii Europejskiej są one zastrzeżone dla produktów pochodzenia zwierzęcego.

Zdaniem Trybunału nie ma znaczenia, że produkty te uzupełnione są wyjaśnieniem lub opisem wskazującym na ich roślinne pochodzenie, np. "serek z tofu".

■ USTAWA O OCHRONIE ZWIERZĄT

Sejm zapozna się ze sprawozdaniem w sprawie zmian zaproponowanych przez senat

Na posiedzeniu sejmu w dniach 27-28 października zapozna się ze sprawozdaniem Sprawozdanie Komisji Rolnictwa i Rozwoju Wsi o uchwale Senatu w sprawie ustawy o zmianie ustawy o ochronie zwierząt oraz niektórych innych ustaw (druki nr 677).

Wcześniej sejmowa Komisja Rolnictwa i Rozwoju Wsi 27 października rozpatrzy uchwałę Senatu w sprawie ustawy o zmianie ustawy o ochronie zwierząt oraz niektórych innych ustaw. Posiedzenie Komisji zaplanowane jest na godz. 16:00.

Posiedzenie będzie transmitowane online. Będzie można je oglądać pod linkiem.

<http://sejm.gov.pl/Sejm9.nsf/transmisje.xsp>

Jest prawdopodobne, że na planowanym posiedzeniu izba niższa parlamentu przyjmie poprawki zaproponowane przez senat i ustawa ostatecznie zostanie uchwalona.

Link do druku 677:

<http://www.sejm.gov.pl/sejm9.nsf/PrzebiegProc.xsp?nr=378>

■ TAŚMY ANTYBAKTERYJNE MODERNPLAST

Odnotowuje się coraz więcej przypadków wykrycia obecności groźnych bakterii nawet w przetworzonych produktach mięsnych np. w dużych sieciach handlowych.

W związku z powyższym pojawia się potrzeba zachowania coraz większej czystości mikrobiologicznej. Rozbiór mięsa (szczególnie czerwonego) wymaga transportowania go za pomocą transporterów z tzw. taśmą modułarną wykonaną z twardego tworzywa odpornego na cięcie nożem.

Firma Modernplast rozpoczęła produkcję taśm modułarnych na bazie **w pełni antybakteryjnego tworzywa**. Można w ten sposób uzyskać większe bezpieczeństwo mikrobiologiczne produktu końcowego bez znacznych nakładów inwestycyjnych. Taśmy i tak pracują już na istniejących liniach produkcyjnych i podlegają ciągłemu zużyciu eksploatacyjnemu.

Koszty eksploatacyjne więc się tak naprawdę nie zmieniają. Należy jednak liczyć się z kosztami jednorazowej wymiany taśm starych (posiadających podstawowy atest spożywczy) na taśmy ANTYBAKTERYJNE (posiadających podstawowy atest spożywczy + CERTYFIKAT ANTYBAKTERYJNY).



W dotychczasowym stanie rzeczy taśmy przenośnikowe muszą spełniać tzw. normy minimalne wynikające z dyrektywy EU /2011. Jednak w tym przypadku tworzywo

z którego wykonana jest taśma nadal stanowi „pożywkę” dla różnego rodzaju bakterii, która wchodzi w strukturę wierzchniej warstwy taśmy. Trudno ją wtedy usunąć (wypłukać) nawet przy zastosowaniu najróżniejszego rodzaju chemii myjącej. Ilustrują ten proces wymazy wykonywane każdorazowo po i przed rozpoczęciem rozbioru mięsa.

W przypadku taśmy z tworzywa antybakteryjnego bakteria nie wnika w strukturę taśmy i to jest podstawowa zaleta tych taśm.

Poza tym pamiętać należy, że nie da się uzyskać dużej czystości mikrobiologicznej bez współpracy na linii: CHEMIA MYJĄCA + TAŚMA PRZENOŚNIKOWA. Tak naprawdę te dwa produkty odpowiednio wzajemnie dobrane tworzą dopiero odpowiednią barierę dla rozmnażania się bakterii.

Materiał: Modernplast.

■ OSTRZEŻENIE I WYTYCZNE GLW PRZED GRYPĄ PTAKÓW

Komunikat Głównego Lekarza Weterynarii o ryzyku wystąpienia w Polsce wysoce zjadliwej grypy ptaków (HPAI) w sezonie jesienno-zimowym 2020/2021

Główny Lekarz Weterynarii informuje o opublikowaniu przez Europejski Urząd ds. Bezpieczeństwa Żywności (EFSA) ostrzeżenia dotyczącego ryzyka wystąpienia wysoce zjadliwej grypy ptaków w związku ze stwierdzeniem w ostatnim czasie nowych ognisk grypy ptaków na terenie zachodniej Rosji i Kazachstanu (link: <https://www.efsa.europa.eu/en/news/avian-influenza-eu-alert-new-outbreaks>).

O ostrzeżeniu EFSA pisaliśmy w Biuletynie nr 163 z 5 października 2020 roku.

Region ten jest znanym jesiennym szlakiem migracji dzikiego ptactwa wodnego do Europy, co sprzyja ryzyku wystąpienia nowych ognisk grypy ptaków w Europie, w tym w Polsce. W miesiącach późnoletnich, tj. w sierpniu i we wrześniu br. na terytorium Kazachstanu stwierdzono 7 ognisk HPAI u drobiu i 86 przypadków u dzikich ptaków (krukowate), a na terytorium Rosji 46 ognisk u drobiu i 8 przypadków u dzikiego ptactwa (kaczki i łabędzie).

Z alertu EURL w Padwie skierowanego do krajowych laboratoriów referencyjnych ds. grypy ptaków wynika, że kiedy HPAI wykrywano na tych samych obszarach Rosji w 2005 r. oraz w 2016 r., w niedługim czasie pojawiały się ogniska choroby na terenie północnej i wschodniej Europy.

W związku z powyższym, Główny Lekarz Weterynarii przypomina o obowiązujących środkach bioasekuracji określonych w rozporządzeniu Ministra Rolnictwa i Rozwoju Wsi z dnia 4 kwietnia 2017 r. w sprawie zarządzenia środków związanych z wystąpieniem wysoce zjadliwej grypy ptaków (Dz. U. poz. 722).

Na terytorium Polski:

zakazuje się:

- a) pojenia drobiu oraz ptaków utrzymywanych przez człowieka wodą ze zbiorników, do których dostęp mają dzikie ptaki,
- b) wnoszenia i wwożenia na teren gospodarstwa, w którym jest utrzymywany drób, zwłok dzikich ptaków lub tusz ptaków łownych;

nakazuje się:

- a) utrzymywanie drobiu w sposób ograniczający jego kontakt z dzikimi ptakami,
- b) utrzymywanie drobiu w sposób wykluczający jego dostęp do zbiorników wodnych, do których dostęp mają dzikie ptaki,
- c) przechowywanie paszy dla ptaków w sposób zabezpieczający przed kontaktem z dzikimi ptakami oraz ich odchodami,
- d) karmienie i pojenie drobiu oraz ptaków utrzymywanych w niewoli w sposób zabezpieczający paszę i wodę przed dostępem dzikich ptaków oraz ich odchodami,
- e) wyłożenie mat dezynfekcyjnych przed wejściami i wyjściami z budynków inwentarskich, w których jest utrzymywany drób, w liczbie zapewniającej zabezpieczenie wejść i wyjść z tych budynków - w przypadku ferm, w których drób jest utrzymywany w systemie bezwybiegowym,
- f) stosowanie przez osoby wchodzące do budynków inwentarskich, w których jest utrzymywany drób, odzieży ochronnej oraz obuwia ochronnego, przeznaczonych do użytku wyłącznie w danym budynku - w przypadku ferm, w których drób jest utrzymywany w systemie bezwybiegowym,
- g) stosowanie przez osoby wykonujące czynności związane z obsługą drobiu zasad higieny osobistej, w tym mycie rąk przed wejściem do budynków inwentarskich,
- h) oczyszczanie i odkażanie sprzętu i narzędzi używanych do obsługi drobiu przed każdym ich użyciem,
- i) powstrzymanie się przez osoby, które w ciągu ostatnich 72 godzin uczestniczyły w polowaniu na ptaki łowne, od wykonywania czynności związanych z obsługą drobiu,
- j) dokonywanie codziennego przeglądu stad drobiu wraz z prowadzeniem dokumentacji zawierającej w szczególności informacje na temat liczby padłych ptaków, spadku pobierania paszy lub nieśności,
- k) zgłaszanie do powiatowego lekarza weterynarii miejsc, w których jest utrzymywany drób lub inne ptaki, z wyłączeniem ptaków utrzymywanych stale w pomieszczeniach mieszkalnych.

Główny Lekarz Weterynarii rekomenduje hodowcom drobiu podjęcie wszelkich możliwych działań na rzecz wzmocnienia bioasekuracji w stadach drobiu.

W przypadku zaobserwowania w stadach drobiu zwiększonej śmiertelności, spadku pobierania paszy i wody, nagłego spadku nieśności, objawów nerwowych (drgawki, skręty szyi, paraliż nóg i skrzydeł, niezborność ruchów), czy innych niepokojących objawów, posiadacz drobiu powinien niezwłocznie powiadomić powiatowego lekarza weterynarii lub podmiot świadczący usługi z zakresu medycyny weterynaryjnej.

Szczegółowe informacje nt. grypy ptaków dostępne są pod linkiem <https://www.wetgiw.gov.pl/nadzor-weterynaryjny/grypa-ptakow>

■ SPRAWY WETERYNARYJNE

Komunikat w sprawie stosowania przez lekarzy weterynarii produktów leczniczych w ramach tzw. kaskady

W związku z napływającymi do Głównego Inspektoratu Weterynarii informacjami dotyczącymi nieprzestrzegania przez lekarzy weterynarii wolnej praktyki przepisów rozporządzenia Ministra Zdrowia z dnia 27 listopada 2008 r. w sprawie sposobu postępowania przy stosowaniu produktów leczniczych, w sytuacji gdy brak jest odpowiedniego produktu leczniczego weterynaryjnego dopuszczonego do obrotu dla danego gatunku zwierząt Główny Lekarz Weterynarii przypomina, że stosowanie produktów leczniczych w ramach tzw. kaskady powinno odbywać się wyłącznie na zasadach określonych w ww. akcie prawnym.

W przypadku zastosowania w ramach kaskady produktów leczniczych u zwierząt, od których tkanki lub produkty przeznaczone są do spożycia przez ludzi, lekarz weterynarii jest każdorazowo zobowiązany do odnotowania tego faktu w dokumentacji lekarsko-weterynaryjnej oraz do ustalenia właściwego okresu karencji na tkanki i produkty pochodzące od tych zwierząt.

W przypadku zwierząt, od których tkanki i produkty są przeznaczone do spożycia przez ludzi, zastosować można wyłącznie produkty lecznicze zawierające substancje czynne, w odniesieniu do których ustalone zostały maksymalne limity pozostałości (MRL).

Produkt leczniczy przeznaczony dla ludzi, może zostać zastosowany w leczeniu zwierząt, wyłącznie w sytuacji, gdy zostaną łącznie spełnione następujące przesłanki tj.:

- brak jest na terytorium Rzeczypospolitej Polskiej odpowiedniego produktu leczniczego weterynaryjnego dopuszczonego do obrotu dla danego gatunku zwierząt,
- brak jest produktu leczniczego weterynaryjnego dopuszczonego do obrotu dla innego gatunku lub dla tego samego gatunku zwierząt lecz z innym wskazaniem do stosowania,
- konieczność uniknięcia niemożliwego do zaakceptowania cierpienia zwierząt.

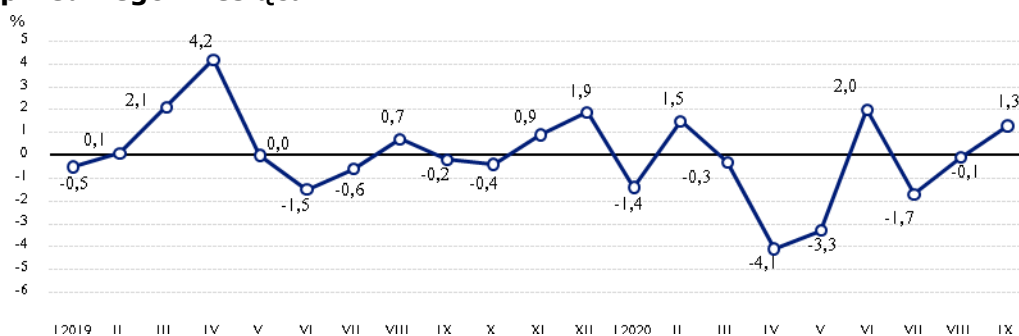
W obowiązującym porządku prawnym brak jest możliwości zastosowania tzw. kaskady ekonomicznej, tj. wykorzystania w leczeniu zwierząt korzystniejszych cenowo produktów leczniczych zarejestrowanych dla ludzi, w przypadku obecności w obrocie produktów leczniczych weterynaryjnych.

Powyższe zasady oraz obowiązek zastosowania odpowiednich okresów karencji dotyczą wszystkich produktów leczniczych dopuszczonych do obrotu na terenie Rzeczypospolitej Polskiej, w tym produktów leczniczych mających postać płynów do infuzji.

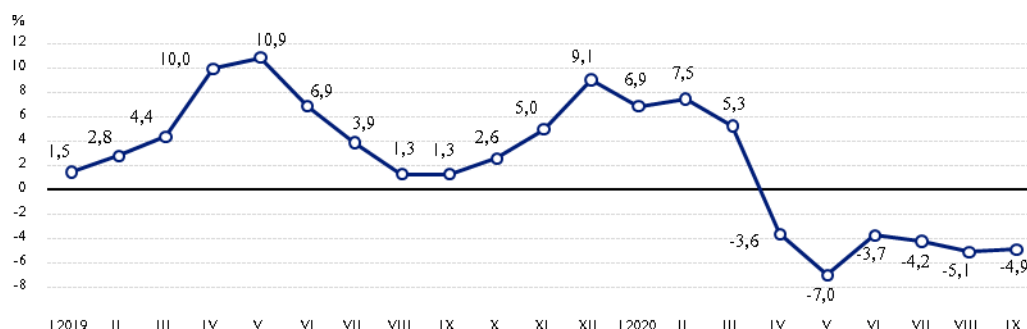
■ GUS: CENY PRODUKTÓW ROLNYCH WE WRZEŚNIU

Ceny skupu podstawowych produktów rolnych, wzrosły we wrześniu 2020 r. w stosunku do miesiąca poprzedniego o 1,3%, natomiast w porównaniu z analogicznym okresem roku ubiegłego spadły o 4,9%.

Wykres 1. Zmiany cen skupu podstawowych produktów rolnych do poprzedniego miesiąca



Wykres 2. Zmiany cen skupu podstawowych produktów rolnych w stosunku do analogicznego miesiąca poprzedniego roku



Ceny skupu i ceny uzyskiwane przez rolników na targowiskach

We wrześniu 2020 r. w porównaniu z sierpniem br. wzrosły ceny skupu oraz ceny na targowiskach większości produktów rolnych. W skupie niższe były ceny kukurydzy i drobiu, a na targowiskach – pszenicy i jęczmienia. Na obu rynkach odnotowano spadek cen ziemniaków oraz żywca wieprzowego.

W porównaniu z analogicznym miesiącem poprzedniego roku we wrześniu 2020 r. zarówno w skupie, jak i na targowiskach ceny większości produktów rolnych były niższe. Wzrosły natomiast ceny pszenicy i mleka w skupie oraz ceny kukurydzy i żywca wołowego na obu rynkach.

Tablica 1. Ceny produktów rolnych (bez VAT) we wrześniu 2020 r.

WYSZCZEGÓLNIENIE	Ceny skupu			Ceny targowiskowe		
	w złotych	IX 2020		IX2020		IX
		VIII 2020=100	IX 2019=100	w złotych	VIII 2020=100	
Ziarno zbóż – za 1 dt						
Pszenica	71,38	104,4	108,1	84,86	99,9	95,5
Żyto	56,21	109,9	99,1	66,26	100,6	91,6
Jęczmień	65,29	104,4	97,4	78,63	99,0	94,6
Pszenżyto	61,05	104,0	97,1	74,47	102,2	95,2
Owies	55,52	101,0	96,4	69,25	101,2	92,9
Kukurydza	81,36	97,0	129,2	104,67	103,6	104,5
Ziemniaki – za 1 dt	32,48	80,4	77,0	111,36	90,7	49,3
Żywiec rzeźny – za 1 kg						
Bydło (bez cieląt)	6,40	104,2	106,5	7,08	104,3	107,6
w tym młode bydło	6,53	103,0	106,2	7,38	102,1	108,7
Trzoda chlewna	4,74	94,3	79,9	5,55	99,1	92,0
Drób	3,51	98,9	87,4	.	.	.
Mleko – za 1 hl	138,17	103,7	105,3	.	.	.

Dane z zakresu skupu obliczono na podstawie informacji o wartości i ilości skupu realizowanego przez osoby prawne i samodzielne jednostki organizacyjne niemające osobowości prawnej (bez osób fizycznych).

Wskaźniki cen skupu oraz cen uzyskiwanych przez rolników na targowiskach obliczono na podstawie danych bezwzględnych wyrażonych z większą dokładnością niż podano w tablicach.

We wrześniu 2020 r. ceny **pszenicy** w skupie (71,38 zł/dt) wzrosły zarówno w stosunku do miesiąca poprzedniego, jak i w skali roku – odpowiednio o 4,4% i 8,1%. Na targowiskach za 1 dt pszenicy płacono 84,86 zł/dt, tj. mniej zarówno w porównaniu z sierpniem br. (o 0,1%) jak i z sierpniem roku ubiegłego (o 4,5 %).

Za **żyto** w skupie płacono 56,21 zł/dt, tj. o 9,9% więcej niż w sierpniu br., jednak cena ta była niższa niż przed rokiem (o 0,9%). We wrześniu żyto podrożało również w obrocie targowiskowym (o 0,6%), gdzie za 1 dt płacono 66,26 zł. W skali roku cena żyta na targowiskach pozostawała nadal niższa (o 8,4%).

We wrześniu 2020 r. za **ziemniaki** w skupie płacono średnio 32,48 zł/dt. W skali miesiąca spadek cen wyniósł 19,6%, a w skali roku - 23%. Niższa była również cena ziemniaków na targowiskach (111,36 zł/dt) zarówno w porównaniu z miesiącem poprzednim (o 9,3%), jak i wrześniem ubiegłego roku (o 50,7%).

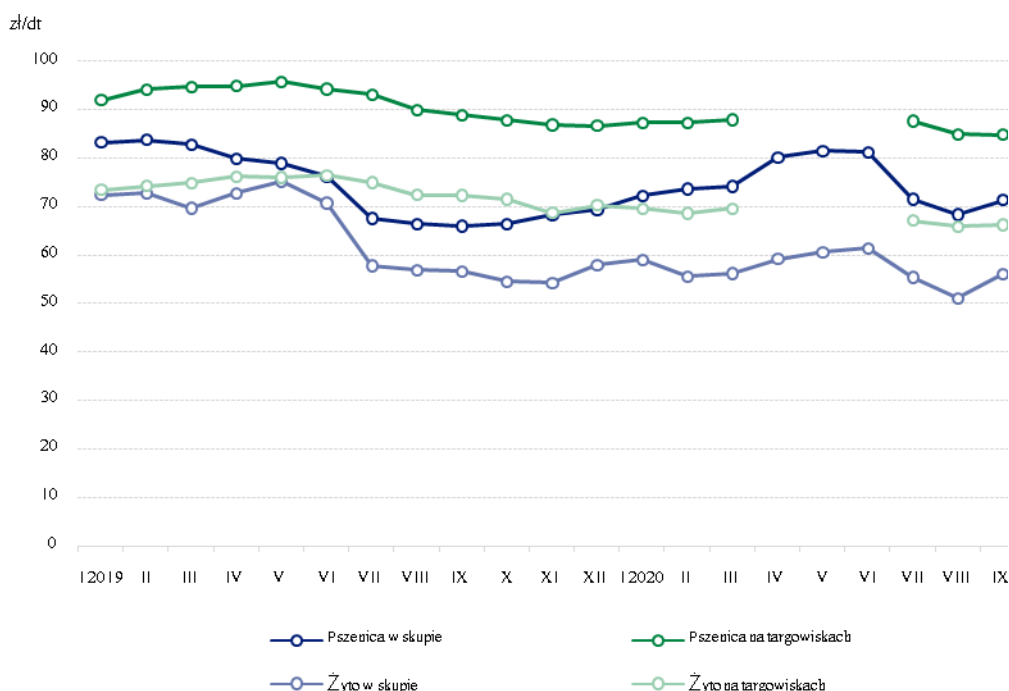
Cena skupu **żywca wołowego** ukształtowała się na poziomie 6,40 zł/kg i była wyższa niż w sierpniu br. o 4,2%, a w skali roku o 6,5%. W transakcjach targowiskowych za żywiec wołowy płacono 7,08 zł/kg, tj. o 4,3% więcej niż w sierpniu br. i o 7,6% - niż przed rokiem.

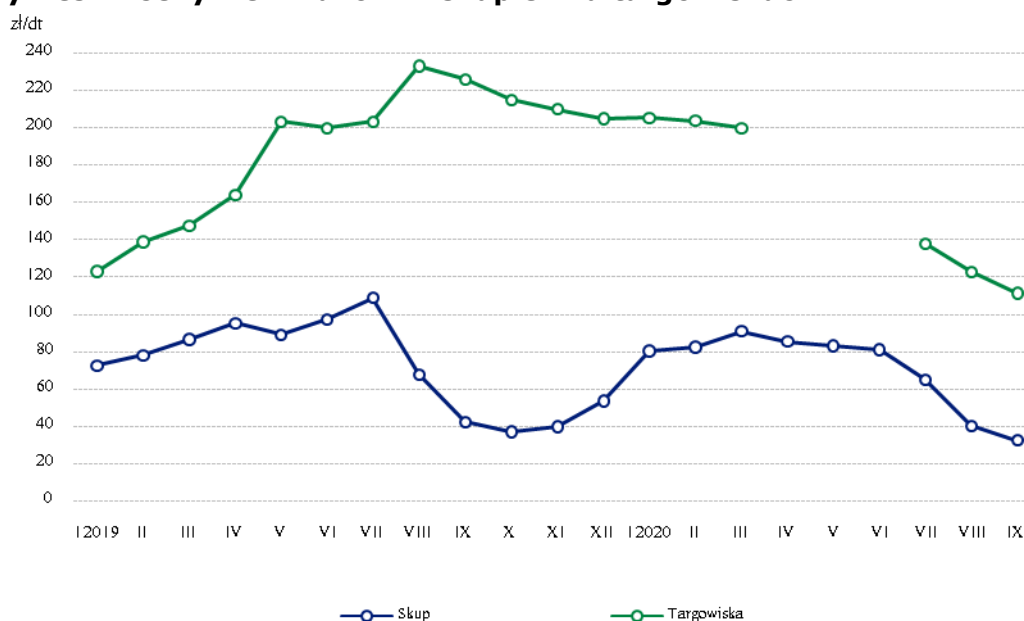
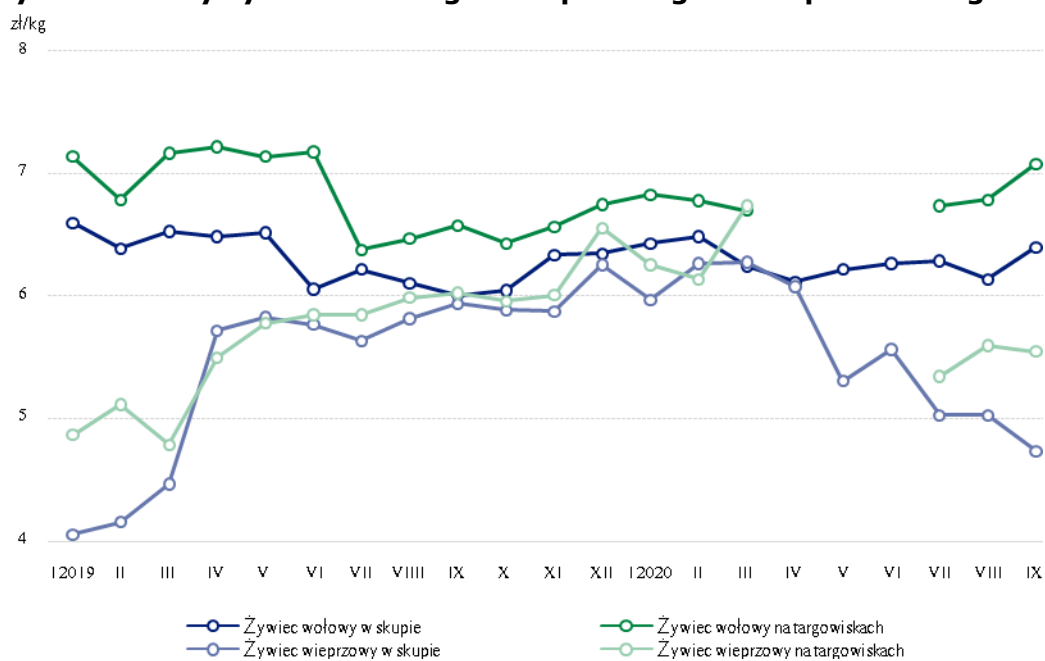
We wrześniu br. cena **żywca wieprzowego** w skupie wyniosła 4,74 zł/kg i była niższa zarówno w skali miesiąca, jak i roku – odpowiednio o 5,7% i 20,1%. Na targowiskach za 1 kg tego żywca płacono 5,55 zł, tj. o 0,9% mniej niż przed miesiącem i 8,0% mniej niż przed rokiem.

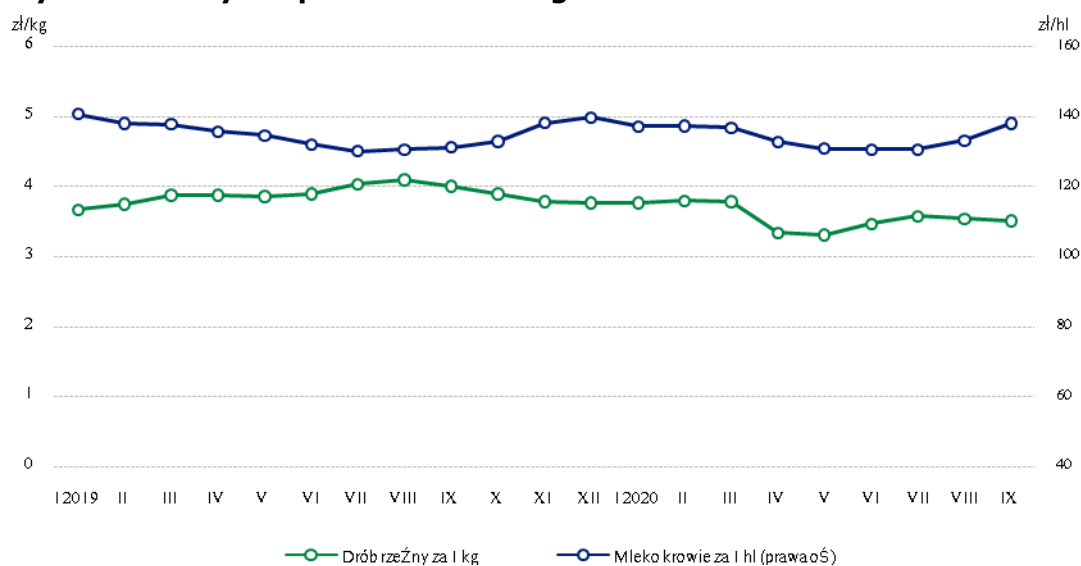
Ceny skupu **drobiu rzeźnego** w skali miesiąca spadły o 1,1% do poziomu 3,51 zł/kg, jednak były niższe o 12,6% w stosunku do analogicznego miesiąca ubiegłego roku.

We wrześniu 2020 r. za 1 hl **mleka** w skupie płacono 138,17 zł, tj. więcej zarówno w porównaniu z poprzednim miesiącem (o 3,7%), jak i z wrześniem ubiegłego roku (o 5,3%).

Wykres 3. Ceny pszenicy i żyta w skupie i na targowiskach



Wykres 4. Ceny ziemniaków w skupie i na targowiskach**Wykres 5. Ceny żywca wołowego i wieprzowego w skupie i na targowiskach**

Wykres 6. Ceny skupu drobiu rzeźnego i mleka

Źródło danych GUS.

■ LEGISLACJA

Sejm zapozna się ze sprawozdaniem Komisji Rolnictwa i Rozwoju Wsi o rządowym projekcie ustawy o organizacji hodowli i rozrodzie zwierząt gospodarskich (druki nr 512 i 660)

Link do druku 512 i 660

<http://www.sejm.gov.pl/sejm9.nsf/PrzebiegProc.xsp?nr=512>

Projekt rozporządzenia Ministra Rolnictwa i Rozwoju Wsi zmieniającego rozporządzenie w sprawie terytorialnego zakresu działania oraz siedzib powiatowych i granicznych lekarzy weterynarii

Minister rolnictwa ustalił nową właściwość dla PLW w Jeleniej Górze.

<https://legislacja.gov.pl/projekt/12339357/katalog/12729319#12729319>

■ SZKOLENIA, WEBINARIA

Online Business Opportunities for CEE and Baltic Countries via Hong Kong

Hong Kong Trade Development Council (HKTDC) organizuje bezpłatne webinarium.

Webinarium rekomendowane jest przede wszystkim dla eksporterów, zainteresowanych ekspansją na rynki azjatyckie za pośrednictwem kanałów e-commerce, właścicieli marek, a także dla firm poszukujących inwestorów i kapitału w Azji na finansowanie projektów proeksportowych.

Data: 28 października 2020 r.

Godz. 9:00 – 10:00

Język: angielski

Program:

- Opening Remarks - Winsome Chan, HKTDC Director Germany and Central Europe
- Pre-Export Financing: The Missing Link in Trade Finance - Eric Wong, CEO and Chairman at TCG Capital
- Crossborder Omni-Channel Supply Chain Innovation in the New Retail Era: Excellent Solution for Leading Brand in Baltic and CEE to win Business in the Emerging Market of China and South East Asia via Hong Kong in light of COVID-19' - Terry Chan, Founder & Chairman at Hong Kong eCommerce Supply Chain Association (HKeCSC)
- HKTDC virtual fairs experience - Anna Dowgiało, HKTDC Warsaw Consultant Office

Link do rejestracji (rejestracja do 26.10.2020 r.)

https://form.hktcd.com/ui_registrationsite/Registration/RegistrationForm.aspx?FORMID=b641f7f9-292c-4bdd-b02e-b921969d9b2c&BYPASS=YES&LANGID=1&URLEVENTNAME=Online+Business+Opportunities+via+Hong+K&URLFORMNAME=Online+Business+Opportunities&URLDATESCODE=00

■ WARTO PRZECZYTAĆ

Wyniki eksportu artykułów rolno-spożywczych w okresie styczeń–sierpień 2020. Analiza Krajowego Ośrodka Wsparcia Rolnictwa.

https://www.kowr.gov.pl/uploads/pliki/analizy/handel_zagraniczny/2.%20Polski%20eksport%20produkt%C3%B3w%20rolno-spo%C5%BCywczych%20w%20okresie%20stycze%C5%84-sierpie%C5%84%202020%20r._skr%C3%B3cony.pdf

Redakcja Biuletynu Związek Polskie Mięso

Ul. Chałubińskiego 8
00-613 Warszawa

Tel: +48 22 830 26 56
Fax: +48 22 830 16 48

info@polskie-mieso.pl
www.polskie-mieso.pl



PolskieMieso

<https://twitter.com/PolskieMieso>

Biuletyn przygotował Jacek Strzelecki
jacek@polskie-mieso.pl
+48 500 200 168